



EDUKACYJNA WARTOŚĆ DODANA

WIOSENNA SZKOŁA EWD 2013

Jak przygotować się do rady pedagogicznej nt. EWD w gimnazjum?

Sprawdźmy pracę domową):

Zofia Lisiecka



KAPITAŁ LUDZKI
NARODOWA STRATEGIA SPÓJNOŚCI

IBE



EDUKACYJNA
WARTOŚĆ
DODANA

UNIA EUROPEJSKA
EUROPEJSKI
FUNDUSZ SPOŁECZNY





PRZYGOTOWANIE DANYCH W EXCELU DO IMPORTU DO KALKULATORA



KAPITAŁ LUDZKI
NARODOWA STRATEGIA SPÓJNOŚCI

IBE



EDUKACYJNA
WARTOŚĆ
DODANA

UNIA EUROPEJSKA
EUROPEJSKI
FUNDUSZ SPOŁECZNY



Praca domowa – pkt A.

A. Przygotuj przesłany w załączeniu plik Excela *Gimnazjum Cwiczeniowe* tak, by dane za lata 2010, 2011 i 2012 można było zaimportować do Kalkulatora 100. W tym celu:

A.1. sprawdź, czy dane są kompletne – usuń te wiersze, w których nie masz wszystkich wyników ucznia;

A.2. sprawdź, czy wyniki egzaminu gimnazjalnego 2012 są podane w punktach, czy w procentach;

A.3. sprawdź, czy zakres danych jest zgodny z parametrami technicznymi kalkulatora, a jeśli nie,

A.3.1. usuń te kolumny, których nie potrzebujesz

A.3.2. usuń wiersze, które zawierają wyniki uczniów z wydłużonym cyklem kształcenia ponad 4 lata)

A.3.3. jeśli to konieczne, połącz kolumny zawierające oznaczenie klasy, do której uczęszczał uczeń (np. A) i nr ucznia w dzienniku lekcyjnym (nr 19) w jedną kolumnę zawierającą obie te informacje (A19) – w tym celu skorzystaj z funkcji Excela *Złącz teksty*

A.4. dodaj dodatkowe kolumny, wprowadzając następujące informacje:

A.4.1. nauczanie historii w 2012 r.: w klasach A, B, C, D, E nauczał nauczyciel R, zaś w klasach F, G, H, K, L uczył nauczyciel S

A.4.2. uczestnictwo w projekcie współfinansowanym przez Europejski Fundusz Społeczny pn. *Laboratorium Młodego Przyrodnika* – dot. następujących uczniów z klas „ogólnych”:

kl. G: 9, 17, 18, 21, 22; kl. H: 6, 9, 14, 20, 21, 22, 24, 25; kl. K: 5, 10, 14; kl. L: 3, 5, 17, 22

A. Wiersze i kolumny do usunięcia

A.1. Brak części wyników:

2012 – B14, L25

2011 – B17, C14, E27, M17

2010 – N30, M8

A.3.1. Niepotrzebne kolumny – brak

A.3.2. Wydłużony cykl kształcenia przekraczający 4 lata:

2012 – B4, B5, F14

2011 – A4, C6

2010 – N28, N29

A.2. Wyniki za 2012 r. – w punktach

A.3.3. W danych za r. 2011 należało połączyć kolumny D i E

A	B	C	D	E	F	G	H
rok_g	rok_s	plec	klasa	kod UCZNIA	dysl_g	szk. podst.	dysl_s
2011	2008	0	A	1	0	SP B	0
2011	2008	0	A	10	0	SP C	0
2011	2008	0	A	11	0	SP C	0

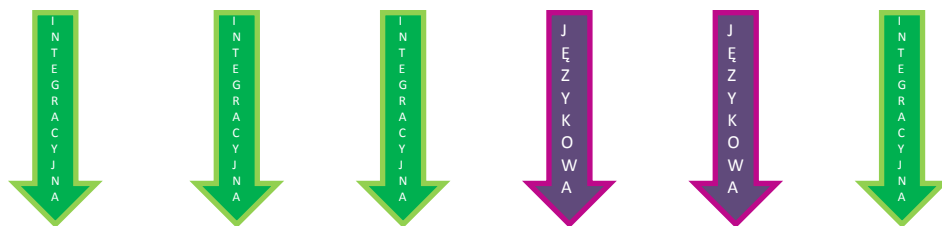


rok_g	rok_s	plec	kod UCZNIA	dysl_g	szk. podst.	dysl_s
2011	2008	0	A1	0	SP B	0
2011	2008	0	A10	0	SP C	0

A.4. W danych za r. 2012 należało dodać kolumny AA i AB

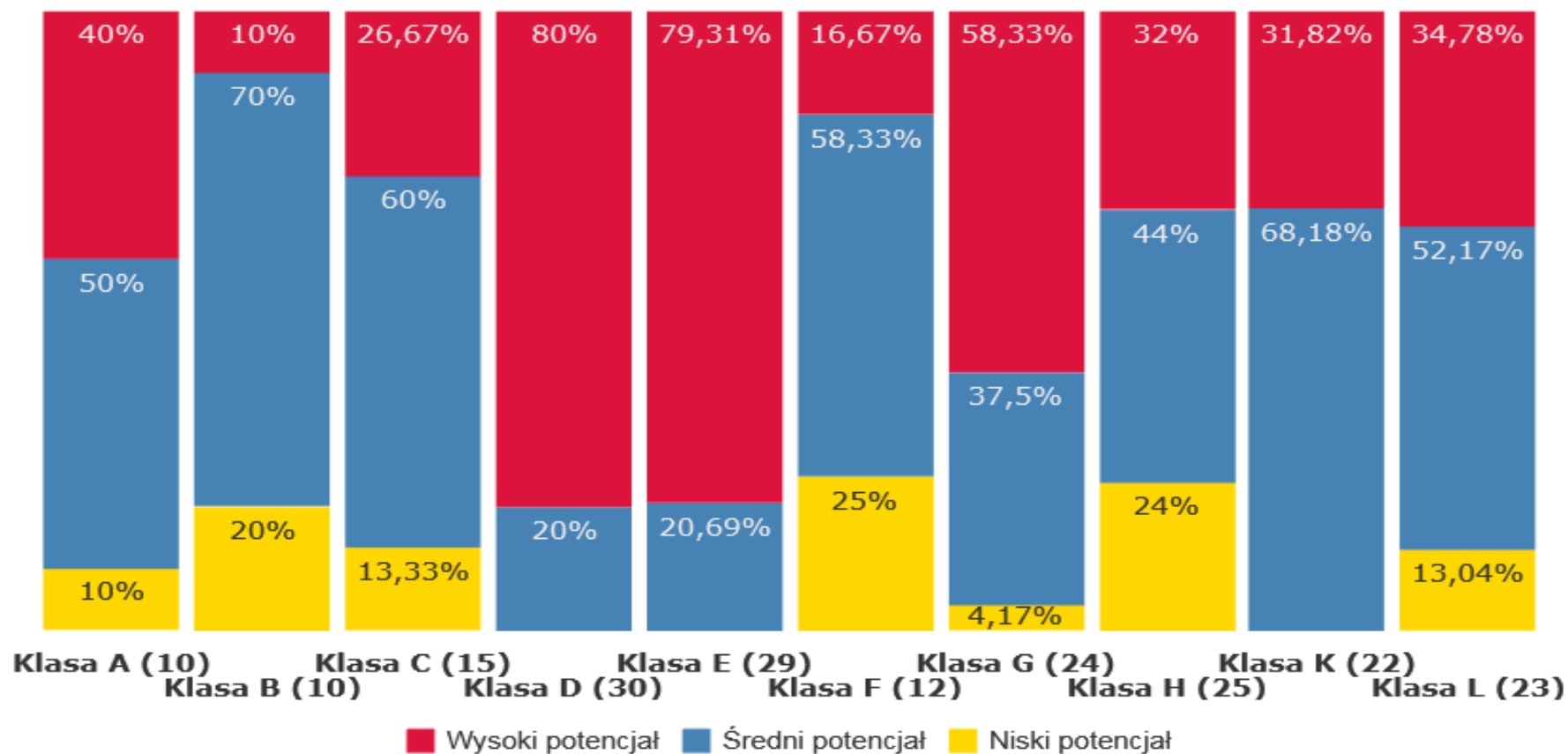
X	Y	Z	AA	AB
suma SP	naucz_JP	naucz_MAT	naucz_HIST	Lab.Mł.Przyr.
26	A	K	R	0
29	A	K	R	0

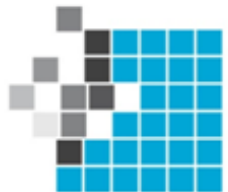
Charakterystyka klas „na wejściu” Gimnazjum z Oddziałami Integracyjnymi i Oddziałami Dwujęzycznymi nr X w Y („Gimnazjum Ćwiczeniowego”)



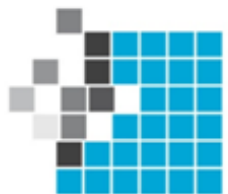
Potencjał edukacyjny

Potencjał edukacyjny dla rocznika 2012 w skali 100/15





ANALIZY WYKONYWANE Z UŻYCIEM KALKULATORA 100

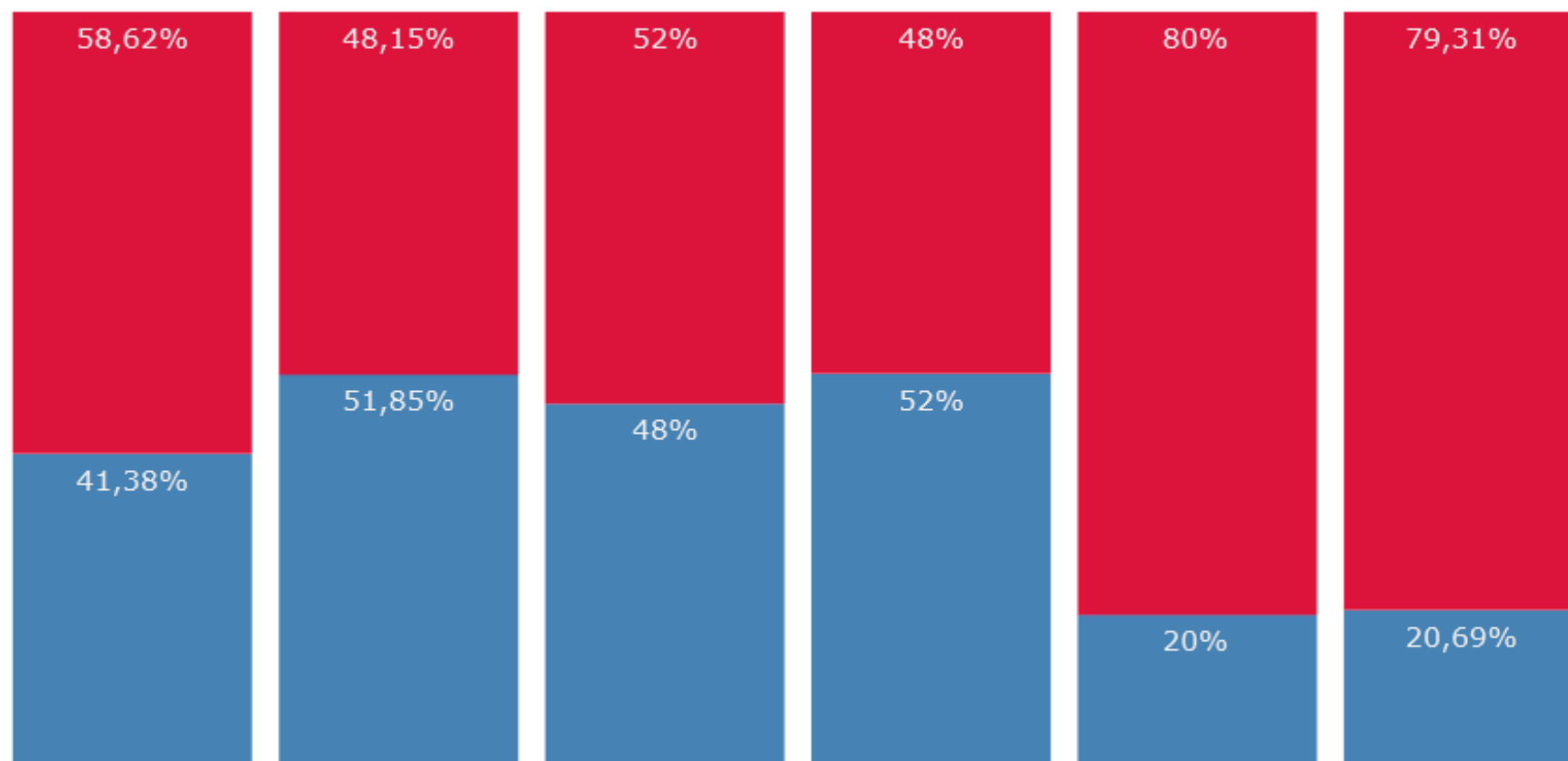


C. Analizy do wykonania

- C.1. Potencjał edukacyjny „na wejściu” uczniów klas dwujęzycznych w latach 2010-2012
- C.2. Wkład szkoły w wyniki z języka polskiego uczniów klas dwujęzycznych w roku 2012 (rozkład reszt)
- C.3. Efektywność pracy nauczycieli historii w 2012 r. (przedziały ufności)
- C.4. Wykres rozrzutu wyników z matematyki uczniów z maksymalnymi wynikami za zadania zamknięte (r. 2012)

Potencjał edukacyjny klas dwujęzycznych

Potencjał edukacyjny dla roczników 2010, 2011, 2012 w skali 100/15



Rocznik 2010 - Klasa D (29)

Rocznik 2010 - Klasa E (27)

Rocznik 2011 - Klasa D (25)

Rocznik 2011 - Klasa E (25)

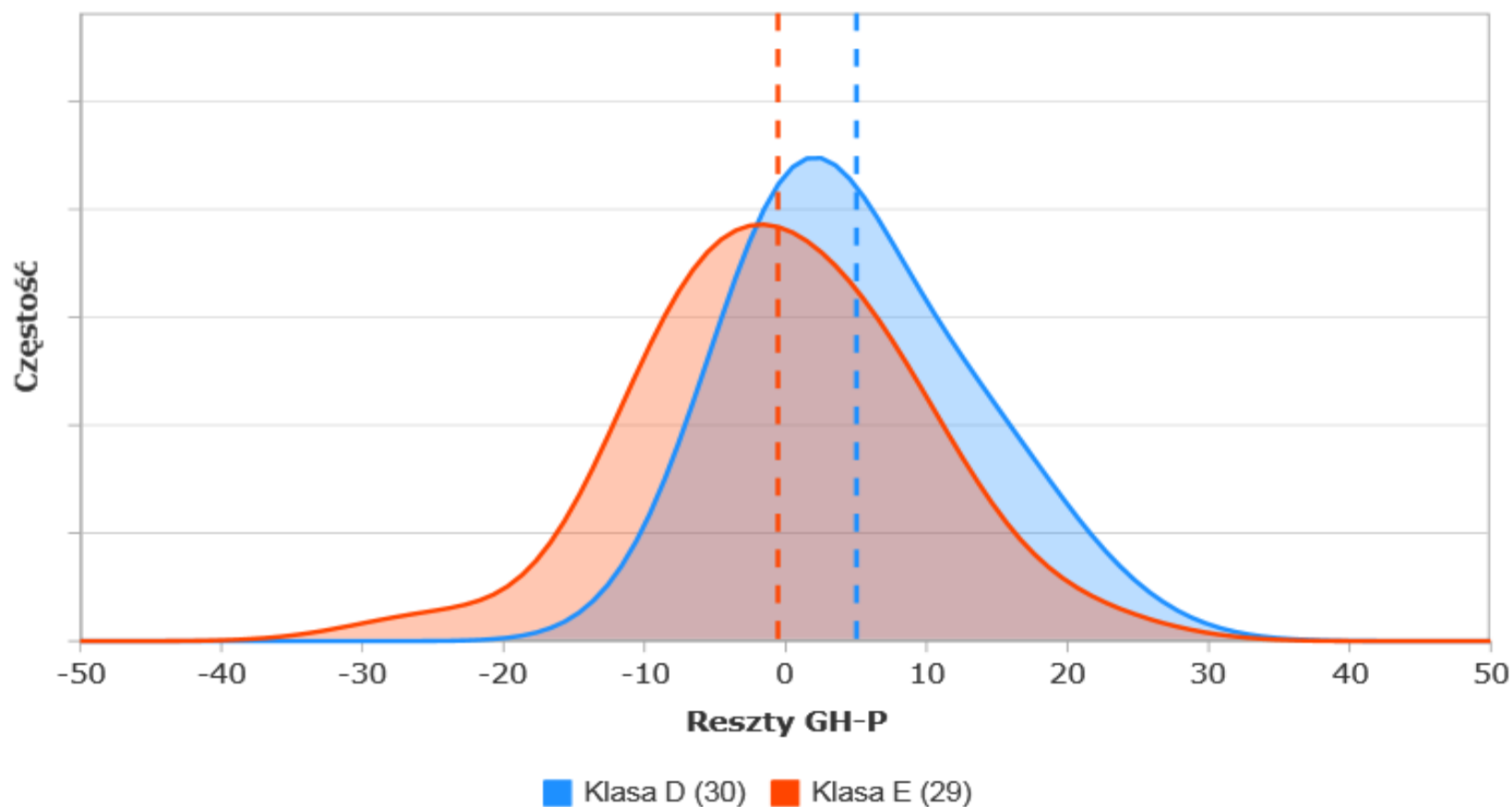
Rocznik 2012 - Klasa D (30)

Rocznik 2012 - Klasa E (29)

■ Wysoki potencjał ■ Średni potencjał ■ Niski potencjał

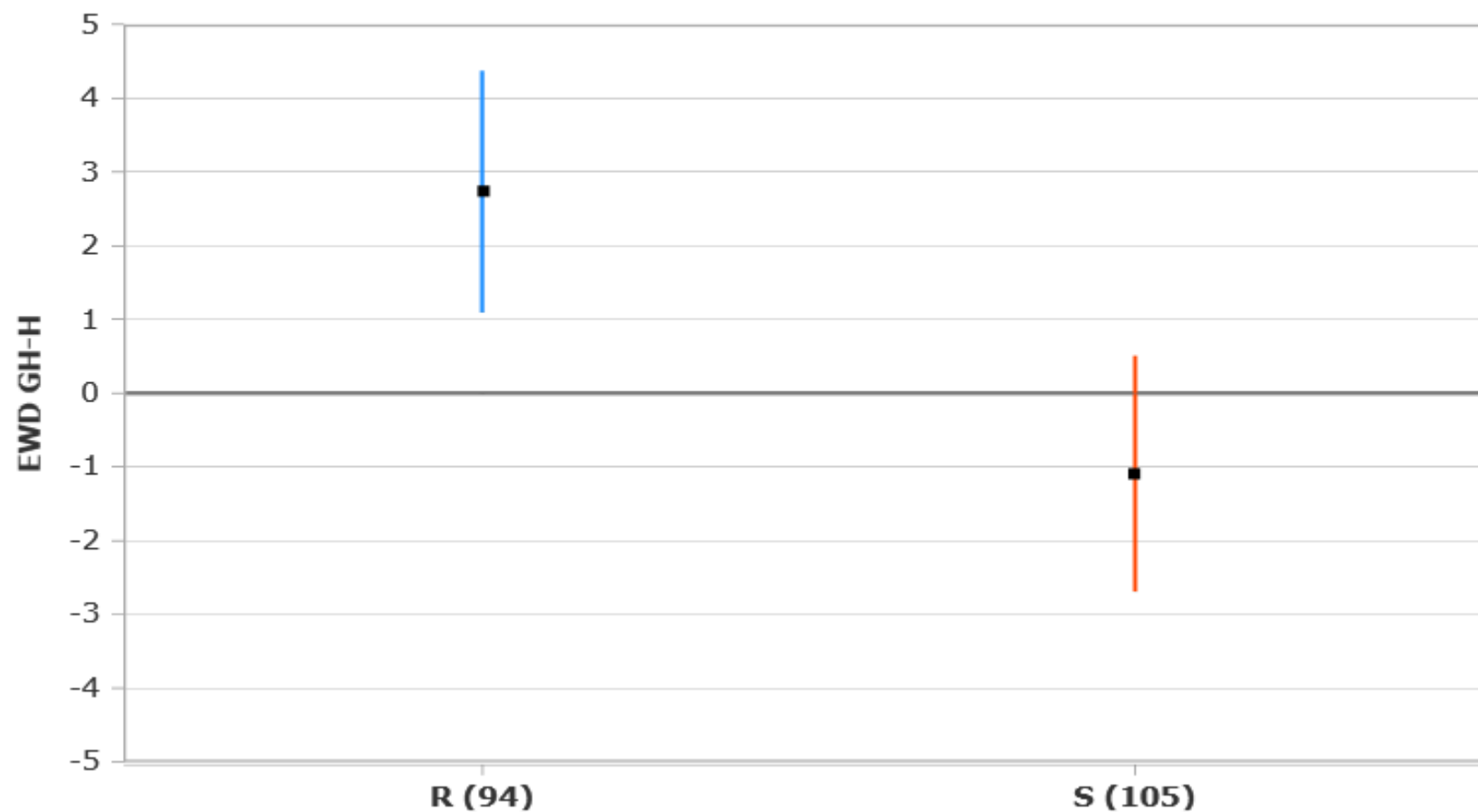
Wkład szkoły w wyniki z języka polskiego uczniów klas dwujęzycznych w roku 2012

Rozkład reszt dla rocznika 2012 w skali 100/15



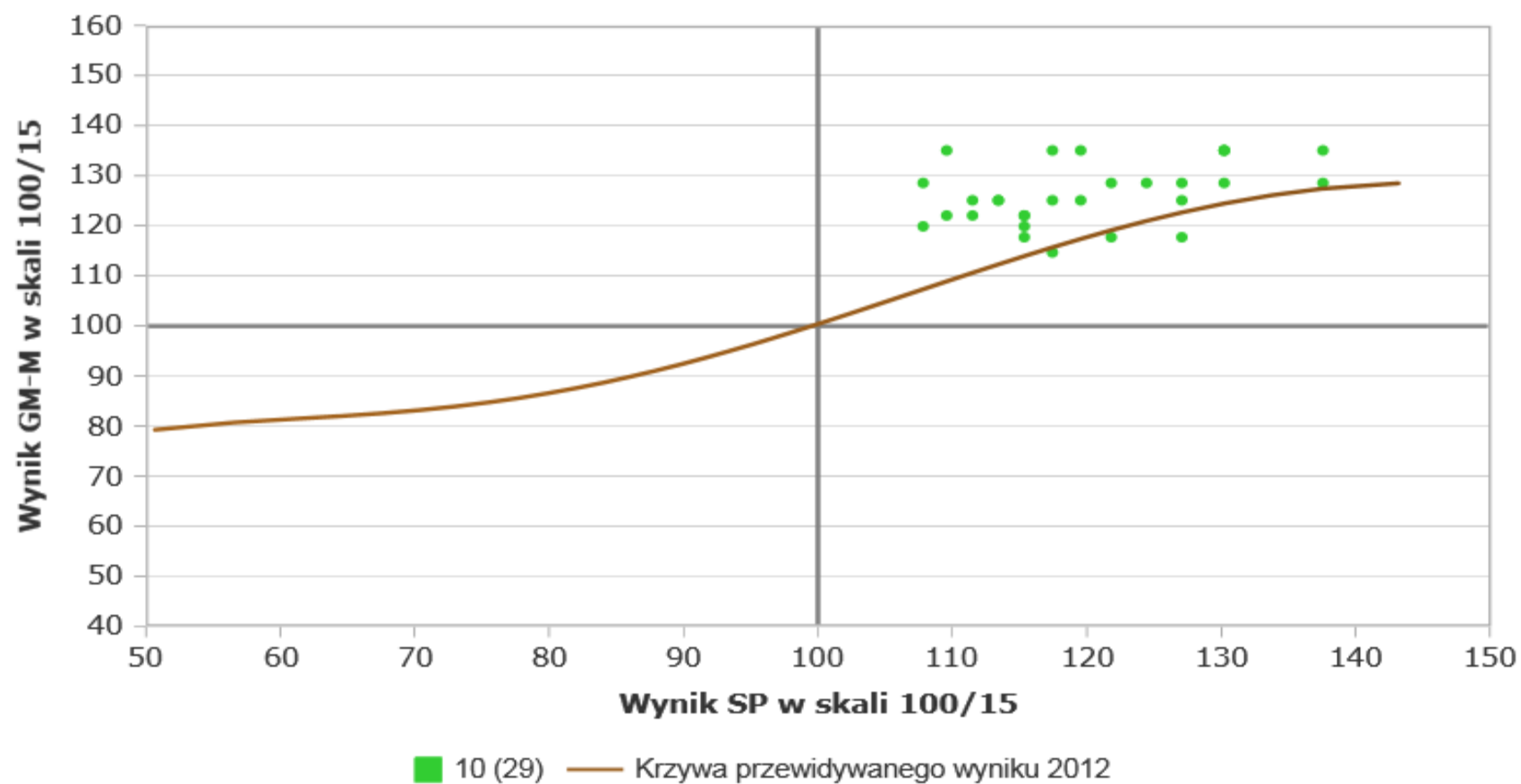
Efektywność pracy nauczycieli historii

Przedziały ufności dla rocznika 2012 w skali 100/15



Wykres rozrzutu wyników uczniów z maksymalnymi wynikami za zadania zamknięte

Wykres rozrzutu dla rocznika 2012



MATEMATYKA

zadania otwarte

(maks. 10 pkt)

Zadania 21, 23

- 4 punkty – pełne rozwiązanie
- 3 punkty – zasadnicze trudności zadania zostały pokonane bezbłędnie, ale dalsza część rozwiązania zawiera usterki (błędy rachunkowe, niedokonanie wyboru właściwych rozwiązań itp.)
- 2 punkty – zasadnicze trudności zadania zostały pokonane bezbłędnie, ale rozwiązanie nie zostało dokończone lub dalsza część rozwiązania zawiera poważne błędy merytoryczne
- 1 punkt – dokonano istotnego postępu, ale zasadnicze trudności zadania nie zostały pokonane
- 0 punktów – rozwiązanie niestanowiące

Zadanie 22

- 2 punkty – pełne rozwiązanie
- 1 punkt – zasadnicze trudności zadania zostały pokonane bezbłędnie, ale dalsza część rozwiązania zawiera usterki (błędy rachunkowe, niedokonanie wyboru właściwych rozwiązań itp.) albo rozwiązanie nie zostało dokończone lub dalsza część rozwiązania zawiera poważne błędy merytoryczne
- 0 punktów – rozwiązanie niestanowiące postępu

D. Wykresy do odwzorowania

Wykonaj analizy, które pozwolą na uzyskanie wykresów (identycznych!) D.1.-
D.5.

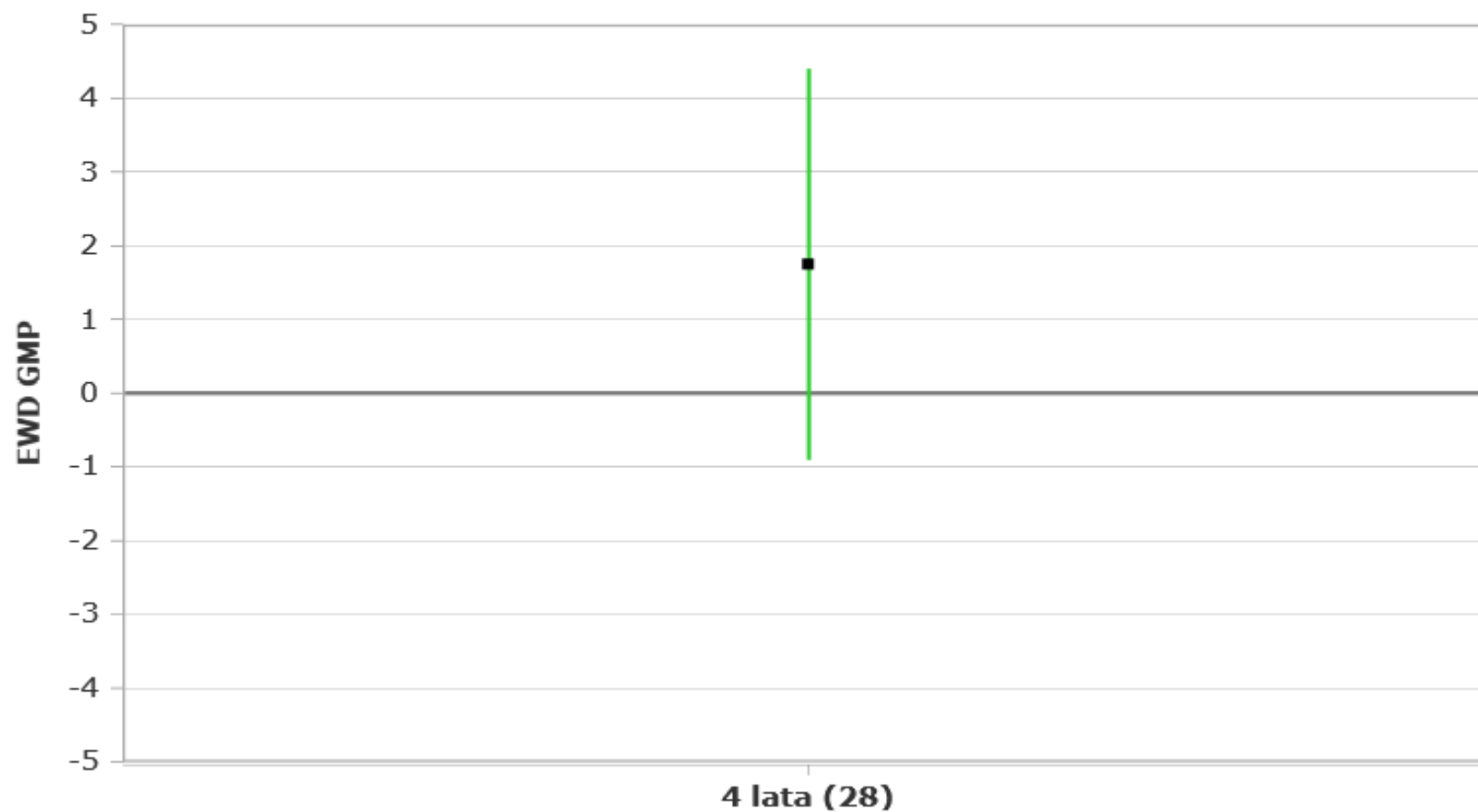
Średnie wyniki uczniów rozpoczynających i kończących edukację w gimnazjum

Roczniki 2010, 2011, 2012

Nazwa grupy	Liczebność	Średnia: Wynik sprawdzianu (100/15)	Średnia: Wynik GH (100/15)	Średnia: Wynik GMP (100/15)
Rocznik 2010 (272)	272	108,4	108,0	109,3
Rocznik 2011 (218)	218	105,8	107,9	106,8
Rocznik 2012 (199)	199	108,7	106,8	106,7

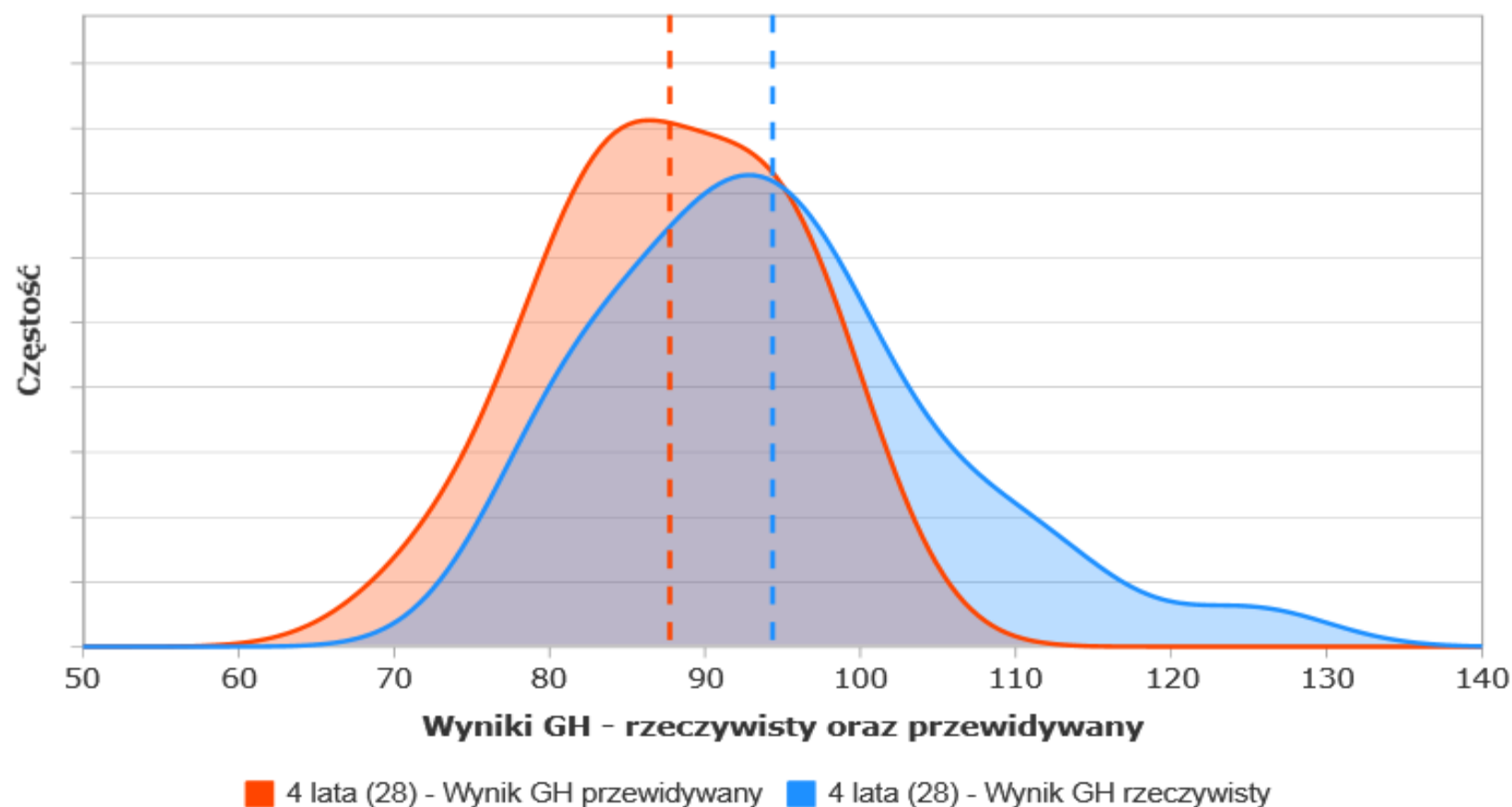
EFEKTYWNOŚĆ PRACY Z UCZNIAMI O WYDŁUŻONYM CYKLU KSZTAŁCENIA

Przedziały ufności dla roczników 2010, 2011, 2012 w skali 100/15



EFEKTYWNOŚĆ PRACY Z UCZNIAMI O WYDŁUŻONYM CYKLU KSZTAŁCENIA

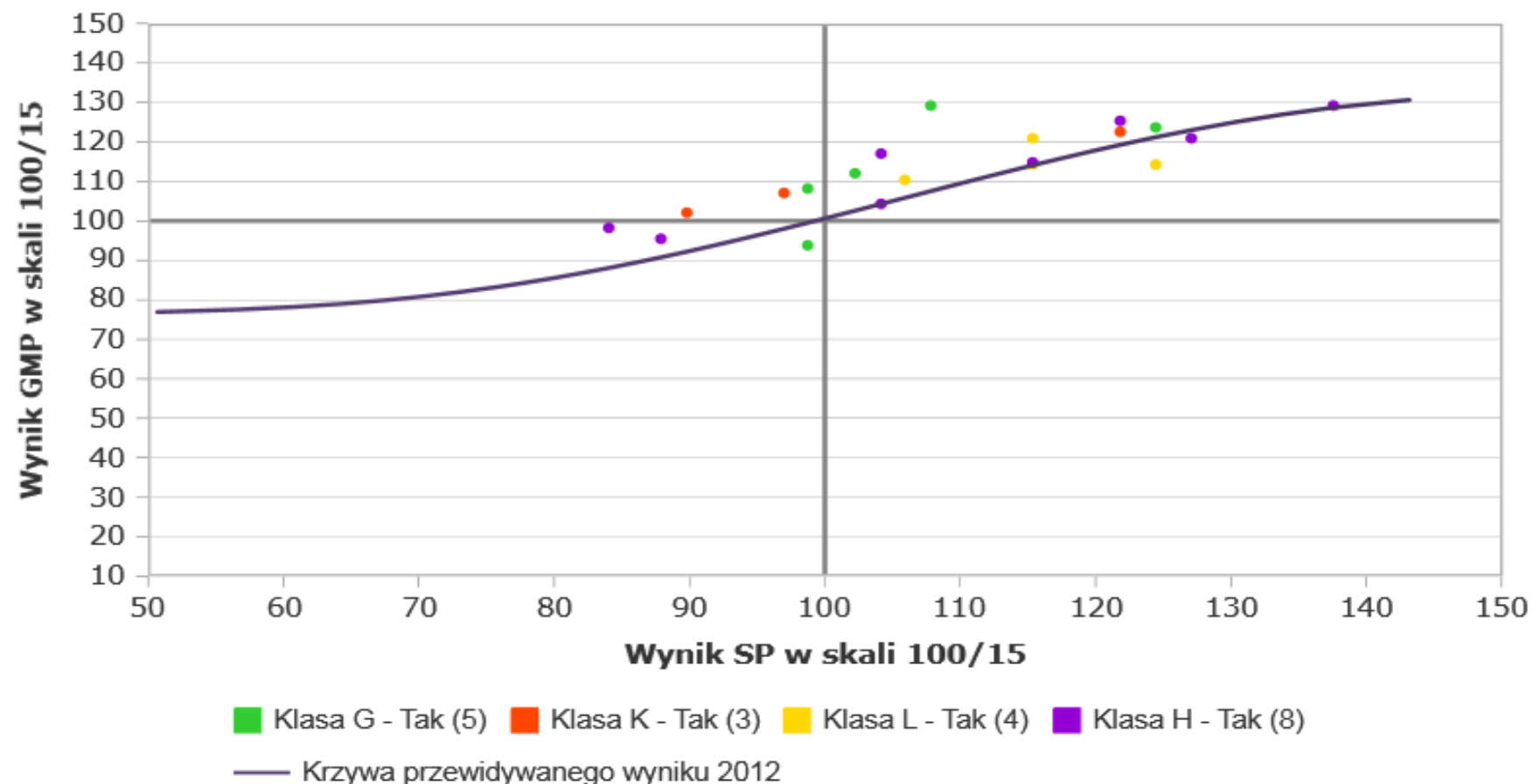
Wyniki przewidywane dla roczników 2010, 2011, 2012 w skali 100/15



D.4.

Uczestnicy Laboratorium Młodego Przyrodnika

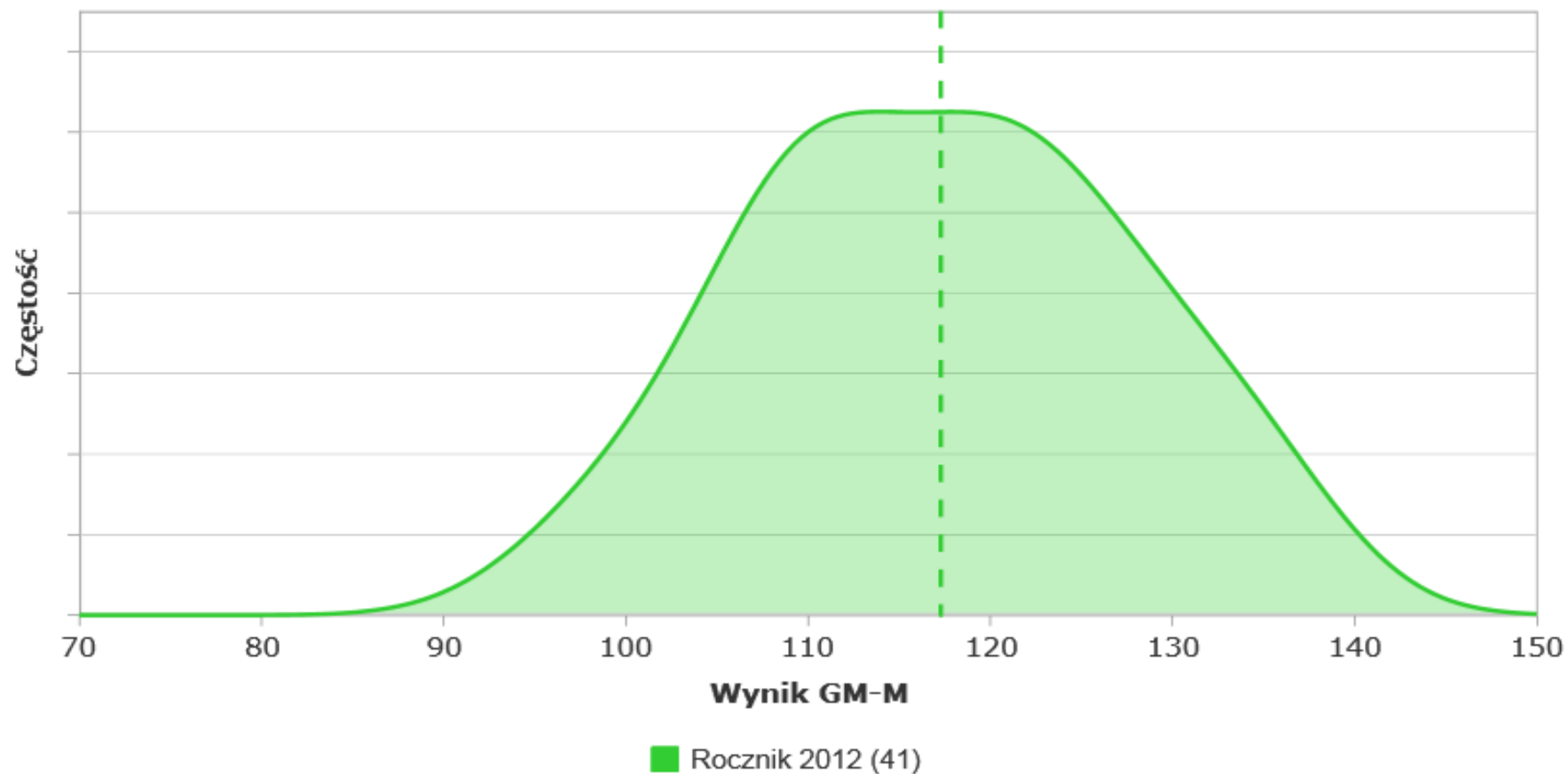
Wykres rozrzutu dla rocznika 2012



D.5.

Rozkład wyników uczniów, którzy z j. polskiego uzyskali wynik wyższy od 1 odch. stand.

Rozkład wyników dla rocznika 2012 w skali 100/15



Czytanie wykresów

E. Podaj łączny śr. **wynik przewidywany** z cz. mat.-przyr. egzaminu w latach 2010-2012 dla uczniów, którzy przyszli do Gimnazjum Ćwiczeniowego ze szkół podstawowych w rejonie: SP A, SP B i SP C.

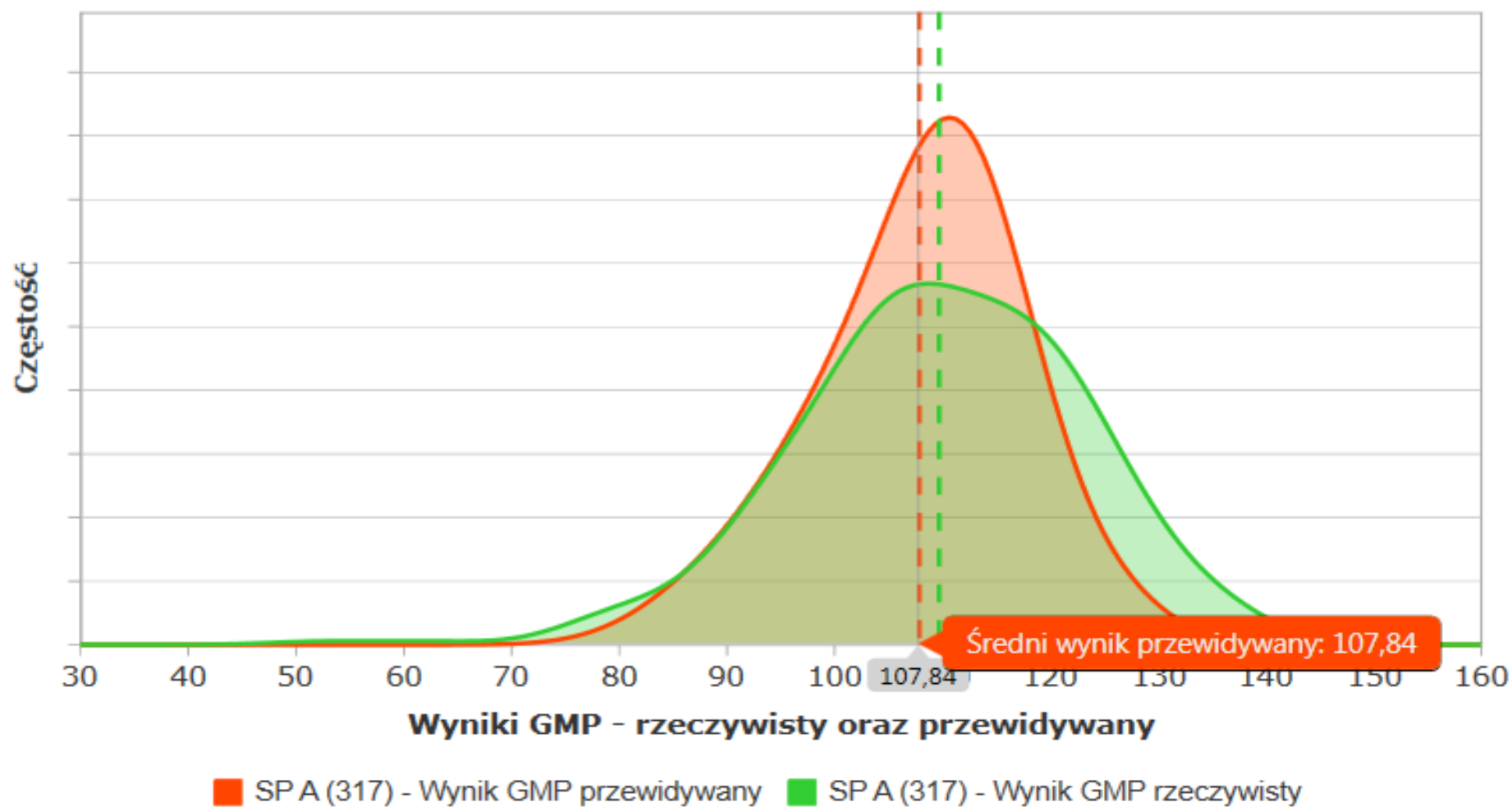
SP A – 107, 84

SP B – 104, 99

SP C – 100,8

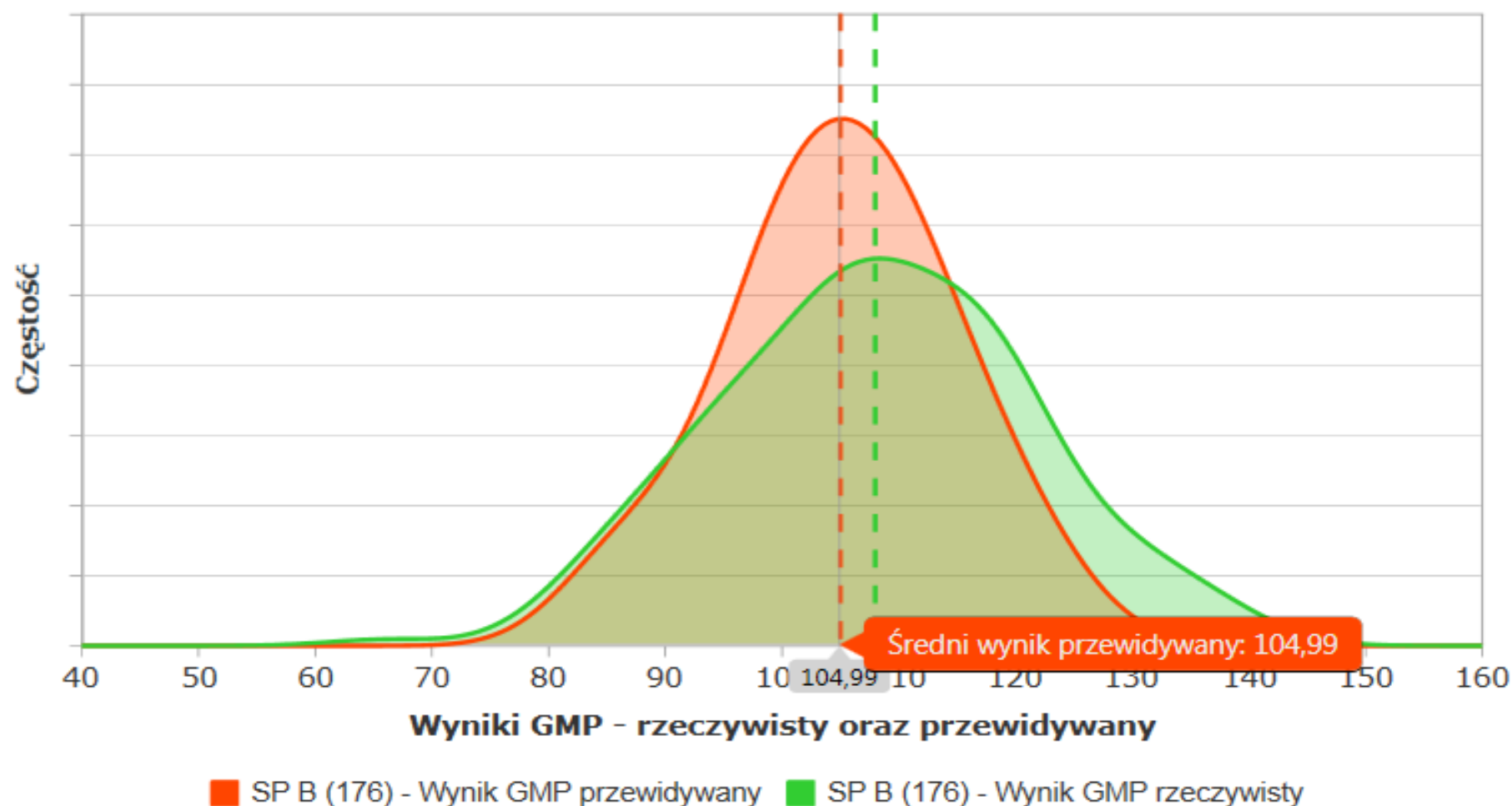
Wyniki przewidywane

Wyniki przewidywane dla roczników 2010, 2011, 2012 w skali 100/15



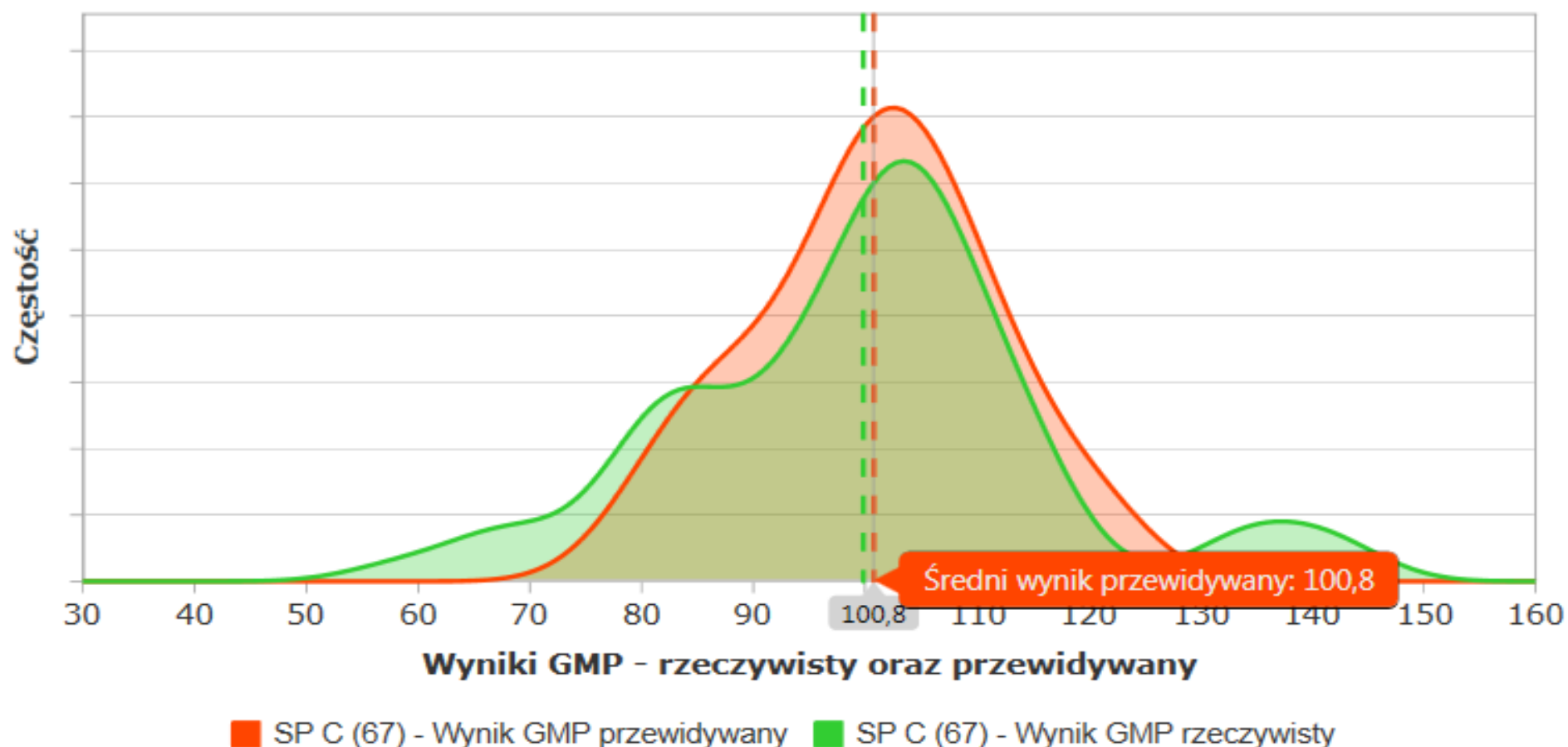
Wyniki przewidywane

Wyniki przewidywane dla roczników 2010, 2011, 2012 w skali 100/15



Wyniki przewidywane

Wyniki przewidywane dla roczników 2010, 2011, 2012 w skali 100/15



Interpretacja danych

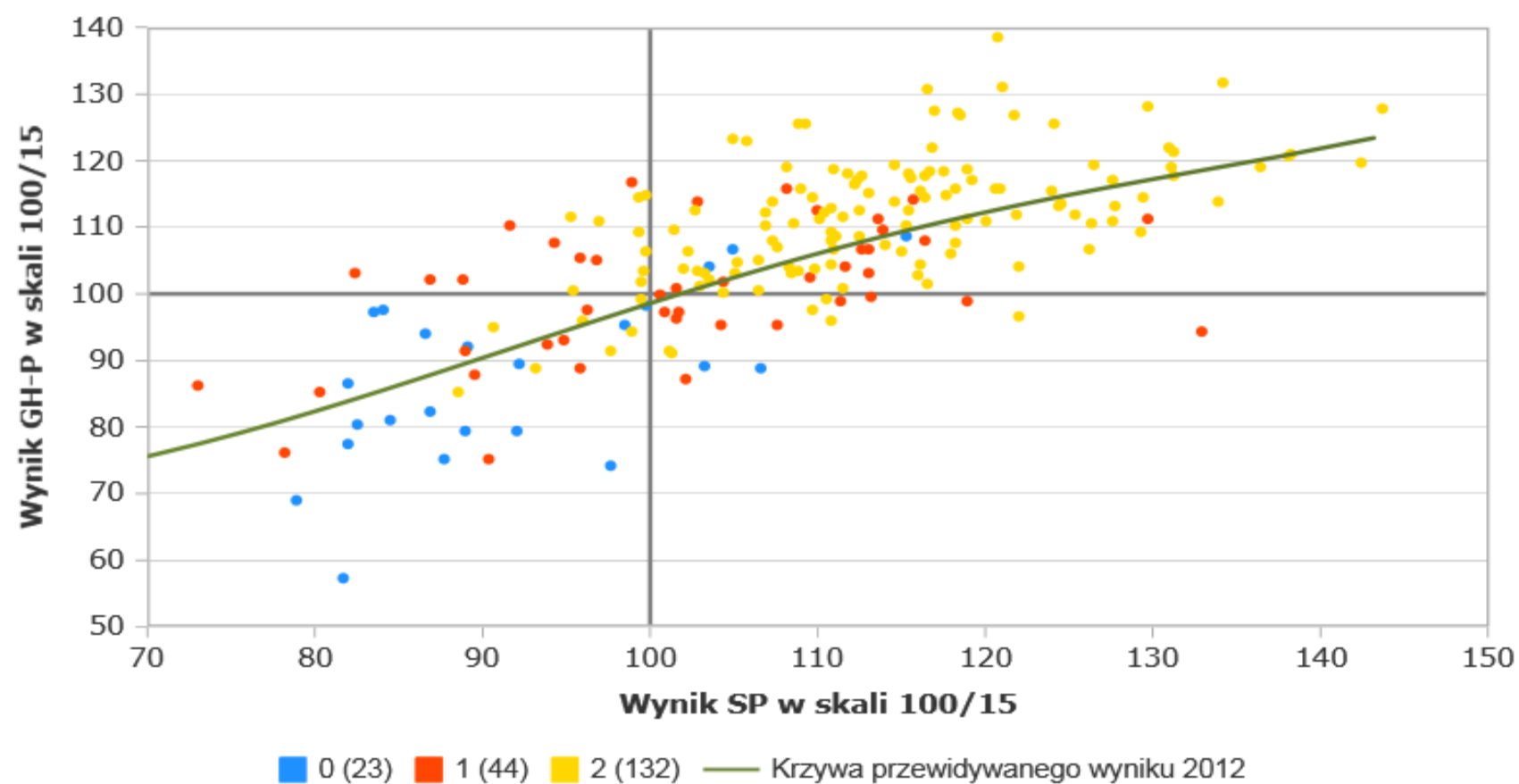
F. Sformułuj wytyczne
do pracy **nauczycieli języka polskiego**,
poprzedzone analizą wyników uczniów
za zadania otwarte z tego przedmiotu
w r. 2012

F. Sformułuj wytyczne
do pracy **nauczycieli języka polskiego**,
poprzedzone analizą wyników uczniów
za zadania otwarte z tego przedmiotu
w r. 2012

ANALIZY

Zadanie krótkiej odpowiedzi (zad. 21.)

Wykres rozrzutu dla rocznika 2012



KRYTERIA DO ZADANIA ROZSZERZONEJ ODPOWIEDZI (ROZPRAWKI)

Poziomy wykonania

Treść				
4 pkt	3 pkt	2 pkt	1 pkt	0 pkt
<ul style="list-style-type: none">* praca odnosi się do problemu sformułowanego w temacie* przedstawia stanowisko autora* zawiera trafną i wnikliwą argumentację* zachowuje logikę wyводу (podkreśloną segmentacją tekstu), w tym formułuje wniosek	<ul style="list-style-type: none">* praca odnosi się do problemu sformułowanego w temacie* przedstawia stanowisko autora* zawiera trafną argumentację* w przeważającej części zachowuje logikę wyводу	<ul style="list-style-type: none">* praca w przeważającej części odnosi się do problemu sformułowanego w temacie* przedstawia stanowisko autora* zawiera częściowo trafną argumentację	<ul style="list-style-type: none">* praca jest luźno związana z problemem sformulowanym w temacie* przedstawia stanowisko autora* zawiera próbę argumentacji	<ul style="list-style-type: none">* praca nie odnosi się do problemu sformułowanego w temacie lub praca nie zawiera argumentacji
<div>Cechy uwzględnione na skali:<ul style="list-style-type: none">1. Zgodność z tematem – odniesienie do problemu sformułowanego w temacie.2. Stanowisko autora wobec problemu (sąd wyrażony pośrednio, sąd wyrażony bezpośrednio – postawiona teza lub hipoteza).3. Trafność i wnikliwość argumentacji.4. Logika wyводу (błąd rzeczowy zakłócający logikę wyводу powoduje obniżenie oceny o jeden poziom).</div>				
<div>Uwaga! W pracach zajmujących mniej niż połowę wyznaczonego miejsca przyznaje się punkty wyłącznie za realizację tematu.</div>				

TREŚĆ - zadanie 22.

Wykres rozrzutu dla rocznika 2012

Wynik GH-P w skali 100/15

TREŚĆ - zadanie 22.

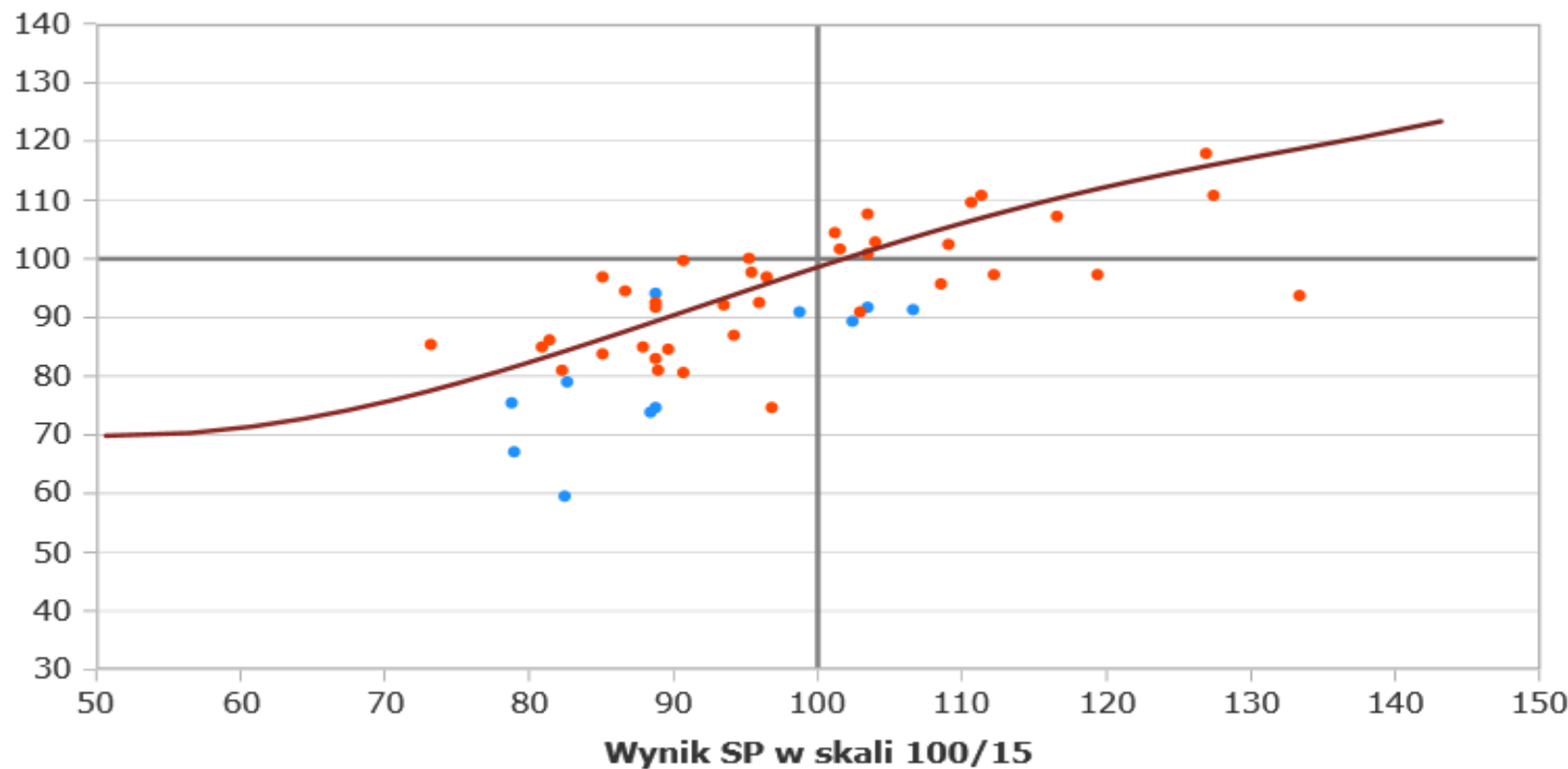
Wykres rozrzutu dla rocznika 2012

TREŚĆ - zadanie 22.

Wykres rozrzutu dla rocznika 2012

Wynik GH-P w skali 100/15

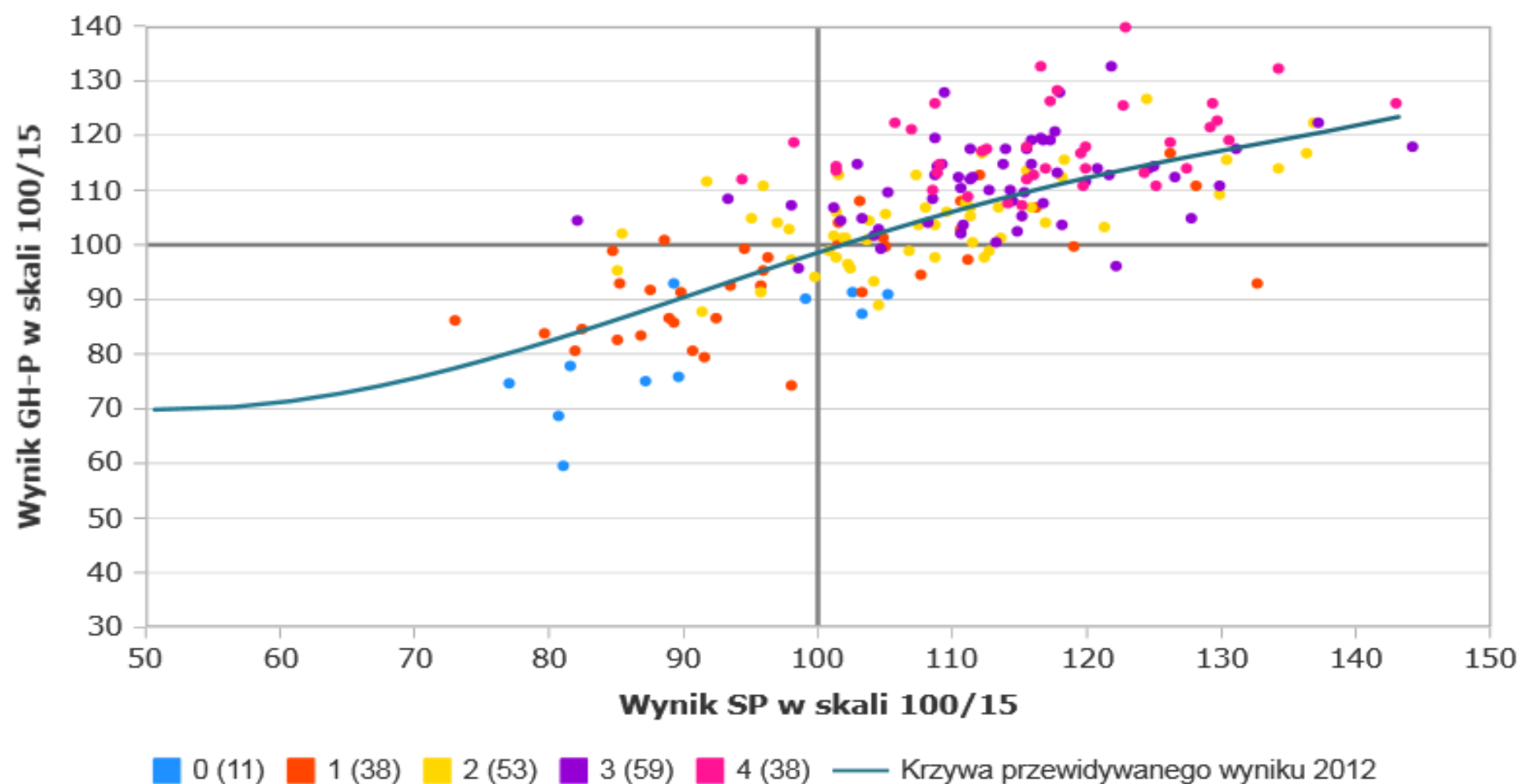
Wynik GH-P w skali 100/15



0 (11) 1 (38) — Krzywa przewidywanego wyniku 2012

TREŚĆ - zadanie 22.

Wykres rozrzutu dla rocznika 2012



KRYTERIA DO ZADANIA ROZSZERZONEJ ODPOWIEDZI (ROZPRAWKI), c.d.

Poziomy wykonania

Segmentacja tekstu	Styl	Język	Ortografia	Interpunkcja
1 pkt – segmentacja konsekwentna i celowa 0 pkt – segmentacja przypadkowa lub brak segmentacji	1 pkt – styl konsekwentny, dostosowany do wyводу argumentacyjnego 0 pkt – styl niekonsekwentny lub niedostosowany do wyводу argumentacyjnego	2 pkt – dopuszczalnych 5 błędów (składniowych, leksykalnych, frazeologicznych, fleksyjnych lub stylistycznych) 1 pkt – dopuszczalnych 6 błędów (składniowych, leksykalnych, frazeologicznych, fleksyjnych lub stylistycznych) 0 pkt – powyżej 6 błędów (składniowych, leksykalnych, frazeologicznych, fleksyjnych lub stylistycznych)	1 pkt – dopuszczalne 2 błędy 0 pkt – powyżej 2 błędów W przypadku uczniów ze specyficznymi trudnościami w uczeniu się: 1 pkt – dopuszczalne 3 błędy 0 pkt – powyżej 3 błędów	1 pkt – dopuszczalne 3 błędy 0 pkt – powyżej 3 błędów W przypadku uczniów ze specyficznymi trudnościami w uczeniu się: 1 pkt – dopuszczalne 4 błędy 0 pkt – powyżej 4 błędów

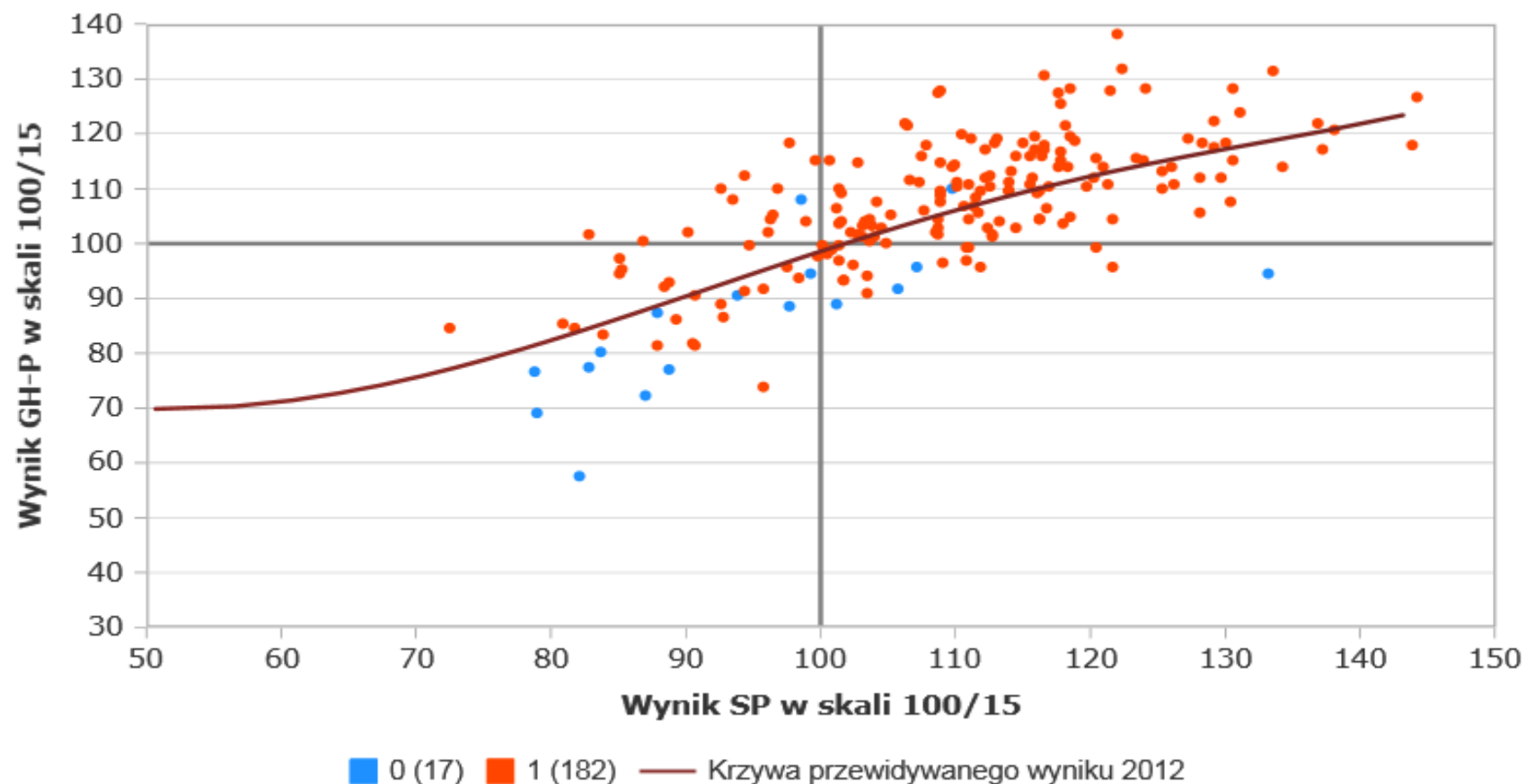
KRYTERIA DO ZADANIA ROZSZERZONEJ ODPOWIEDZI (ROZPRAWKI)

Poziomy wykonania

Segmentacja tekstu	Styl	Język	Ortografia	Interpunkcja
1 pkt – segmentacja konsekwentna i celowa 0 pkt – segmentacja przypadkowa lub brak segmentacji	1 pkt – styl konsekwentny, dostosowany do wyводу argumentacyjnego	2 pkt – dopuszczalnych 5 błędów (składniowych, leksykalnych, frazeologicznych, fleksyjnych lub stylistycznych)	1 pkt – dopuszczalne 2 błędy 0 pkt – powyżej 2 błędów	1 pkt – dopuszczalne 3 błędy 0 pkt – powyżej 3 błędów
	0 pkt – styl niekonsekwentny lub niedostosowany do wyводу argumentacyjnego	1 pkt – dopuszczalnych 6 błędów (składniowych, leksykalnych, frazeologicznych, fleksyjnych lub stylistycznych) 0 pkt – powyżej 6 błędów (składniowych, leksykalnych, frazeologicznych, fleksyjnych lub stylistycznych)	W przypadku uczniów ze specyficznymi trudnościami w uczeniu się: 1 pkt – dopuszczalne 3 błędy 0 pkt – powyżej 3 błędów	W przypadku uczniów ze specyficznymi trudnościami w uczeniu się: 1 pkt – dopuszczalne 4 błędy 0 pkt – powyżej 4 błędów

SEGMENTACJA TEKSTU - zadanie 22.

Wykres rozrzutu dla rocznika 2012



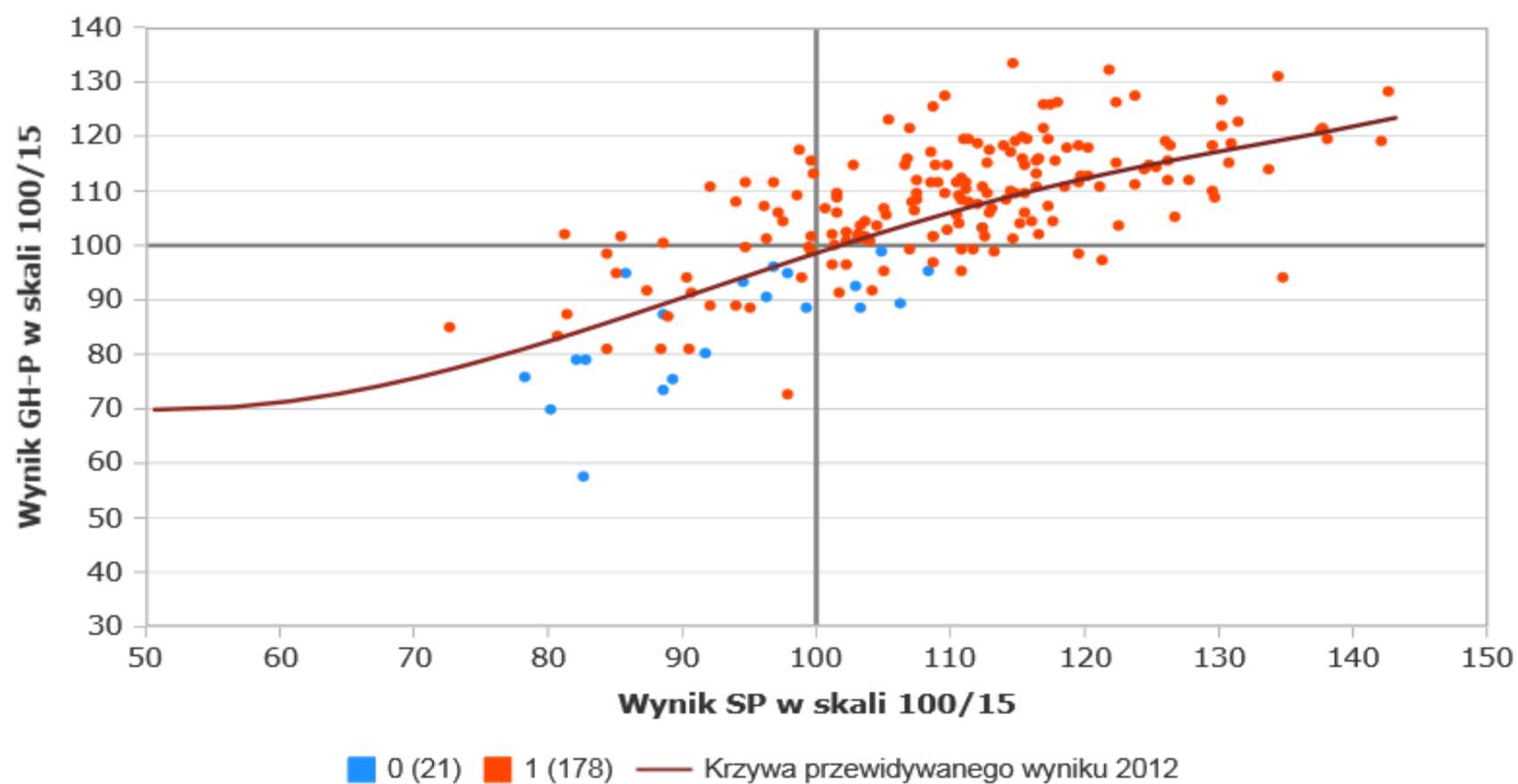
KRYTERIA DO ZADANIA ROZSZERZONEJ ODPOWIEDZI (ROZPRAWKI)

Poziomy wykonania

Segmentacja tekstu	Styl	Język	Ortografia	Interpunkcja
1 pkt – segmentacja konsekwentna i celowa	1 pkt – styl konsekwentny, dostosowany do wyводу argumentacyjnego	2 pkt – dopuszczalnych 5 błędów (składniowych, leksykalnych, frazeologicznych, fleksyjnych lub stylistycznych)	1 pkt – dopuszczalne 2 błędy	1 pkt – dopuszczalne 3 błędy
0 pkt – segmentacja przypadkowa lub brak segmentacji	0 pkt – styl niekonsekwentny lub niedostosowany do wyводу argumentacyjnego	1 pkt – dopuszczalnych 6 błędów (składniowych, leksykalnych, frazeologicznych, fleksyjnych lub stylistycznych) 0 pkt – powyżej 6 błędów (składniowych, leksykalnych, frazeologicznych, fleksyjnych lub stylistycznych)	0 pkt – powyżej 2 błędów W przypadku uczniów ze specyficznymi trudnościami w uczeniu się: 1 pkt – dopuszczalne 3 błędy 0 pkt – powyżej 3 błędów	0 pkt – powyżej 3 błędów W przypadku uczniów ze specyficznymi trudnościami w uczeniu się: 1 pkt – dopuszczalne 4 błędy 0 pkt – powyżej 4 błędów

STYL - zadanie 22.

Wykres rozrzutu dla rocznika 2012



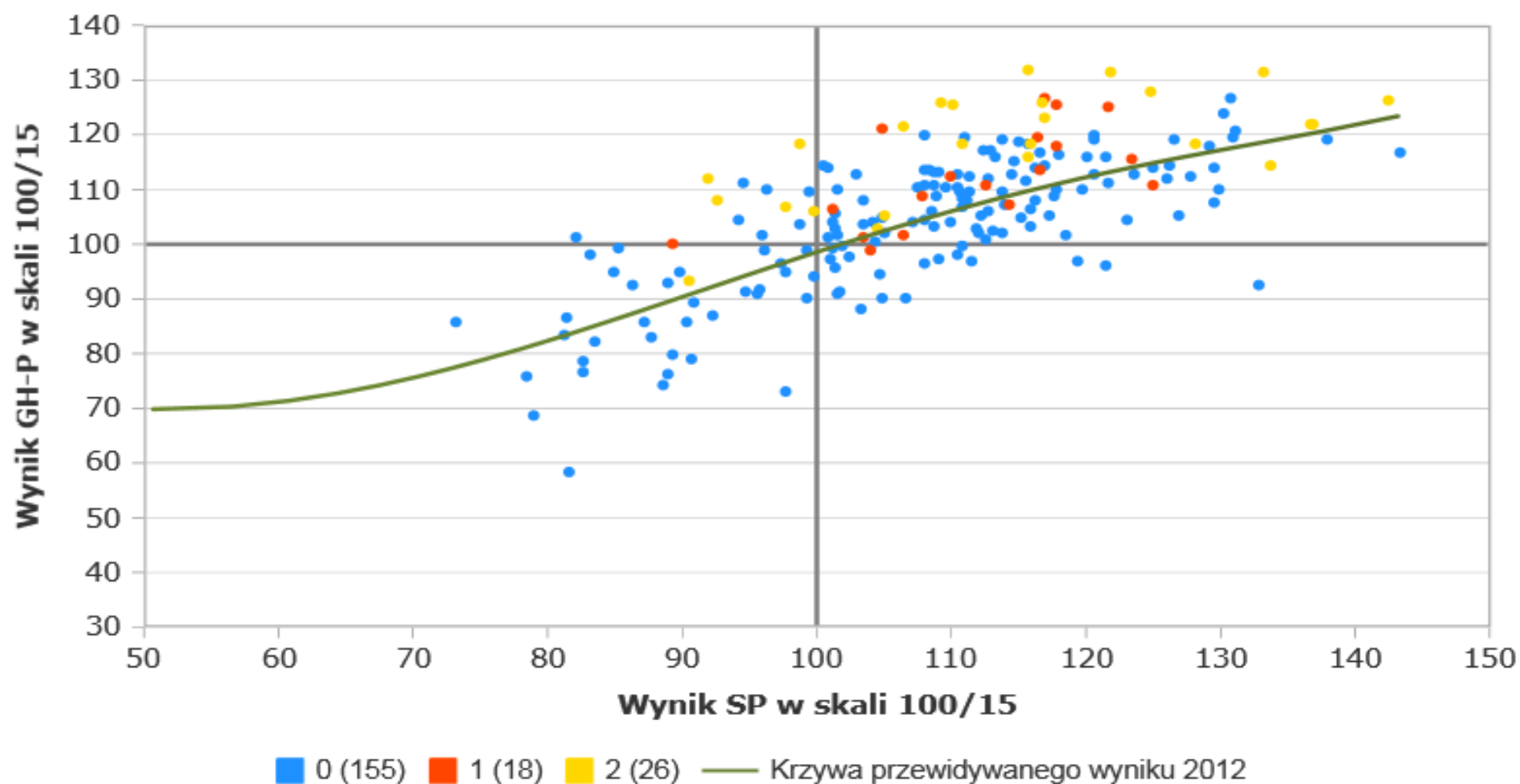
KRYTERIA DO ZADANIA ROZSZERZONEJ ODPOWIEDZI (ROZPRAWKI)

Poziomy wykonania

Segmentacja tekstu	Styl	Język	Ortografia	Interpunkcja
1 pkt – segmentacja konsekwentna i celowa	1 pkt – styl konsekwentny, dostosowany do wyводу argumentacyjnego	2 pkt – dopuszczalnych 5 błędów (składniowych, leksykalnych, frazeologicznych, fleksyjnych lub stylistycznych)	1 pkt – dopuszczalne 2 błędy	1 pkt – dopuszczalne 3 błędy
0 pkt – segmentacja przypadkowa lub brak segmentacji	0 pkt – styl niekonsekwentny lub niedostosowany do wyводу argumentacyjnego	1 pkt – dopuszczalnych 6 błędów (składniowych, leksykalnych, frazeologicznych, fleksyjnych lub stylistycznych) 0 pkt – powyżej 6 błędów (składniowych, leksykalnych, frazeologicznych, fleksyjnych lub stylistycznych)	0 pkt – powyżej 2 błędów W przypadku uczniów ze specyficznymi trudnościami w uczeniu się: 1 pkt – dopuszczalne 3 błędy 0 pkt – powyżej 3 błędów	0 pkt – powyżej 3 błędów W przypadku uczniów ze specyficznymi trudnościami w uczeniu się: 1 pkt – dopuszczalne 4 błędy 0 pkt – powyżej 4 błędów

JĘZYK - zadanie 22.

Wykres rozrzutu dla rocznika 2012



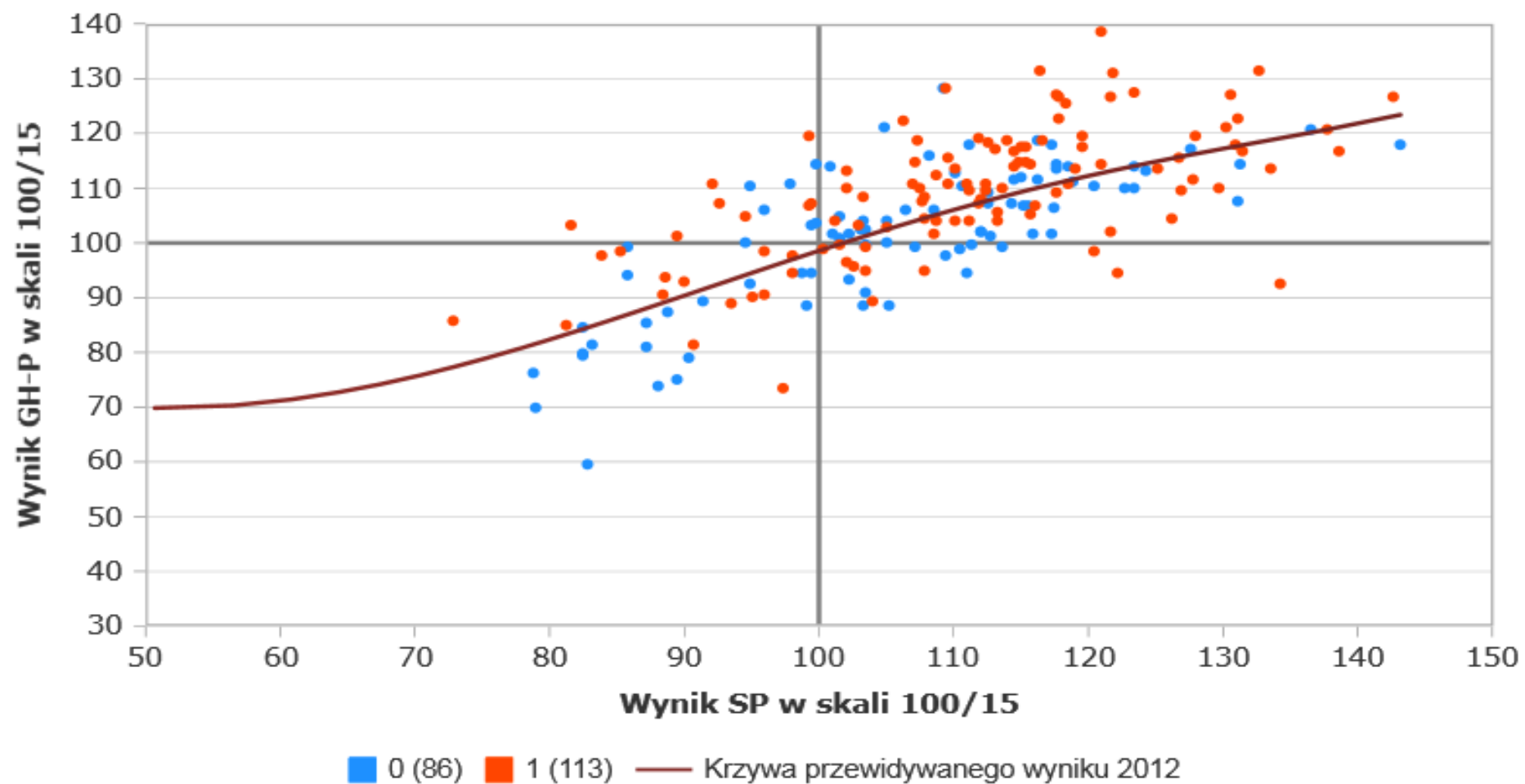
KRYTERIA DO ZADANIA ROZSZERZONEJ ODPOWIEDZI (ROZPRAWKI)

Poziomy wykonania

Segmentacja tekstu	Styl	Język	Ortografia	Interpunkcja
1 pkt – segmentacja konsekwentna i celowa	1 pkt – styl konsekwentny, dostosowany do wyводу argumentacyjnego	2 pkt – dopuszczalnych 5 błędów (składniowych, leksykalnych, frazeologicznych, fleksyjnych lub stylistycznych)	1 pkt – dopuszczalne 2 błędy	1 pkt – dopuszczalne 3 błędy
0 pkt – segmentacja przypadkowa lub brak segmentacji	0 pkt – styl niekonsekwentny lub niedostosowany do wyводу argumentacyjnego	1 pkt – dopuszczalnych 6 błędów (składniowych, leksykalnych, frazeologicznych, fleksyjnych lub stylistycznych)	0 pkt – powyżej 2 błędów	0 pkt – powyżej 3 błędów
			W przypadku uczniów ze specyficznymi trudnościami w uczeniu się:	W przypadku uczniów ze specyficznymi trudnościami w uczeniu się:
			1 pkt – dopuszczalne 3 błędy	1 pkt – dopuszczalne 4 błędy
			0 pkt – powyżej 3 błędów	0 pkt – powyżej 4 błędów

ORTOGRAFIA - zadanie 22.

Wykres rozrzutu dla rocznika 2012



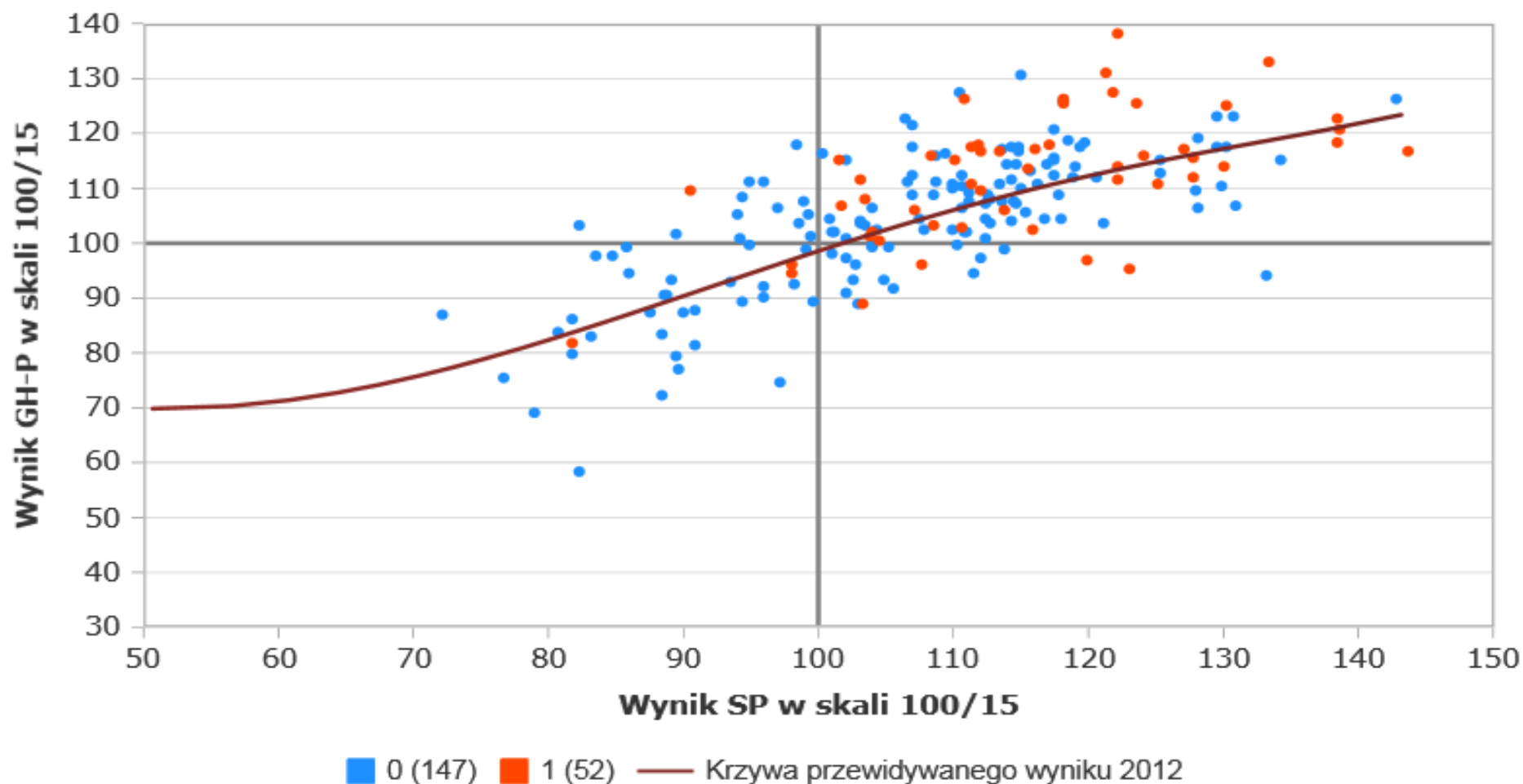
KRYTERIA DO ZADANIA ROZSZERZONEJ ODPOWIEDZI (ROZPRAWKI)

Poziomy wykonania

Segmentacja tekstu	Styl	Język	Ortografia	Interpunkcja
1 pkt – segmentacja konsekwentna i celowa 0 pkt – segmentacja przypadkowa lub brak segmentacji	1 pkt – styl konsekwentny, dostosowany do wyводу argumentacyjnego 0 pkt – styl niekonsekwentny lub niedostosowany do wyводу argumentacyjnego	2 pkt – dopuszczalnych 5 błędów (składniowych, leksykalnych, frazeologicznych, fleksyjnych lub stylistycznych) 1 pkt – dopuszczalnych 6 błędów (składniowych, leksykalnych, frazeologicznych, fleksyjnych lub stylistycznych) 0 pkt – powyżej 6 błędów (składniowych, leksykalnych, frazeologicznych, fleksyjnych lub stylistycznych)	1 pkt – dopuszczalne 2 błędy 0 pkt – powyżej 2 błędów W przypadku uczniów ze specyficznymi trudnościami w uczeniu się: 1 pkt – dopuszczalne 3 błędy 0 pkt – powyżej 3 błędów	1 pkt – dopuszczalne 3 błędy 0 pkt – powyżej 3 błędów W przypadku uczniów ze specyficznymi trudnościami w uczeniu się: 1 pkt – dopuszczalne 4 błędy 0 pkt – powyżej 4 błędów

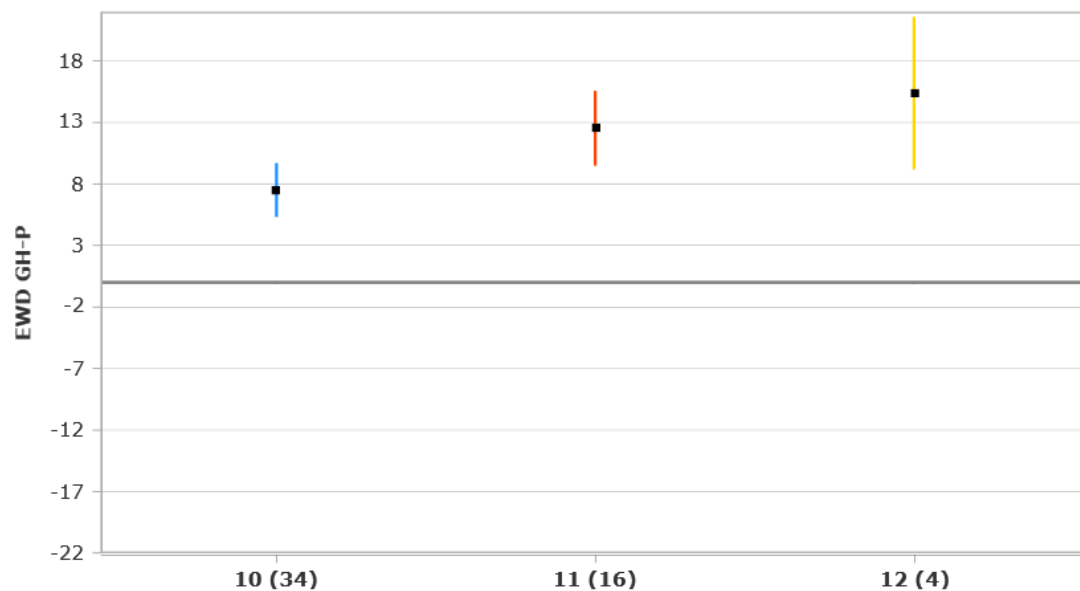
INTERPUNKCJA - zadanie 22.

Wykres rozrzutu dla rocznika 2012



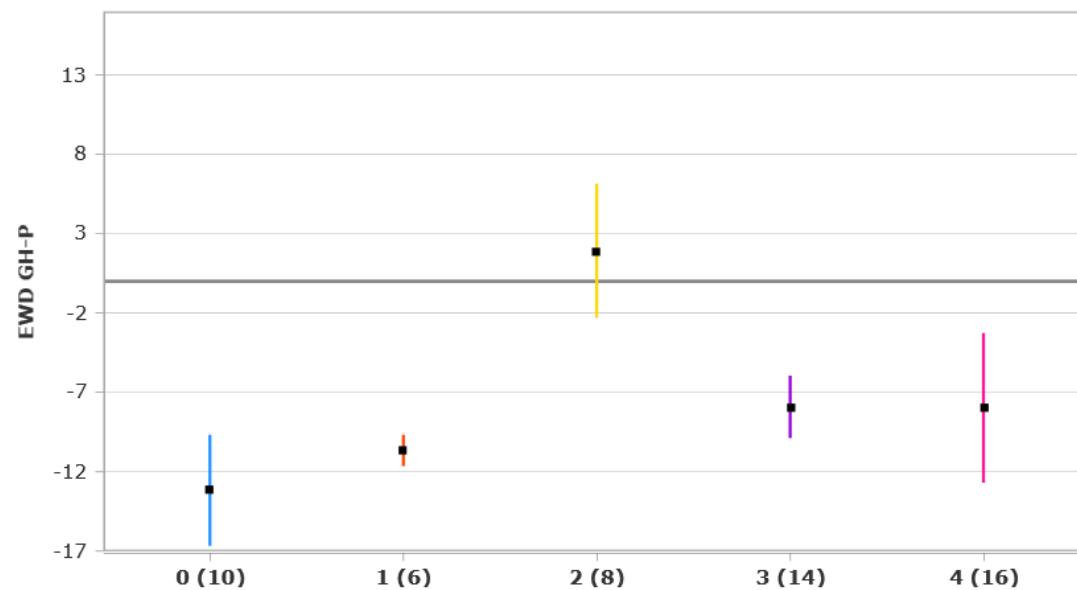
Wysokie wyniki za zadania otwarte a efektywność nauczania języka polskiego

Przedziały ufności dla rocznika 2012 w skali 100/15



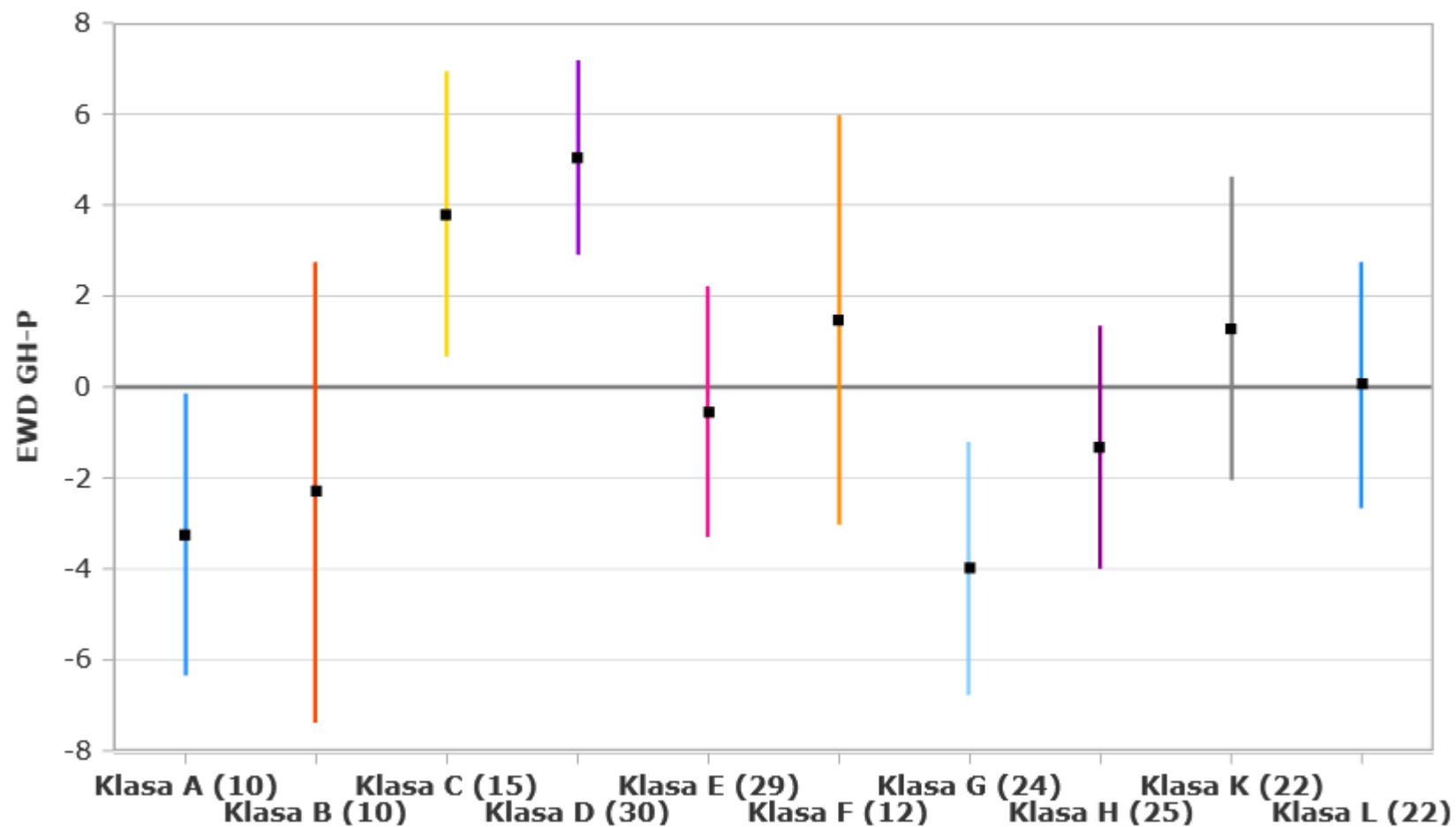
Niskie wyniki za zadania otwarte a efektywność nauczania języka polskiego

Przedziały ufności dla rocznika 2012 w skali 100/15



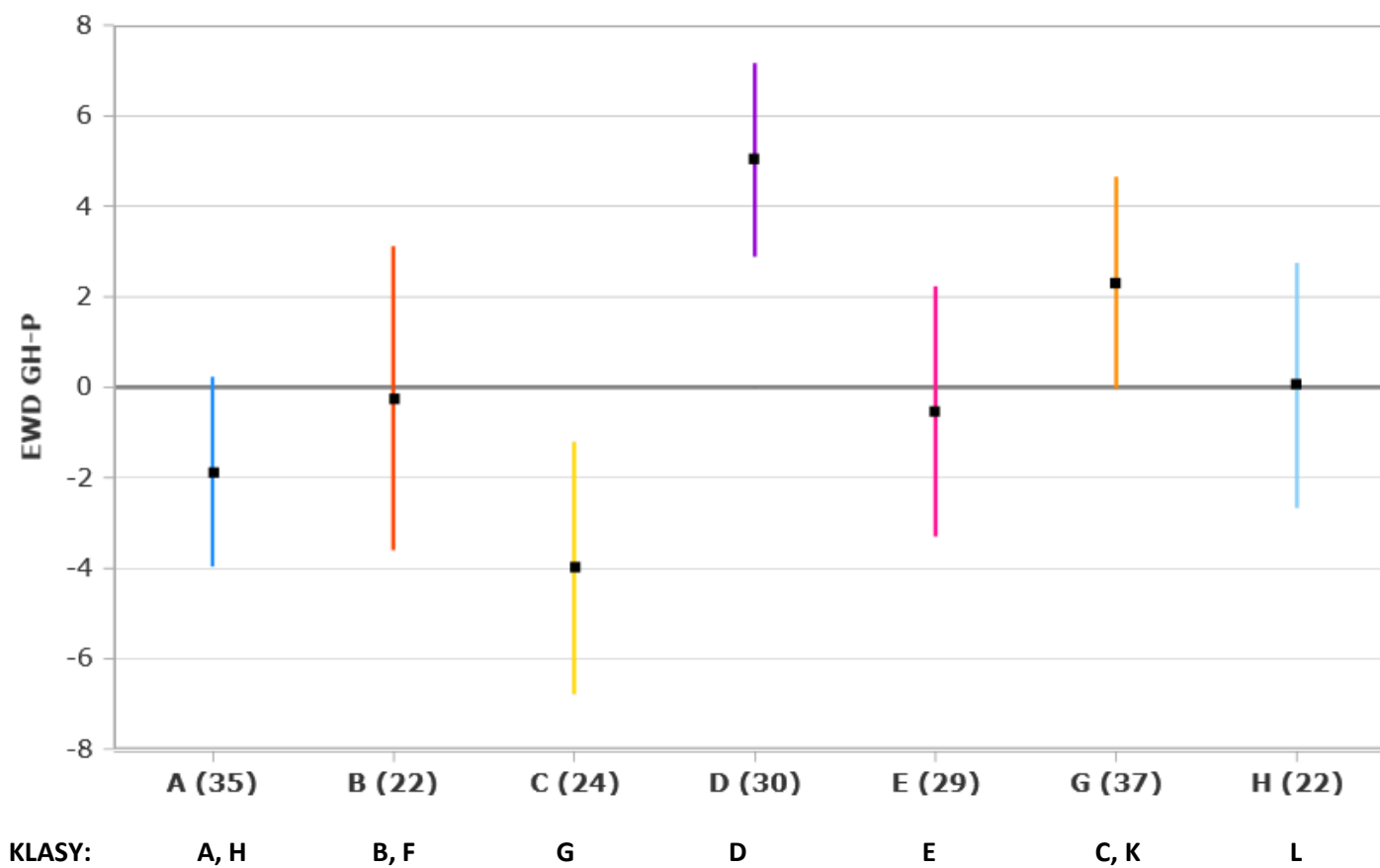
Efektywność nauczania języka polskiego w poszczególnych klasach

Przedziały ufności dla rocznika 2012 w skali 100/15



Efektywność pracy nauczycieli języka polskiego

Przedziały ufności dla rocznika 2012 w skali 100/15



F. Sformułuj wytyczne
do pracy **nauczycieli języka polskiego**,
poprzedzone analizą wyników uczniów
za zadania otwarte z tego przedmiotu
w r. 2012

WNIOSKI

Treść rozprawki

4 pkt	3 pkt	2 pkt	1 pkt	0 pkt
<p>*praca odnosi się do problemu sformułowanego w temacie</p> <p>* przedstawia stanowisko autora</p> <p>* zawiera trafną i wnikliwą argumentację</p> <p>* zachowuje logikę wyводу (podkreśloną segmentacją tekstu), w tym formułuje wnioski</p>	<p>* praca odnosi się do problemu sformułowanego w temacie</p> <p>* przedstawia stanowisko autora</p> <p>* zawiera trafną argumentację</p> <p>* w przeważającej części zachowuje logikę wyводу</p>	<p>* praca w przeważającej części odnosi się do problemu sformułowanego w temacie</p> <p>* przedstawia stanowisko autora</p> <p>* zawiera częściowo trafną argumentację</p>	<p>* praca jest luźno związana z problemem sformułowanym w temacie</p> <p>* przedstawia stanowisko autora</p> <p>* zawiera próbę argumentacji</p>	<p>* praca nie odnosi się do problemu sformułowanego w temacie</p> <p>lub praca nie zawiera argumentacji</p>
19% uczniów	30% uczniów	27% uczniów	19% uczniów	5% uczniów

Wnioski:

1. Prawie 80% uczniów naszej szkoły bardzo dobrze lub dobrze poradziło sobie z pisanem na temat, trafnie używając argumentów oraz zachowując w rozprawce logikę wyводу.
2. Prawie 20% uczniów sformułowało rozprawkę luźno związaną z tematem.
3. Wypracowanie 5% uczniów nie odnosiło się do problemu sformułowanego w temacie nie zawierało argumentacji .
4. Najślabiej poradzi sobie z wypracowaniem uczniowie z niskim potencjałem „na wejściu”, którzy za test z języka polskiego uzyskali wynik niższy niż średni wynik w kraju.

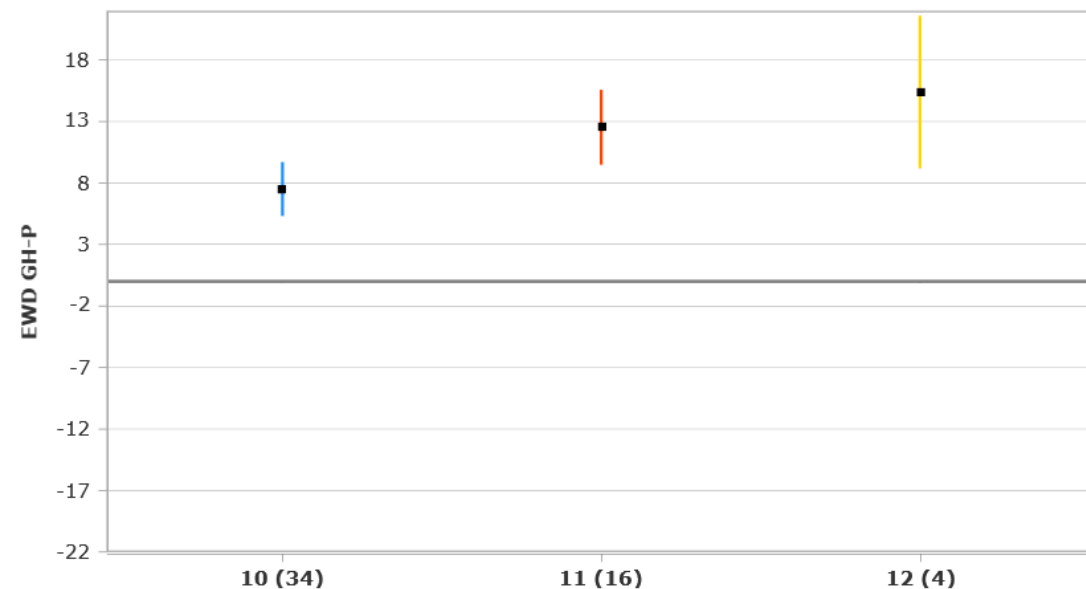
	Segmentacja tekstu	Styl	Język	Ortografia	Interpunkcja
	<p>1 pkt – segmentacja konsekwentna i celowa</p> <p>0 pkt – segmentacja przypadkowa lub brak segmentacji</p>	<p>1 pkt – styl konsekwentny, dostosowany do wyводу argumentacyjnego</p> <p>0 pkt – styl niekonsekwentny lub niedostosowany do wyводу argumentacyjnego</p>	<p>2 pkt – dopuszczalnych 5 błędów (składniowych, leksykalnych, frazeologicznych, fleksyjnych lub stylistycznych)</p> <p>1 pkt – dopuszczalnych 6 błędów (składniowych, leksykalnych, frazeologicznych, fleksyjnych lub stylistycznych)</p> <p>0 pkt – powyżej 6 błędów (składniowych, leksykalnych, frazeologicznych, fleksyjnych lub stylistycznych)</p>	<p>1 pkt – dopuszczalne 2 błędy</p> <p>0 pkt – powyżej 2 błędów</p> <p>W przypadku uczniów ze specyficznymi trudnościami w uczeniu się:</p> <p>1 pkt – dopuszczalne 3 błędy</p> <p>0 pkt – powyżej 3 błędów</p>	<p>1 pkt – dopuszczalne 3 błędy</p> <p>0 pkt – powyżej 3 błędów</p> <p>W przypadku uczniów ze specyficznymi trudnościami w uczeniu się:</p> <p>1 pkt – dopuszczalne 4 błędy</p> <p>0 pkt – powyżej 4 błędów</p>
0 pkt	9% uczniów	11% uczniów	78% uczniów	43% uczniów	74% uczniów
1 pkt	91% uczniów	89% uczniów	9% uczniów	57% uczniów	26% uczniów
2 pkt			13% uczniów		

Wnioski:

1. 90% uczniów naszej szkoły poradziło sobie z segmentacją pisanego tekstu oraz stosowaniem adekwatnego i konsekwentnego stylu wypowiedzi.
2. Niestety, tylko nieco ponad 20% uczniów stosuje w swych wypowiedziach pisemnych w miarę poprawny język.
3. Tylko nieco ponad połowa uczniów napisała wypracowanie nie popełniając więcej niż 2 błędów ortograficznych, a tylko ¼ poradziła sobie z interpunkcją.

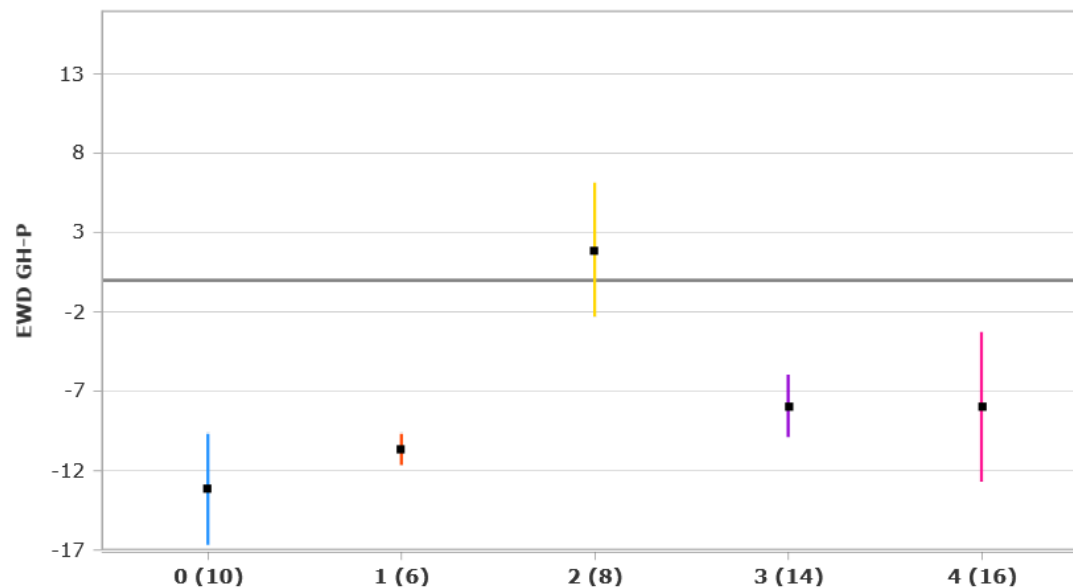
Wysokie wyniki za zadania otwarte a efektywność nauczania języka polskiego

Przedziały ufności dla rocznika 2012 w skali 100/15



Niskie wyniki za zadania otwarte a efektywność nauczania języka polskiego

Przedziały ufności dla rocznika 2012 w skali 100/15

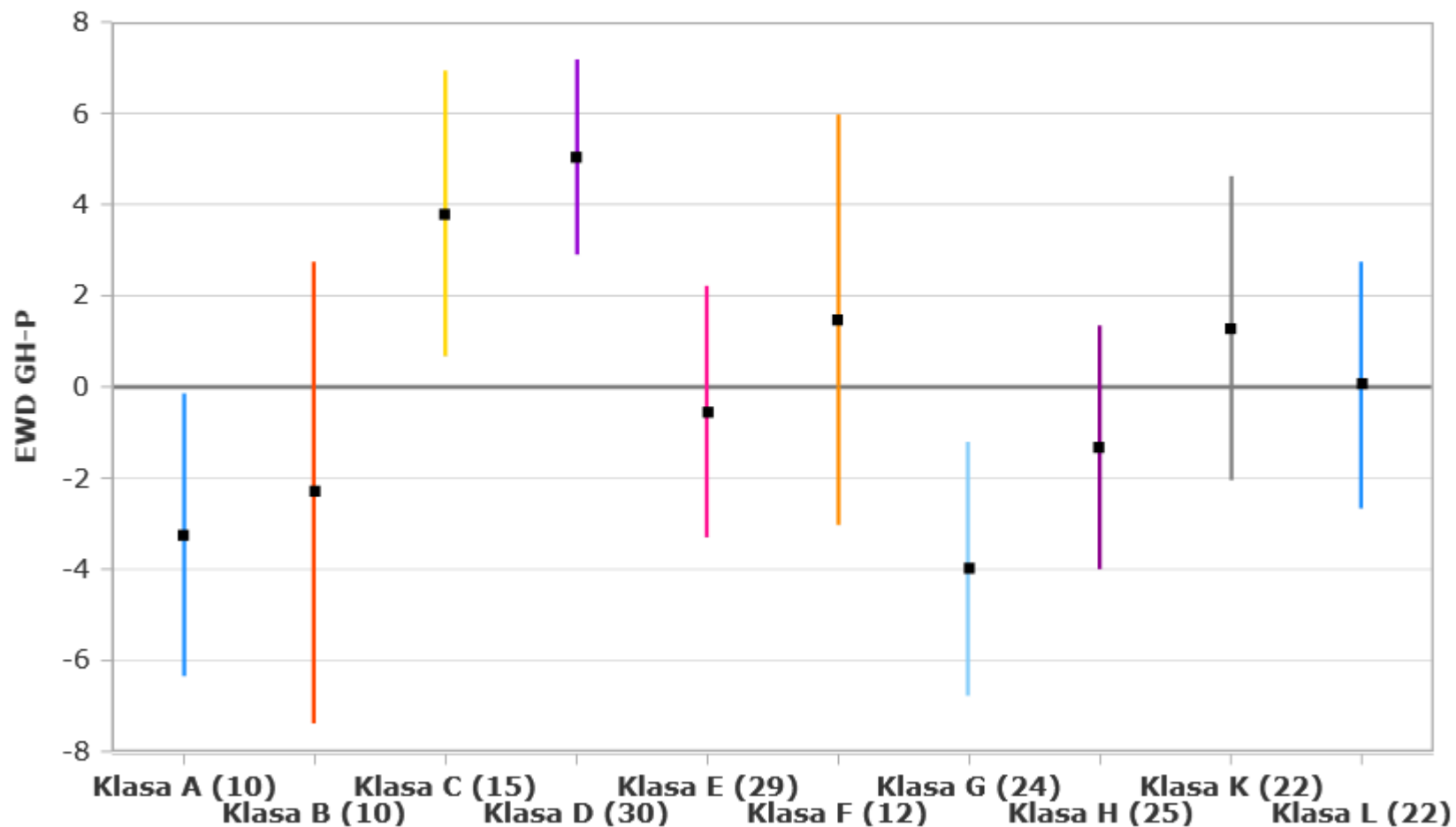


Wnioski:

1. Zauważa się silny związek pomiędzy wynikami egzaminu za zadania otwarte a efektywnością nauczania języka polskiego – uczniowie, którzy dobrze napisali wypracowanie, poradzili też sobie z całym testem egzaminacyjnym z języka polskiego.

Efektywność nauczania języka polskiego w poszczególnych klasach

Przedziały ufności dla rocznika 2012 w skali 100/15

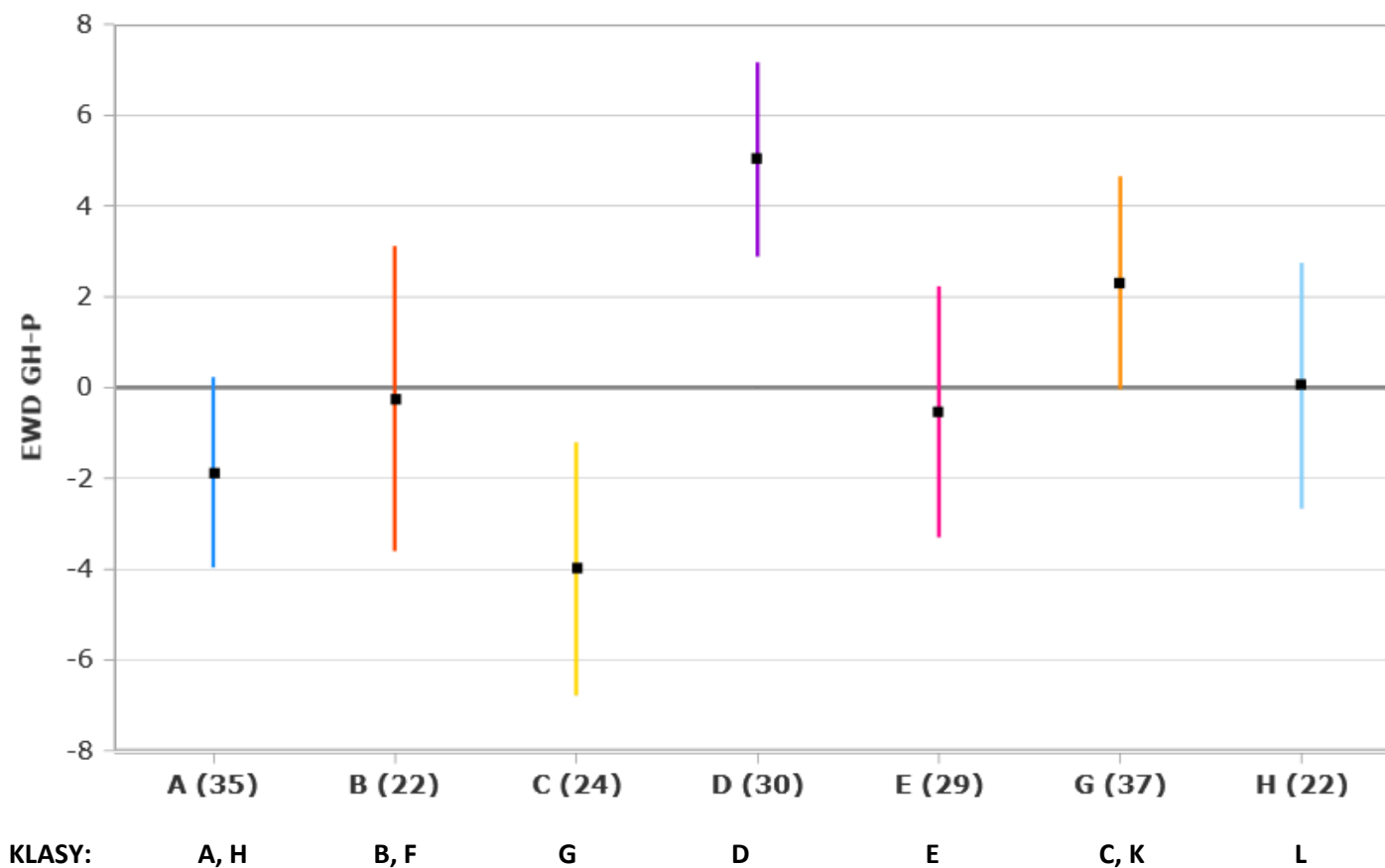


Wnioski:

1. Zauważa się zróżnicowanie efektywności pracy z uczniami w klasach integracyjnych Ci F (EWD dodatnie) oraz A i B (EWD ujemne).
2. Zaskakuje różnica efektywności nauczania języka polskiego w klasach językowych D i E, tym bardziej, iż klasy te charakteryzują się identycznym potencjałem uczniów „na wejściu” (20% - średni, 80% - wysoki).

Efektywność pracy nauczycieli języka polskiego

Przedziały ufności dla rocznika 2012 w skali 100/15



Wnioski dyrektora szkoły:

1. Zauważa się duże zróżnicowanie efektywności pracy nauczycieli języka polskiego.
2. Zaskakuje różnica efektywności nauczania języka polskiego w klasach językowych D i E.

Bardzo dziękuję za wykonanie zadania!

Zofia Lisiecka