



EDUKACYJNA WARTOŚĆ DODANA

WIOSENNA SZKOŁA EWD 2013

Jak przygotować się do rady pedagogicznej nt. EWD w gimnazjum?

**Analizujemy opisy tzw. *dobrych praktyk*
wykorzystania EWD**

Zofia Lisiecka



KAPITAŁ LUDZKI
NARODOWA STRATEGIA SPÓJNOŚCI

IBE



EDUKACYJNA
WARTOŚĆ
DODANA

UNIA EUROPEJSKA
EUROPEJSKI
FUNDUSZ SPOŁECZNY





EDUKACYJNA WARTOŚĆ DODANA

Cel wykorzystania EWD:

- **autopromocja szkoły**





Szukaj...

O szkole...



- Home
- Informacje o szkole
- Patron Szkoły
- Kadra nauczycieli
- Dyrektor
- Wydarzenia
- Dokumenty
- Szkoła w obiektywie
- Nasi absolwenci

Dla Rodziców



- 1%
- Wywiady
- Konsultacje
- Jak pomóc dziecku w nauce
- Osiągnięcia uczniów
- EWD - Gimnazjum

Dla Uczniów



- Dzwonki
- Kółka zainteresowań
- Osiągnięcia sportowe
- 4-ta godzina WF-u
- Podreczniki 2012/2013

EWD - Gimnazjum



Gimnazjum Salezjańskie

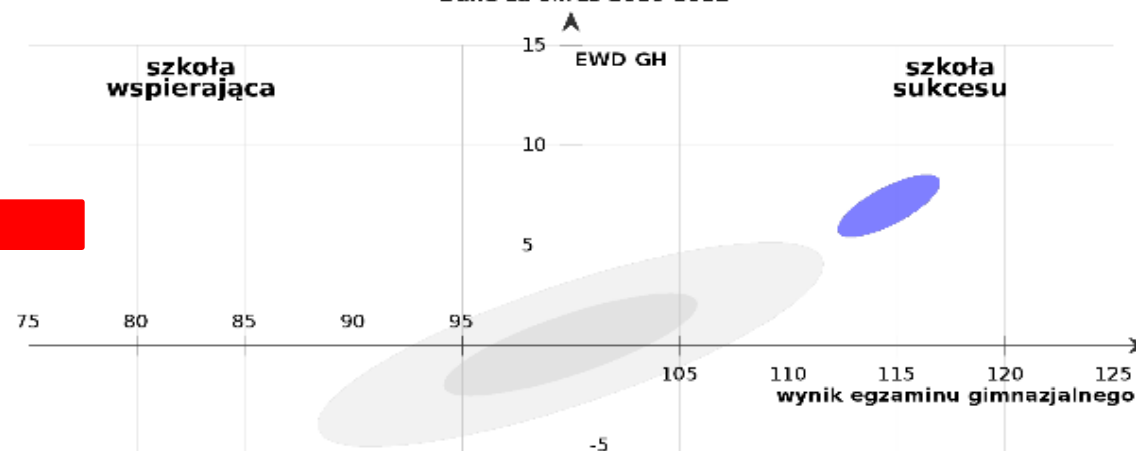
jest szkołą sukcesu tzn. wysokim wynikiem egzaminacyjnym towarzyszy wysoka efektywność nauczania.

CZĘŚĆ HUMANISTYCZNA

Pozycja szkoły ze względu na wskaźniki wyniku końcowego i edukacyjnej wartości dodanej. 95% powierzchnia ufności dla łącznego oszacowania wskaźników.

1. Wskaźniki obliczone na podstawie danych egzaminacyjnych z lat 2010-2012.
☐ Liczba zdających, których wyniki uwzględniono w analizie: 198.

Dane za okres 2010-2012





Gimnazjum z Oddziałami Dwujęzycznymi nr 3 im. Adama Mickiewicza w Słupsku

Menu główne

- + [Główna](#)
- + [Osiągnięcia](#)
- + [Finałiści i Laureaci](#)
- + [Wydarzenia](#)
- + [Dobre praktyki](#)
- + [Plan lekcji nauczycieli](#)
- + [Kontakt](#)
- + [Skargi i wnioski](#)
- + [Chór "Fantazja"](#)
- + [II LO](#)

Dla Uczniów

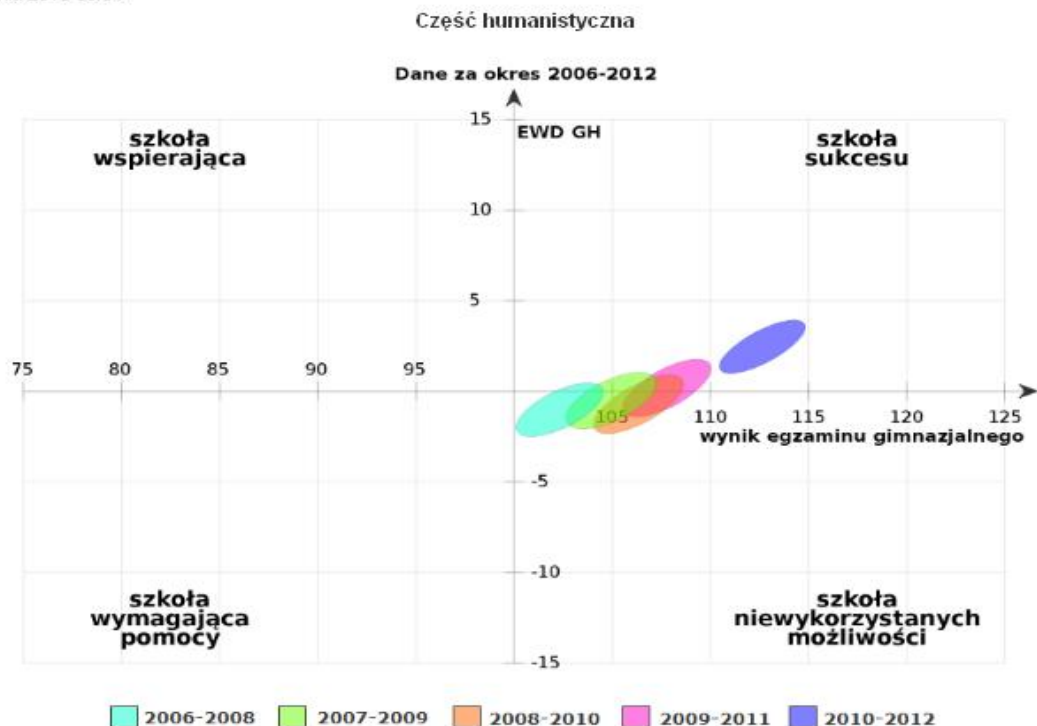
- + [Informacje](#)
- + [Konkursy](#)
- + [Samorząd Szkolny](#)
- + [Klub Szalonego Reportera](#)
- + [Sudoku](#)
- + [Galerie zdjęć](#)
- + [Numery sal lekcyjnych](#)
- + [Nabór elektroniczny](#)
- + [Kalendarz szkolny](#)
- + [Plan lekcji](#)
- + [Podręczniki](#)
- + [Dzwonki](#)
- + [Zastępstwa](#)
- + [Projekty edukacyjne](#)
- + [Stypendia](#)
- + [Dokumenty do pobrania](#)

Dla Kandydatów

- + [Klasa pozaobwodowa](#)
- + [Obwód](#)
- + [EWD](#)
- + [Oferta edukacyjna](#)

EWD

wtorek, 29 stycznia 2013 09:34



Część matematyczno-przyrodnicza

Dane za okres 2006-2012

15



Gimnazjum nr 143 z Oddziałami Integracyjnymi

im. Ignacego Jana Paderewskiego w Warszawie

DLACZEGO WARTO UCZYĆ SIĘ W NASZEJ SZKOLE?

OTO KILKA ARGUMENTÓW, KTÓRYM SIĘ NIE OPRZESZ.

- osiągnęliśmy najlepsze wyniki egzaminów gimnazjalnych w Dzielnicy Targówek - z części humanistycznej: historia i wos, - z części matematyczno przyrodniczej – pierwsze miejsce,
 - mamy laureatów Dzielnicowego Konkursu "ORŁY TARGÓWKA"
 - mamy **laureatów** organizowanych przez Kuratorium Oświaty **konkursów przedmiotowych** z języka polskiego i chemii
 - prowadzimy klasy z innowacjami pedagogicznymi z języka angielskiego i z matematyki
 - organizujemy naukę w klasach z rozszerzonym programem nauczania:
 - informatyki- o grafikę komputerową,
 - uzyskaliśmy tytuł **MISTRZ TARGÓWKA 2012** w piłce nożnej chłopców,
 - mamy klasy integracyjne.
 - zapewniamy: sprzyjające warunki i odpowiednią atmosferę do osobistego rozwoju oraz możliwość uczenia się języków – angielski, niemiecki,
 - wspieramy dążenie do osiągnięcia sukcesu, pomagamy zaplanować karierę,
 - mamy profesjonalnych i bardzo sympatycznych nauczycieli,
- JESTEŚMY SZKOŁĄ TWOICH MARZEŃ - SPRAWDŹ TO!**



Dzisiaj jest poniedziałek , 15 kwietnia ,2013 **Imieniny:** Ludwina, Wacława, Anastazja, Teodor, Adolfina, Odetta

🏆 Konkurs



Zagłosuj na naszą stronę!
Codziennie oddaj **jeden** głos!

🤝 Współpracujemy



Gimnazjum nr 143 z Oddziałami Integracyjnymi SZKOŁĄ SUKCESU! w Dzielnicy Targówek

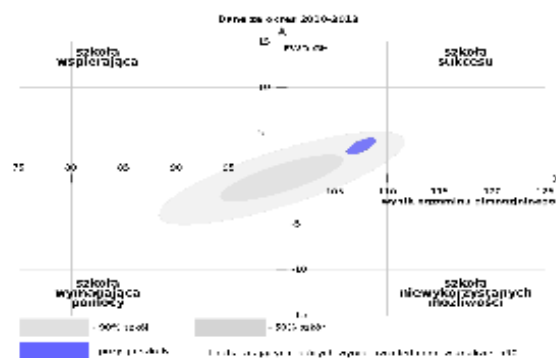
Ukazały się wskaźniki Edukacyjna Wartość Dodana czyli zmierzono efektywność nauczania w polskich gimnazjach za lata 2010-2012.

Jesteśmy szkołą sukcesu!

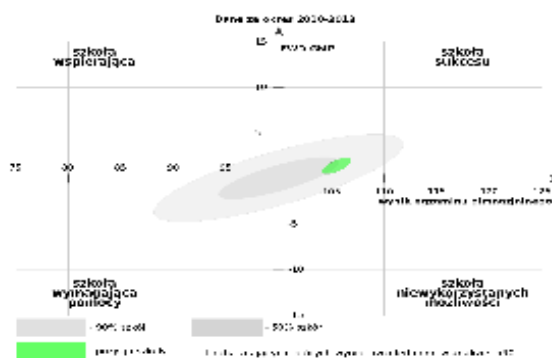
Wyniki egzaminu gimnazjalnego w naszej szkole i zmienne EWD świadczą, że efektywność nauczania jest wysoka. Każdy uczeń w naszej szkole pogłębia wiedzę i rozwija się.

Gratulujemy uczniom i nauczycielom

<http://elipsy.ewd.edu.pl/index.php?str=wyniki&idszk=17533>



Część humanistyczna



Część matematyczno-przyrodnicza



Misja szkoły

Jesteśmy szkołą, która:

- wyposaża ucznia w wiedzę i umiejętności niezbędne do dalszego kształcenia i korzystania z dostępnych źródeł informacji.

Reklama





O programie

Aktualności

Kursy internetowe

Dobre praktyki

Kontakt

Strona główna » Nauczycielska Akademia Internetowa » Archiwum "Dobrych Praktyk" z kursu "Jak wykorzystywać wyniki egzaminów w pracy szkoły?"

Archiwum "Dobrych Praktyk" z kursu "Jak wykorzystywać wyniki egzaminów w pracy szkoły?"

drukuj

24.08.2011

1. Wydaje się jednak, że nie zawsze wysokie wyniki EWD są powodem do zadowolenia. **Najważniejsze jest to, by obserwować, „wędrówkę” szkoły na wykresie w następnych latach, porównać je z wcześniejszymi i z poczynionych obserwacji wyciągać odpowiednie wnioski.**

Alina Jurkowska

2. Uczniowie w części matematyczno-przyrodniczej uzyskali średnio 26,68 punktów (...) Jest to wynik bardzo dobry. (...) Wszystkie te współczynniki kształtują bardzo pozytywny obraz szkoły. Wyniki są wysokie, a zadania okazały się niezbyt trudne. **Jednak przyglądając się wynikowi EWD obraz ten diametralnie się zmienia.** EWD wynosi -1,83, a w skali stanikowej to poziom niski. Może to świadczyć o tym, że uczniowie poradzili sobie dobrze z testem, ale oczekiwania wobec nich były zdecydowanie wyższe. Niestety świadczy to o niskim poziomie efektywności nauczania w zakresie przedmiotów matematyczno-przyrodniczych i każe zweryfikować optymistyczne nastawienie po interpretacji surowych wyników egzaminu.

Katarzyna Poziemska

3. **Wynik surowy nie jest miarodajną oceną jakości nauczania. EWD pokazuje nam wpływ szkoły na rozwój ucznia.**

Magdalena Ulman

4. **Tylko EWD pokazuje rzeczywisty wpływ szkoły na rozwój edukacyjny ucznia.** Gdyby poprzestać na surowym wyniku, można otrzymać fałszywy obraz wpływu szkoły na rozwój ucznia.

Joanna Zagórska, nauczanie zintegrowane, SP nr 3, Bytom

5. Analiza i interpretacja wartości EWD dla mnie osobiście jest „objawieniem”, wreszcie **poznałam metodę, która pozwala mi dogłębnie zrozumieć sens mojej pracy i wkład w wynik egzaminu gimnazjalnego.**

Magdalena Wiatrowska, nauczanie zintegrowane, szkoła podstawowa, Kowale Pańskie

6. Krystyna Selwesiuk, ucząca geografii w gimnazjum pisze **o obiegu informacji na temat wyników egzaminów:** „Po pojawieniu się wyników z OKE dyrektor wyklada je w pokoju nauczycielskim do wglądu każdego nauczyciela, później są one dostępne w bibliotece szkolnej - samodzielna analiza nauczyciela. Formalne przekazanie analizy wyników odbywa się na Radzie Pedagogicznej. Porównywane są wyniki równoległych klas naszego gimnazjum, powiatu, województwa i kraju. Wybrani nauczyciele dokonują również analizy w odniesieniu do poszczególnych zadań i przedmiotów danego egzaminu gimnazjalnego. Przedstawiają wnioski do realizacji. Szczególnie ważne są te, które dotyczą zadań sprawiających uczniom trudności. Każdy nauczyciel, którego przedmiot jest objęty egzaminem, dostaje wyniki takiej analizy z konkretnymi wytycznymi do pracy (zagadnienia sprawiające uczniom trudności).”

Zgłoszenia do kursów

Rozpoczęliśmy rejestrację do V edycji NAI 2013/2014.

Zgłoś swoją szkołę już teraz!
[Przejdź do formularza>](#)

Dlaczego kursy internetowe CEO są tak skuteczne?



Zapisz się na newsletter Szkoły uczącej się

Podaj swój adres e-mail

Email *

[Wyślij](#)

Serwis OK



Serwis
Ocena i Kształtowanie

Programy SUS



Warsztaty SUS dla rad pedagogicznych



PUBLICZNE GIMNAZJUM NR 5 IM. ALEKSANDRA KAMIŃSKIEGO W OPOLU



Start Kontakt Aktualności Linki Potyczki ze Statystyką GIMNAZJON 10 LAT PG5 Szkolny System Wspierania Zdolności

SZKOŁA

Start
O nas w mediach
O szkole
Zastępstwa
Plan lekcji
Aktualności
Stołówka
Konsultacje
Patron szkoły
Biblioteka
Samorząd
Klasy
Linki
Zajęcia pozalekcyjne

SUKCESY

Osiągnięcia
Opolskie Orły
Prymus Opolszczyzny
Laureaci k. woj.
Finaliści k. woj.
Ewaluacja
R.szk. 2012-13

KADRA

Start

Wpisał: admin
09.11.2009.



EDUKACYJNA WARTOŚĆ DODANA

Wskaźnik EWD dla gimnazjum mówi o tym, na ile wysokie/niskie wyniki egzaminu gimnazjalnego uzyskali uczniowie w porównaniu do gimnazjów w całej Polsce o danym poziomie zasobów na wejściu. Upraszczając, można stwierdzić, że EWD pokazuje różnicę między wynikiem uczniów z testu kompetencji w klasie VI a wynikami z obu części egzaminu gimnazjalnego w klasie III – jeżeli różnica jest dodatnia, to oznacza, że uczniowie dokonali postępu (szkoła ich „czegoś” nauczyla). Wskaźnik ma charakter względny, czyli służy do porównywania szkół. Wartość dodatnia EWD wskazuje na ponadprzeciętną efektywność nauczania, wartość ujemna na niższą niż przeciętna efektywność.

Na tej podstawie tworzy się pięć modelowych typów gimnazjów i przypisuje do nich poszczególne szkoły:

1.Szkoły neutralne.

Gimnazja, w których notujemy zarówno średni w skali kraju poziom wyników egzaminacyjnych, jak i przeciętną efektywność – uczniowie osiągają wyniki egzaminu gimnazjalnego na poziomie średniej krajowej, a wartość EWD jest bliska 0 – szkoła ani dzieci nie zmarnowała, ani wiele nie rozwinęła.

2.Szkoły sukcesu.

E-LEARNING

Instrukcja dostępu
E-Szkoła / E-dziennik

REKRUTACJA

Rekrutacja do kl. I
Podanie
Podręczniki
Informator PG5

DOKUMENTY

Dokumenty
STATUT PG5
Złoty Kamyk
Wywiadówki
Plan wydarzeń
Kalendarz roku szkol.

PARTNERSTWO



Unsere Schule
Prezentacja PG5
Gjellerupskolen

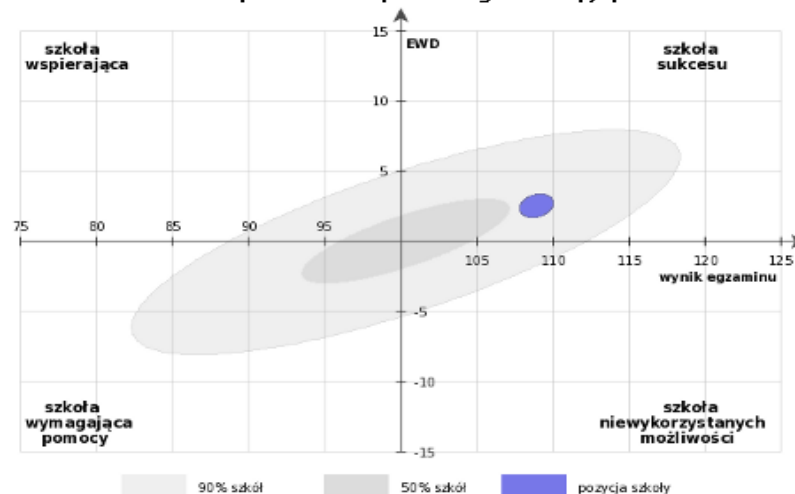
Materiały opublikowane przez CKE dotyczące naszej szkoły (PG5 Opole) znajdziesz [na tej stronie](#).
>>>

Z przyjemnością informujemy, że nasza szkoła została zaliczona do jednych z najlepszych w Opolu i szczyty się tytułem „szkoły sukcesu”, o czym pisze Gazeta Wyborcza Opole.
[Przeczytaj cały artykuł na ten temat.](#) >>>

Wykresy prezentują EWD dla naszego gimnazjum za lata 2006 – 2008.

Część humanistyczna

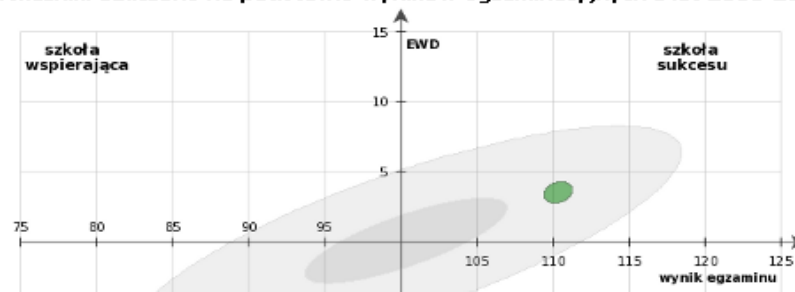
Pozycja szkoły ze względu na trzyletnie wskaźniki wyniku końcowego i edukacyjnej wartości dodanej. Wskaźniki obliczone na podstawie wyników egzaminacyjnych z lat 2006-2008.



PG 5 w tej części egzaminu należy do szkół sukcesu – średni wynik(ok. 108 – oś pozioma) jest wyższy niż średnia krajowa(100), a wartość EWD wyższa od zera (- oś pionowa)

Część matematyczno-przyrodnicza

Pozycja szkoły ze względu na trzyletnie wskaźniki wyniku końcowego i edukacyjnej wartości dodanej. Wskaźniki obliczone na podstawie wyników egzaminacyjnych z lat 2006-2008.



W liczbach wartość naszych wskaźników EWD wynosi :

Za lata 2005 - 2007

- część humanistyczna: + 1,2
- część matematyczno – przyrodnicza: + 2,2

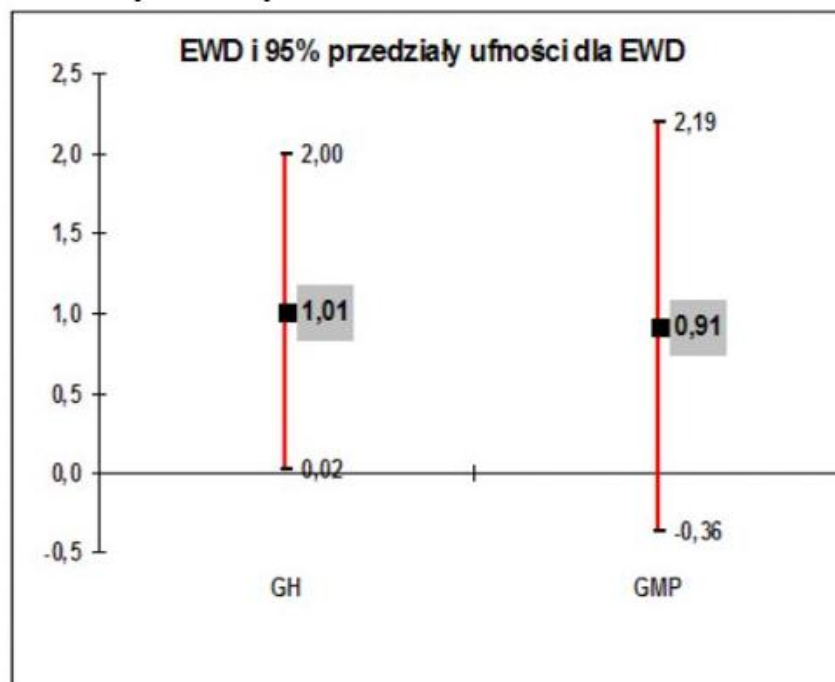
Za lata 2006 – 2008:

- część humanistyczna: +1,3
- część matematyczno – przyrodnicza : +2,6

W roku 2008

- część matematyczno – przyrodnicza: + 4
- część humanistyczna: +1

Wyniki i wykres wartości EWD za rok 2009



Część humanistyczna: + 1,01 część matematyczno – przyrodnicza: + 0,91

Podsumowując można stwierdzić, że nasza szkoła osiągnęła dobre wyniki z egzaminu zewnętrznego, co potwierdza wysoka średnia z poszczególnych części, wyniki w skali staninowej, wyliczone wartości EWD oraz wyniki szkoły na tle miasta Opola, województwa i kraju.

SZKOŁA BEZPIECZNA I PRZYJAZNA O
WYSOKIM POZIOMIE NAUCZANIA

GIMNAZJUM NR 4 W GORZOWIE WIELKOPOLSKIM



najkorzystniejszej części wykresu – w ćwiartce oznaczającej:

SZKOŁĘ SUKCESU czyli GIMNAZJUM O WYSOKICH WYNIKACH
EGZAMINACYJNYCH I WYSOKIEJ EFEKTYWNOŚCI NAUCZANIA.

Centralna Komisja Egzaminacyjna (CKE) przedstawiła wyniki egzaminów gimnazjalnych za ostatnie trzy lata, w tym wyniki naszego Gimnazjum. Zaprezentowano je jako trzyletnie wskaźniki EWD, czyli miary efektywności nauczania w szkole.

Edukacyjna Wartość Dodana (EWD) to metoda statystyczna pozwalająca na podstawie zasobów na wejściu (np. wynik na egzaminie poprzedniego etapu kształcenia) oraz wyjściu (np. wynik na egzaminie końcowym) oszacować efektywność nauczania, czyli wkład danej szkoły w końcowy poziom wiedzy uczniów na danym etapie kształcenia

Oto, co napisali o nas w „Gazecie Lubuskiej” 3 KWIETNIA 2013





EDUKACYJNA WARTOŚĆ DODANA

Cele wykorzystania EWD:

- autoewaluacja efektywności pracy szkoły
- promowanie wartości edukacji





Gimnazjum w Zespole Szkół im. Jana Pawła II w Kleosinie

[Strona główna](#)[Szkoła Podstawowa](#)[Aktualności](#)[Projekt edukacyjny](#)[Gazetka gimnazjum](#)

Gimnazjum

- [Samorząd uczniowski](#)
- [Koła zainteresowań](#)
- [Losy absolwentów](#)
- [Dokumenty - Uczniowie](#)

Osiągnięcia

- [Konkursy przedmiotowe](#)
- [Egzamin gimnazjalny](#)
- [Różne](#)
- [EWD](#)

Wydarzenia

- [Aktualności](#)
- [Archiwum](#)

Czym jest metoda edukacyjnej wartości dodanej (EWD)?

Chcielibyśmy, by każda szkoła bardzo dobrze uczyła, by to, do której szkoły uczęszcza uczeń, nie wyznaczało jego szans na dobre wykształcenie. Jednolite testy pozwalają spojrzeć nauczycielom, uczniom, rodzicom oraz samorządom na wyniki nauczania w szerokiej perspektywie. Jednak obraz nauczania szkolnego widziany tylko przez pryzmat wyników końcowych nauczania jest dalece niepełny. Wyniki egzaminacyjne uczniów zależą od wielu czynników niezależnych od szkoły, w której uczyli się na danym etapie edukacyjnym, przede wszystkim od uprzednich osiągnięć. Potrzebujemy zatem dobrej miary postępu poczynionego przez uczniów podczas nauki w danej szkole. Postęp ten w sposób poprawny statystycznie pozwala wyznaczać metodą edukacyjnej wartości dodanej. Metoda EWD to zestaw technik statystycznych pozwalających zmierzyć wkład szkoły w wyniki nauczania. By można ją zastosować, potrzebujemy wyników przynajmniej dwóch pomiarów osiągnięć szkolnych: na początku nauki w danej szkole i na jej zakończenie. Polski system egzaminacyjny dostarcza danych do wyliczania EWD dla gimnazjów (sprawdzian w klasie VI szkoły podstawowej jako miara na wejściu, egzamin gimnazjalny jako miara na wyjściu) oraz szkół maturalnych (egzamin gimnazjalny jako miara na wejściu, egzamin maturalny jako miara na wyjściu).

[więcej o EWD](#)


Trzyletni wskaźnik EWD

Trzyletni wskaźnik EWD lub inaczej trzyletni wskaźnik egzaminacyjny to łączna prezentacja wyniku egzaminacyjnego i edukacyjnej wartości dodanej dla szkoły z trzech kolejnych sesji egzaminacyjnych (pięć lat pracy szkoły). Po raz pierwszy został opublikowany przez Zespół EWD w lipcu 2009 i obejmował lata 2006-2008. Obecnie opublikowane są również wskaźniki za lata 2007-2009, 2008-2010 oraz 2009-2011. Forma graficzna, w jakiej przedstawiany jest wskaźnik, powoduje, że jego interpretacja jest intuicyjna, nie sprawia większych problemów i nie wymaga specjalistycznej wiedzy statystycznej. Jednak ta prostota jest efektem zastosowania wyrafinowanych procedur statystycznych, starannie wybranych i przetestowanych. W dokumentacji technicznej przybliżone zostały kuliszy szacowania omawianego wskaźnika. Publikacja przeznaczona jest dla czytelników zaawansowanych w analizach statystycznych.


Część humanistyczna

Pozycja szkoły ze względu na wskaźniki wyniku końcowego i edukacyjnej wartości dodanej.
95% powierzchnia ufności dla łącznego oszacowania wskaźników.


1. Wskaźniki obliczone na podstawie danych egzaminacyjnych z lat 2010-2012.

 Liczba zdających, których wyniki uwzględniono w analizie: **352**.


2. Wskaźniki obliczone na podstawie danych egzaminacyjnych z lat 2009-2011.

 Liczba zdających, których wyniki uwzględniono w analizie: **370**.


3. Wskaźniki obliczone na podstawie danych egzaminacyjnych z lat 2008-2010.

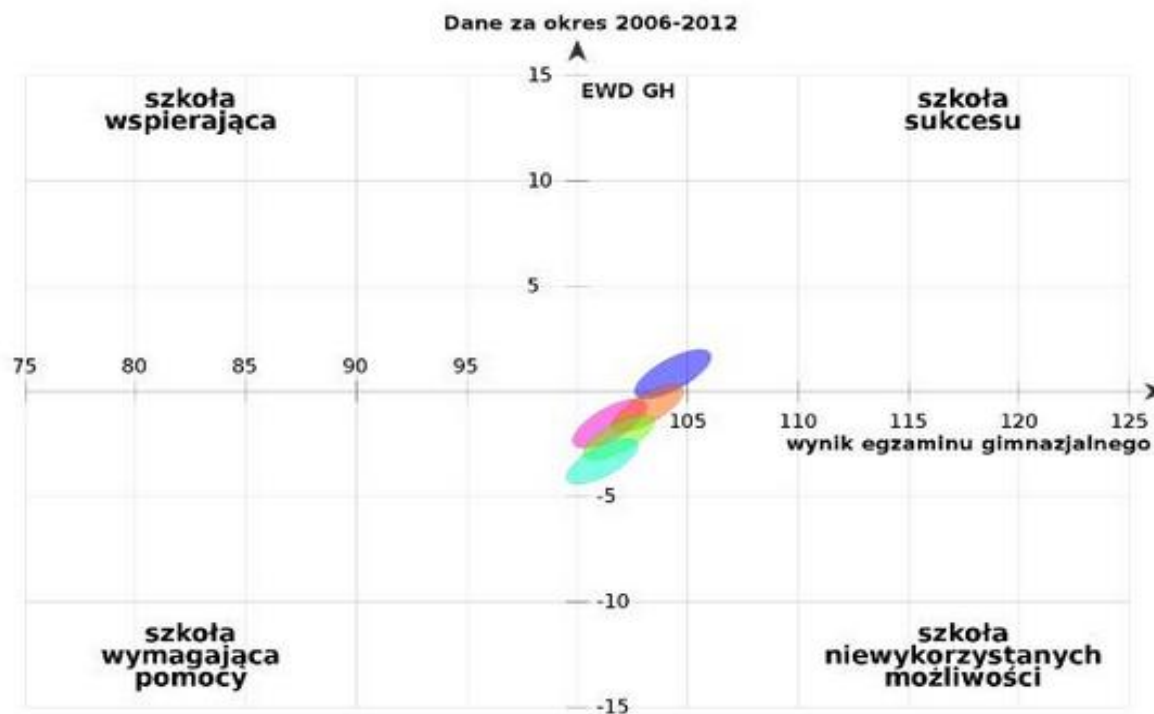
 Liczba zdających, których wyniki uwzględniono w analizie: **412**.

4. Wskaźniki obliczone na podstawie danych egzaminacyjnych z lat 2007-2009.

 Liczba zdających, których wyniki uwzględniono w analizie: **430**.

5. Wskaźniki obliczone na podstawie danych egzaminacyjnych z lat 2006-2008.

 Liczba zdających, których wyniki uwzględniono w analizie: **445**.



Średni Wynik Egzaminu Gimnazjalnego



Wyniki egzaminu gimnazjalnego w 2012 r.

Egzamin	Kraj	Województwo	Wieś	Powiat	Gmina	Szkoła
Język polski	65%	64,4%	60,3%	62,4%	67,8%	71,9%
Historia i WOS	61%	61,2%	59,1%	59,9%	67,0%	70,4%
Matematyka	47%	49,1%	47,2%	47,4%	54,9%	62,0%
Przedmioty przyrodnicze	50%	50,9%	49,7%	49,2%	54,0%	56,7%
Języka angielski - poziom podstawowy	63%	63,9%	58,3%	61,7%	67,5%	71,7%
Języka angielski - poziom rozszerzony	46%	46,3%	39,1%	42,3%	47,8%	52,0%
Języka niemiecki - poziom podstawowy	57%	55,6%	49,4%	54,2%	85,4%	85,4%
Języka niemiecki - poziom rozszerzony	33%	44,7%	45,2%	37,1%	-	-

Wyniki egzaminu gimnazjalnego lata 2001 - 2011

Rok szkolny	Kraj	Województwo	Gimnazjum - Kleosin
CZĘŚĆ HUMANISTYCZNA			
2001/2002	30,17	30,05	34,17
2002/2003	31,83	31,14	31,40
2003/2004	27,00	25,58	26,27
2004/2005	33,18	32,93	35,12
2005/2006	31,40	31,25	30,76
2006/2007	31,48	31,09	31,84
2007/2008	30,80	30,07	35,00
2008/2009	31,87	31,20	32,33
2009/2010	30,34	20,50	32,88
2010/2011	25,31	24,90	24,60

CZĘŚĆ MATEMATYCZNO - PRZYRODNICZA

2001/2002	28,16	28,88	29,66
2002/2003	25,85	26,56	28,96
2003/2004	24,49	25,02	27,68
2004/2005	24,26	24,81	29,36
2005/2006	23,90	24,31	29,97
2006/2007	25,31	24,31	30,85
2007/2008	27,10	27,58	33,10
2008/2009	26,03	26,50	31,17
2009/2010	23,90	24,40	29,87
2010/2011	23,63	24,10	28,50

EGZAMIN Z JĘZYKA ANGIELSKIEGO

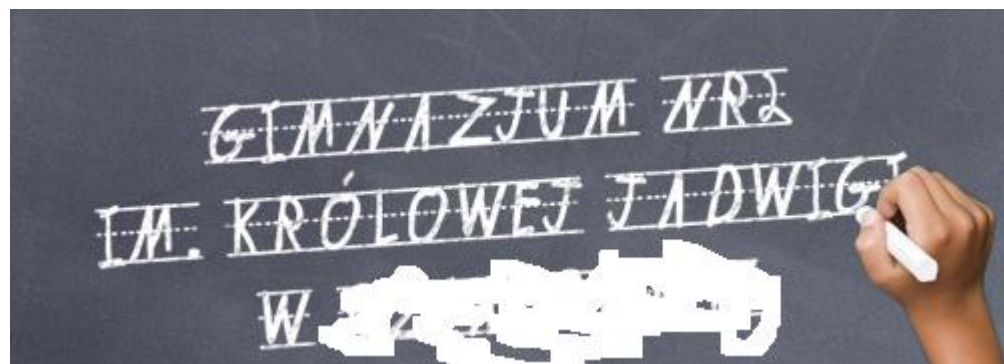
2008/2009	31,00	31,00	35,22
-----------	-------	-------	-------



EDUKACYJNA WARTOŚĆ DODANA

Cel wykorzystania EWD:

- autoewaluacja efektywności pracy szkoły



OBSZAR: Efekty działalności dydaktycznej szkoły - Skuteczność kształcenia

WYMAGANIE: 1.2. Uczniowie nabywają wiadomości i umiejętności.

WYNIKI EWALUACJI

Co robimy dobrze:

- W szkole stosuje się różnorodne metody analizy wyników uczniów na egzaminie gimnazjalnym, w tym EWD oraz różnorodne metody analizy wyników badań wewnętrznych;
- Wyniki egzaminu gimnazjalnego oraz badań wewnętrznych stanowią podstawę do budowania wniosków mających wpływ na podnoszenie skuteczności kształcenia;
- Wnioski z analizy wyników egzaminu gimnazjalnego oraz badań wewnętrznych są wdrażane różnymi sposobami;
- W roku szkolnym 2010/2011 wynik egzaminu gimnazjalnego jest satysfakcjonujący – na miarę możliwości uczniów;
- W roku szkolnym 2010/2011 uczniowie Gimnazjum nr2 w X osiągnęli liczne sukcesy w zawodach i konkursach;
- Wszyscy nauczyciele konstruuje plany wynikowe zgodnie z podstawą programową;
- Podstawa programowa jest realizowana prawie w 100%;
- Zaplanowano różnorodne sposoby realizacji niezrealizowanych przez nauczycieli treści podstawy programowej;
- Doskonalenie zawodowe nauczycieli zgodne jest z ich oczekiwaniami oraz potrzebami szkoły;
- Na obserwowanych przez dyrektora i wicedyrektora lekcjach nauczyciele wdrażają wnioski z analizy wyników egzaminu gimnazjalnego oraz z badań wewnętrznych;
- Nauczyciele wysoko oceniają skuteczność stosowanych przez siebie metod nauczania;
- Większość zajęć edukacyjnych prowadzonych przez nauczycieli jest poprawna pod względem merytorycznym i metodycznym;
- 100 % testów szkolnych konstruowanych przez nauczycieli jest zgodnych z podstawą programową i nową formułą egzaminu gimnazjalnego (kl. I - II)

Co jest naszym problemem do rozwiązania:

- Postępy uczniów w wewnętrznych badaniach osiągnięć edukacyjnych są niezadowalające – więcej niż 25% uczniów w prawie wszystkich badaniach osiąga ujemne reszty;
- Wdrażane wnioski z analizy wyników egzaminu gimnazjalnego i badań wewnętrznych nie wpłynęły na osiągnięcie zadowalającego wyników tych badań;
- Na niektórych zajęciach edukacyjnych występują nieprawidłowości w zakresie metodyki i organizacji tych zajęć;
- Brak zgodności w niektórych badanych obszarach między wynikami ankiety dla nauczycieli a spostrzeżeniami dyrektora szkoły z obserwowanych lekcji: dostosowanie procesu nauczania do zaleceń zawartych w opinii/ orzeczeniu PP-P (tylko 1 z ankietowanych nauczycieli odpowiedział, że nie stosuje się do zaleceń PP-P); stosowanie przez nauczycieli na zajęciach indywidualizacji procesu nauczania- uczenia się (100% ankietowanych nauczycieli odpowiedziało, że stosuje indywidualizację na lekcjach.)

RAPORT Z EWALUACJI WEWNĘTRZNEJ DOTYCZĄCY OBSZARU „UCZNIOWIE NABYWAJĄ WIADOMOŚCI I UMIEJĘTNOŚCI”

Lp.	Pytanie kluczowe	Wynik badania	Źródło informacji
1	Jakie są postępy uczniów w wewnętrznych badaniach osiągnięć edukacyjnych?- jaki % uczniów uzyskuje ujemne reszty?	<p>1. Egzamin próbny w klasach II</p> <ul style="list-style-type: none"> 🕒 część humanistyczna – ilość uczniów z ujemnymi resztami – 106 (69%); postęp uczniów – (-0,11); 🕒 część matematyczno - przyrodnicza – ilość uczniów z ujemnymi resztami – 88(61%); postęp uczniów- (-0,09); 🕒 j. angielski -ilość uczniów z ujemnymi resztami –59 (39,1%); postęp uczniów – 0,02; <p>2.Egzamin próbny w klasach III</p> <ul style="list-style-type: none"> 🕒 część humanistyczna – ilość uczniów z ujemnymi resztami –36(26%) ; postęp uczniów- 0,04; 🕒 część matematyczno - przyrodnicza – ilość uczniów z ujemnymi resztami –60 (46,8%); postęp uczniów- 0,01; 🕒 j. angielski -ilość uczniów z ujemnymi resztami – 43 (33,4%); postęp uczniów- 0,041; <p>3. Test formatywny w klasach I:</p> <ul style="list-style-type: none"> 🕒 j. polski -ilość uczniów z ujemnymi resztami -59(36%); postęp uczniów – 0,05; 🕒 matematyka - ilość uczniów z ujemnymi resztami – 58 (35%) postęp uczniów- 0,05 🕒 j. angielski- ilość uczniów z ujemnymi resztami – 25 (15%); postęp uczniów – 0,1 	<p>1. Raporty z przeprowadzonych badań:</p> <ul style="list-style-type: none"> - egzamin próbny w klasach II; - egzamin próbny w klasach III; - test formatywny w klasach I. <p>2.Protokoły z zebrań rady pedagogicznej,</p> <p>3.Informacje wychowawcy na klasyfikacyjne zebrania rady pedagogicznej</p>
2	Jakie są wyniki uczniów na egzaminie gimnazjalnym?	<p>1. część humanistyczna – 5 stanin; EWD – 0;</p> <p>2. część matematyczno – przyrodnicza – 6 stanin; EWD -2,2;</p> <p>3. j. angielski - 30,9 pkt;</p>	Raport OKE z egzaminu gimnazjalnego 2011.
3	Jakie metody analizy osiągnięć uczniów formułowania wniosków stosuje się w GIM2?	<ul style="list-style-type: none"> 🕒 Analiza ilościowa - wynik najwyższy, wynik najniższy, wynik średni, ilość uczniów z w/w wynikami, łatwość testu, łatwość zadań ; 🕒 analiza jakościowa – stopień opanowania przez uczniów umiejętności zawartych w standardach wymagań egzaminacyjnych oraz punktach podstawy programowej, łatwość umiejętności; 🕒 EWD. 	<ul style="list-style-type: none"> - raporty z analizy wyników egzaminu gimn. - raporty z przeprowadzonych badań wewnętrznych- analiza wyników ankiety dotyczącej ewaluacji różnych obszarów pracy szkoły przeprowadzonej wśród nauczycieli.



ANALIZA WYNIKÓW EGZAMINU GIMNAZJALNEGO CELEM POPRAWY EFEKTYWNOŚCI NAUCZANIA

GIMNAZJUM IM. STANISŁAWA STASZICA W PANKACH
gimpanki@poczta.onet.pl

Wyniki zestawione na skali staninowej

Wskaźniki EWD w skali staninowej	Wyniki egzaminów w skali staninowej									
		1	2	3	4	5	6	7	8	9
	9									
	8									
	7	„dobra efektywność” mimo niskiej pozycji w rankingach					szkoły dobrego przykładu			
	6									
	5									
	4									
	3	szkoły wymagające wsparcia					szkoły „spijające śmietankę”			
	2									
	1									



Wyniki zestawione na skali staninowej 2008-2010

Część matematyczno- przyrodnicza

WYNIKI EGZAMINÓW W SKALI STANINOWEJ GMP

WSKAŹNIKI EWD W SKALI STANINOWEJ		1	2	3	4	5	6	7	8	9
	9									
	8						2010			
	7									
	6					2009				
	5									
	4		2008							
	3									
	2									
	1									



Wyniki zestawione na skali staninowej

GMP z podziałem na oddziały

2008 GMP Z PODZIAŁEM NA ODDZIAŁY

WYNIKI EGZAMINÓW W SKALI STANINOWEJ										
WSKAŹNIKI EWD W SKALI STANINOWEJ		1	2	3	4	5	6	7	8	9
	9									
	8									
	7									
	6									
	5		B							
	4		C							
	3		A							
	2									
	1									



Wyniki zestawione na skali staninowej GMP z podziałem na oddziały

2009 GMP Z PODZIAŁEM NA ODDZIAŁY

WYNIKI EGZAMINÓW W SKALI STANINOWEJ										
WSKAŹNIKI EWD W SKALI STANINOWEJ		1	2	3	4	5	6	7	8	9
	9									
	8									
	7									
	6						B, C			
	5					A				
	4									
	3									
	2									
	1									

2010 GMP Z PODZIAŁEM NA ODDZIAŁY

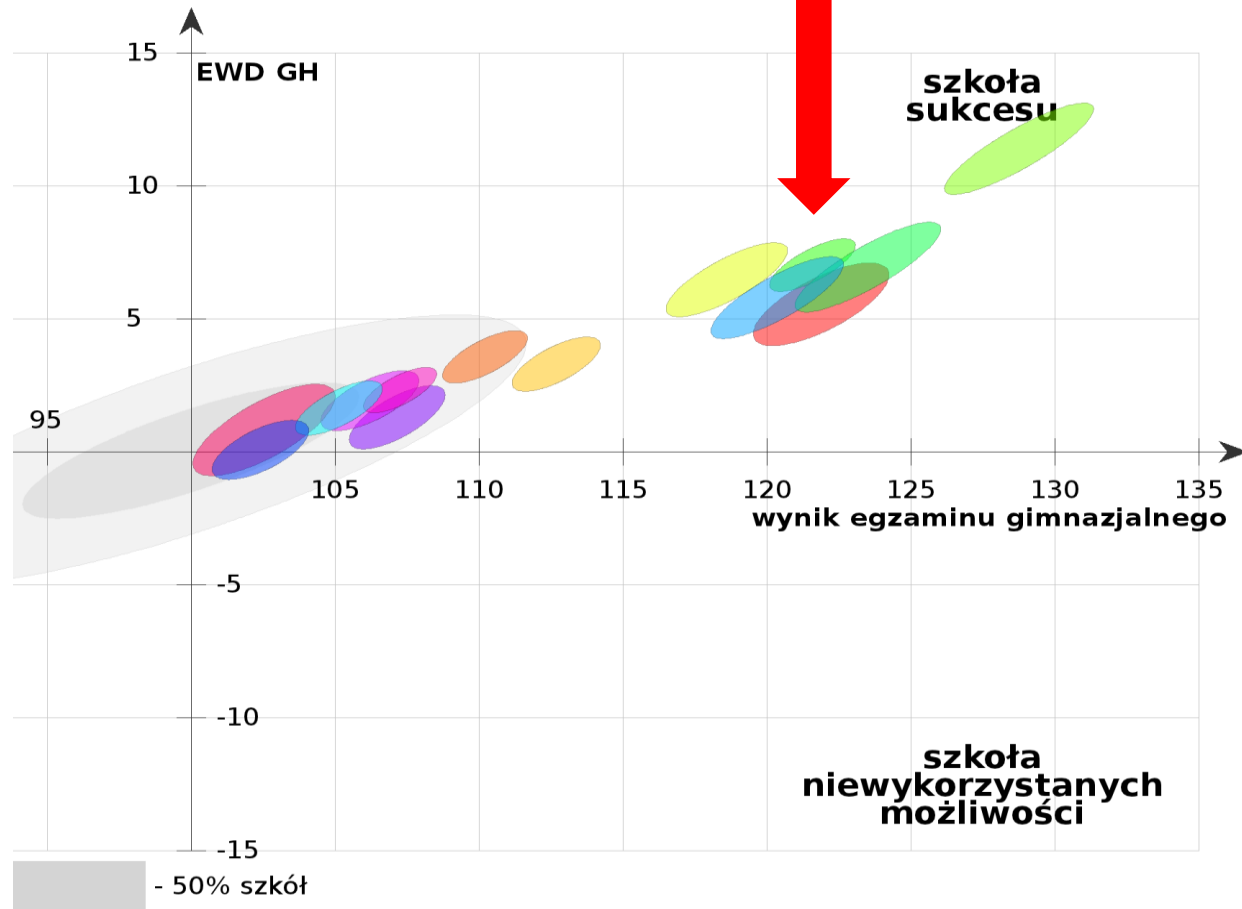
WYNIKI EGZAMINÓW W SKALI STANINOWEJ										
WSKAŹNIKI EWD W SKALI STANINOWEJ		1	2	3	4	5	6	7	8	9
	9						A			
	8									
	7						B, C			
	6									
	5									
	4									
	3									
	2									
	1									

Masz uzdolnione językowo dziecko?

Przyślij je do nas!

[Gimnazjum z Oddziałami Dwujęzycznymi nr 83 im. Konstancji Markiewicz](#)
Andriollego 1, 01-494 Warszawa
(gmina: Bemowo, powiat: Warszawa, województwo: mazowieckie)
[Gimnazjum nr 122 z Oddziałami Dwujęzycznymi](#)
Vincenta Van Gogha 1, 03-188 Warszawa
(gmina: Białołęka, powiat: Warszawa, województwo: mazowieckie)
Liczba zdających, których wyniki uwzględniono w analizie: 382.
[Gimnazjum nr 123 z Oddziałami Dwujęzycznymi i Oddziałami integracyjnymi im. Jana Pawła II](#)
Strumykowa 21, 03-138 Warszawa
(gmina: Białołęka, powiat: Warszawa, województwo: mazowieckie)
Liczba zdających, których wyniki uwzględniono w analizie: 684.
[Gimnazjum z Oddziałami Dwujęzycznymi](#)
Tyniecka 25, 02-615 Warszawa
(gmina: Mokotów, powiat: Warszawa, województwo: mazowieckie)
Liczba zdających, których wyniki uwzględniono w analizie: 171.
[Gimnazjum Dwujęzyczne nr 59 w Zespole Szkół nr 61 im. Tadeusza Reytana w Warszawie](#)
Wiktorska 30/32, 02-587 Warszawa
(gmina: Mokotów, powiat: Warszawa, województwo: mazowieckie)
Liczba zdających, których wyniki uwzględniono w analizie: 195.
[Gimnazjum z Oddziałami Dwujęzycznymi nr 18 im. Ignacego Jana Paderewskiego](#)
Angorska 2, 03-913 Warszawa
(gmina: Praga-Południe, powiat: Warszawa, województwo: mazowieckie)
Liczba zdających, których wyniki uwzględniono w analizie: 504.
[Gimnazjum z Oddziałami Dwujęzycznymi nr 19 im. Bolesława Prusa w Zespole Szkół nr 77 w Warszawie](#)
Zwycięzców 7/9, 03-936 Warszawa
(gmina: Praga-Południe, powiat: Warszawa, województwo: mazowieckie)
Liczba zdających, których wyniki uwzględniono w analizie: 470.
[Gimnazjum z Oddziałami Dwujęzycznymi nr 25 im. Czesława Niemena w Zespole Szkół nr 84](#)
Zwycięzców 44, 03-938 Warszawa
(gmina: Praga-Południe, powiat: Warszawa, województwo: mazowieckie)
Liczba zdających, których wyniki uwzględniono w analizie: 245.
[Gimnazjum nr 58 z Oddziałami Dwujęzycznymi im. Władysława IV](#)
Jagiellońska 38, 03-719 Warszawa
(gmina: Praga-Północ, powiat: Warszawa, województwo: mazowieckie)
Liczba zdających, których wyniki uwzględniono w analizie: 157.
[Gimnazjum z Oddziałami Dwujęzycznymi nr 42](#)
Twarda 8/12, 00-105 Warszawa
(gmina: Śródmieście, powiat: Warszawa, województwo: mazowieckie)
Liczba zdających, których wyniki uwzględniono w analizie: 494.
[Gimnazjum Dwujęzyczne nr 34 im. Narczyży Żmichowskiej](#)
Klonowa 16, 00-591 Warszawa
(gmina: Śródmieście, powiat: Warszawa, województwo: mazowieckie)
Liczba zdających, których wyniki uwzględniono w analizie: 163.
[Gimnazjum nr 33 z Oddziałami Dwujęzycznymi m. Stefana Batorego w Zespole Szkół nr 66](#)
Myśliwiecka 6, 00-459 Warszawa
(gmina: Śródmieście, powiat: Warszawa, województwo: mazowieckie)
Liczba zdających, których wyniki uwzględniono w analizie: 151.
[Gimnazjum nr 47 z Oddziałami Dwujęzycznymi im. Marszałka Józefa Piłsudskiego w Warszawie](#)
Grenady 16, 01-154 Warszawa
(gmina: Wola, powiat: Warszawa, województwo: mazowieckie)
Liczba zdających, których wyniki uwzględniono w analizie: 483.
[GIMNAZJUM DWUJĘZYCZNE nr 53 S. SEMPOŁOWSKIEJ](#)
Ks. J. Popiełuszki 5, 01-786 Warszawa
(gmina: Żoliborz, powiat: Warszawa, województwo: mazowieckie)
Liczba zdających, których wyniki uwzględniono w analizie: 203.
[Gimnazjum nr 142 z Oddziałami Dwujęzycznymi im. Roberta Schumana](#)
Olgierda 35/41, 03-536 Warszawa
(gmina: Targówek, powiat: Warszawa, województwo: mazowieckie)
Liczba zdających, których wyniki uwzględniono w analizie: 391.
[Gimnazjum nr 103 z Oddziałami Integracyjnymi i Oddziałami Dwujęzycznymi ks. Jana Twardowskiego](#)
Alpejska 16, 04-628 Warszawa
(gmina: Wawer, powiat: Warszawa, województwo: mazowieckie)
Liczba zdających, których wyniki uwzględniono w analizie: 269.

Dane za okres 2010-2012



Rys. 1. EWD szkół dwujęzycznych oraz z oddziałami dwujęzycznymi w Warszawie



EDUKACYJNA WARTOŚĆ DODANA

Cele wykorzystania EWD:

- autoewaluacja efektywności pracy szkoły
- promowanie efektów pracy szkoły w środowisku
- ewent. „karta przetargowa” w walce szkoły przed zamknięciem przez JST



Aktualności

- [Start](#)
- [Wydarzenia](#)
- [Foto galeria](#)
- [Nasze sukcesy](#)
- [Przydatne strony](#)

Szkola dziś

- [Plan zajęć](#)
- [Nauczyciele](#)
- [Koła zainteresowań](#)
- [Zajęcia wyrównawcze](#)
- [Pedagog](#)
- [Program profilaktyki](#)
- [Program wychowawczy](#)
- [Szkolne Koło Turystyczne](#)

Wydarzenia

Krakowskie Biuro Promocji Kultury

zaprezentowało w naszym gimnazjum profilaktyczny spektakl teatralny „Trendy”.

1 marca 2011r. Krakowskie Biuro Promocji Kultury zaprezentowało w naszym gimnazjum profilaktyczny spektakl teatralny „Trendy”.

Trzymający w napięciu spektakl, poruszał aktualne problemy młodych ludzi, z którymi często muszą radzić sobie lub korzystając z rad osób, które dbają tylko o siebie, nie licząc się z innymi. Ukazane problemy, wbrew przekonaniom są obecne nie tylko w dużych miastach. Spektakl obejrżeli wszyscy uczniowie naszego gimnazjum.



EWD- efektywność nauczania w Gim20 - ważna informacja dla rodziców

WSKAŹNIK EDUKACYJNEJ WARTOŚCI DODANEJ

EWD jest to wskaźnik efektywności nauczania

Ponieważ wyniki egzaminacyjne uczniów zależą od wielu czynników: zdolności i motywacji uczniów, zasobów rodzinnych oraz efektywności nauczania. Na niektóre z nich szkoła ma niewielki wpływ. Jeżeli tak, to nieprzetworzone wyniki testów mogą być w wielu wypadkach fałszywymi sygnałami efektywności nauczania, która jest tylko jednym z wyznaczników egzaminacyjnego sukcesu szkoły.

Metoda **EWD** nie jest celem, a jedynie środkiem. W polskiej praktyce oświatowej widać skłonność do zacierania różnic między celami i środkami służącymi do ich osiągnięcia.

Metoda **EWD** nie dostarcza miary jakości edukacji.

Edukacja to więcej niż nauczanie, jakość to więcej niż efektywność.

Nawet najwyższa efektywność nie zapewnia jakości. Jeżeli cele nauczania mają wątpliwą wartość (rozwojową, społeczną), to „efekt mnożnikowy” sprawia, że nawet przy wysokiej efektywności, jakość jest niska.

Efektywność nauczania w danej szkole często utożsamiana jest z jej wynikami egzaminacyjnymi. Gdyby wszystkie szkoły w Polsce pracowały z uczniami o tym samym poziomie uprzednich osiągnięć szkolnych, tych samych zasobach rodzinnych i dysponowały tymi samymi zasobami materialnymi, faktycznie wyniki egzaminu końcowego byłyby dobrą miarą efektywności. Ale tak nie jest. Metoda **EWD** pozwala uwzględnić zróżnicowanie szkół ze względu na zasoby „na wejściu”.

W szacowaniu wskaźników egzaminacyjnych wykorzystujemy wyniki z trzech kolejnych lat.

Więcej informacji na stronie www.ewd.edu.pl w zakładce „Trzyletnie wskaźniki EWD”

Prezentujemy wskaźnik EWD dla naszej szkoły z ostatnich trzech lat. Trzeba przyznać, że pierwsze wskaźniki były dla nas rozczarowaniem. Jednak systematycznie poprawiamy wyniki.

Osiągnęliśmy to dzięki ciężkiej pracy całego zespołu nauczycieli i uczniów oraz współpracy rodziców.

Teraz kilka informacji dotyczących interpretacji.

Opis położenia szkoły (elipsy) w układzie współrzędnych (wynik egzaminu, EWD) może ułatwić wyróżnienie kilku punktów odniesienia.




- **Szkoły neutralne.** Gimnazja, w których notujemy zarówno średni w skali kraju poziom wyników egzaminacyjnych, jak i średnią efektywność. **Wynik egzaminu jest zbliżony do średniej wyników osiągniętych w szkołach w całym kraju.**
- **Szkoły sukcesu.** Gimnazja o wysokich wynikach egzaminacyjnych i wysokiej efektywności nauczania. **Wynik egzaminu świadczy o dodatnim wskaźniku EWD, zatem poziom wiedzy rośnie.**
- **Szkoły wspierające.** Gimnazja o niskich wynikach egzaminacyjnych, ale wysokiej efektywności. **Wynik egzaminu wskazuje, że mimo relatywnie niskiego wyniku egzaminu szkoła pozwala uczniom uzyskać realny wzrost wiedzy.**
- **Szkoły wymagające pomocy.** Gimnazja o niskich wynikach egzaminacyjnych i niskiej efektywności nauczania. **Wynik egzaminu wskazuje na niewielki przyrost wiedzy.**

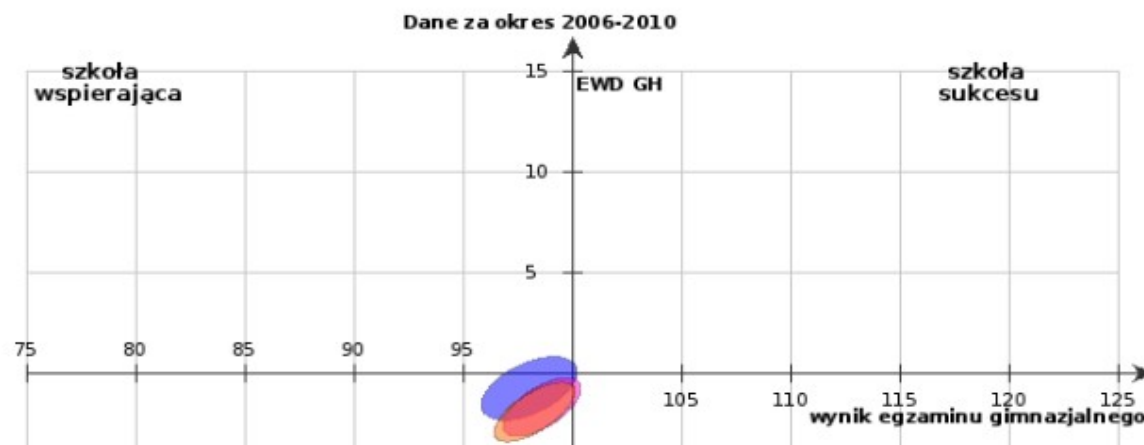
Szkoły niewykorzystanych możliwości. Gimnazja o wysokich wynikach egzaminacyjnych oraz niskiej efektywności nauczania.

Wprawdzie wynik egzaminu jest dość wysoki jednak szkoła ma efektywność nauczania poniżej zera. Zatem szkoła niewiele uczy.

PORÓWNANIE WYNIKÓW EWD Z OSTATNICH TRZECH LAT DLA CZĘŚCI HUMANISTYCZNEJ

Pozycja szkoły ze względu na wskaźniki wyniku końcowego i edukacyjnej wartości dodanej.

1.  Wskaźniki obliczone na podstawie wyników egzaminacyjnych z lat 2008-2010.
Liczba zdających, których wyniki uwzględniono w analizie: **205**.
2.  Wskaźniki obliczone na podstawie wyników egzaminacyjnych z lat 2007-2009.
Liczba zdających, których wyniki uwzględniono w analizie: **232**.
3.  Wskaźniki obliczone na podstawie wyników egzaminacyjnych z lat 2006-2008.
Liczba zdających, których wyniki uwzględniono w analizie: **231**.



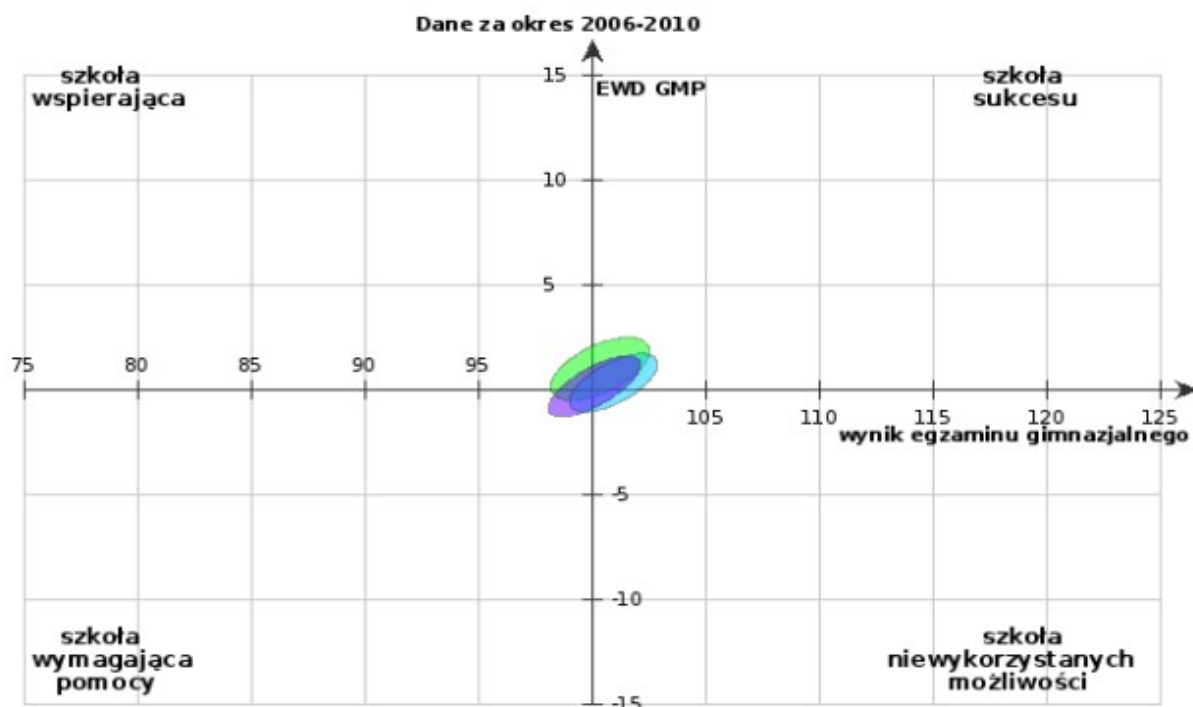
Jak widać najstarszy wynik jest najniższy.

Jednak w ostatnim roku szkoła znalazła się wśród szkół neutralnych (najbliżej środka układu współrzędnych).

W chwili obecnej szkoła zaczyna wchodzić w obszar szkoły wspierającej.

PORÓWNANIE WYNIKÓW EWD Z OSTATNICH TRZECH LAT DLA CZĘŚCI MATEMATYCZNO-PRZYRODNICZEJ

1. ■ Wskaźniki obliczone na podstawie wyników egzaminacyjnych z lat 2008-2010.
Liczba zdających, których wyniki uwzględniono w analizie: **205**.
2. ■ Wskaźniki obliczone na podstawie wyników egzaminacyjnych z lat 2007-2009.
Liczba zdających, których wyniki uwzględniono w analizie: **232**.
3. ■ Wskaźniki obliczone na podstawie wyników egzaminacyjnych z lat 2006-2008.
Liczba zdających, których wyniki uwzględniono w analizie: **231**.



Jak widać na wykresie wynik najstarszy jest najniższy. Jednak szkoła nadal znajduje się wśród szkół neutralnych.

Systematycznie zmierzamy w kierunku szkoły wspierającej i szkoły sukcesu.

Podsumowując szkoła nie marnuje talentów i umiejętności uczniów. To ważna informacja dla rodziców. Stwarza im warunki do systematycznego poprawiania wyników.



EDUKACYJNA WARTOŚĆ DODANA

Cele wykorzystania EWD:

- autoewaluacja efektywności pracy szkoły
- promowanie efektywnych działań szkoły przez KO w ramach upowszechniania tzw. *dobrych praktyk*



KAPITAŁ LUDZKI
NARODOWA STRATEGIA SPÓJNOŚCI



EDUKACYJNA
WARTOŚĆ
DODANA

UNIA EUROPEJSKA
EUROPEJSKI
FUNDUSZ SPOŁECZNY





KURATORIUM
OŚWIATY
w Katowicach



Biuletyn Informacji Publicznej



Ministerstwo Edukacji Narodowej

poniedziałek 15 kwietnia 2013r.

szukaj



Strona główna » Zakres merytoryczny » EWD, PWE

Organizacja urzędu

- Kierownictwo
- Przyjmowanie i załatwianie spraw
- Polityka cookies
- Elektroniczna skrzynka podawcza
- Praca w Kuratorium

Zakres merytoryczny

- Akty prawne
- Akredytacja
- Bezpieczeństwo, profilaktyka, wychowanie
- Egzaminy i sprawdziany
- EWD, PWE**
- Kalendarz roku szkolnego
- Komunikaty
- Konkursy, turnieje, olimpiady
- Kształcenie
- Monitorowanie
- Nadzór pedagogiczny

EWD, PWE

Przykłady dobrych praktyk

- Egzamin gimnazjalny i wykorzystywanie jego wyników do podniesienia jakości pracy szkoły
- Od szkoły potrzebującej pomocy do szkoły wspierającej
- Od analizy wyników egzaminu do jakości kształcenia
- Od analizy wyników egzaminów do programu działań naprawczych
- O porównywaniu wyników egzaminów zewnętrznych i mierzeniu przyrostu tych wyników
- Analiza wyników egzaminu gimnazjalnego celem poprawy efektywności nauczania

Dodany: 2011-03-21 | Data ostatniej modyfikacji: 2011-03-22

Dodany przez: M.Podstawski | Osoba udostępniająca informację: Anna Kij

[powrót »](#)



EDUKACYJNA WARTOŚĆ DODANA

Cel wykorzystania EWD:

- autoewaluacja efektywności nauczania
poszczególnych przedmiotów lub grup przedmiotów



KAPITAŁ LUDZKI
NARODOWA STRATEGIA SPÓJNOŚCI

IBE



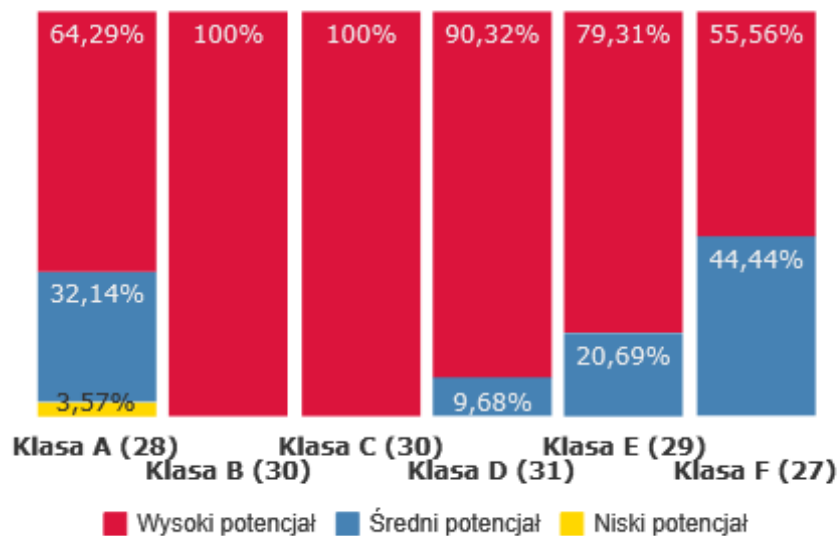
EDUKACYJNA
WARTOŚĆ
DODANA

UNIA EUROPEJSKA
EUROPEJSKI
FUNDUSZ SPOŁECZNY



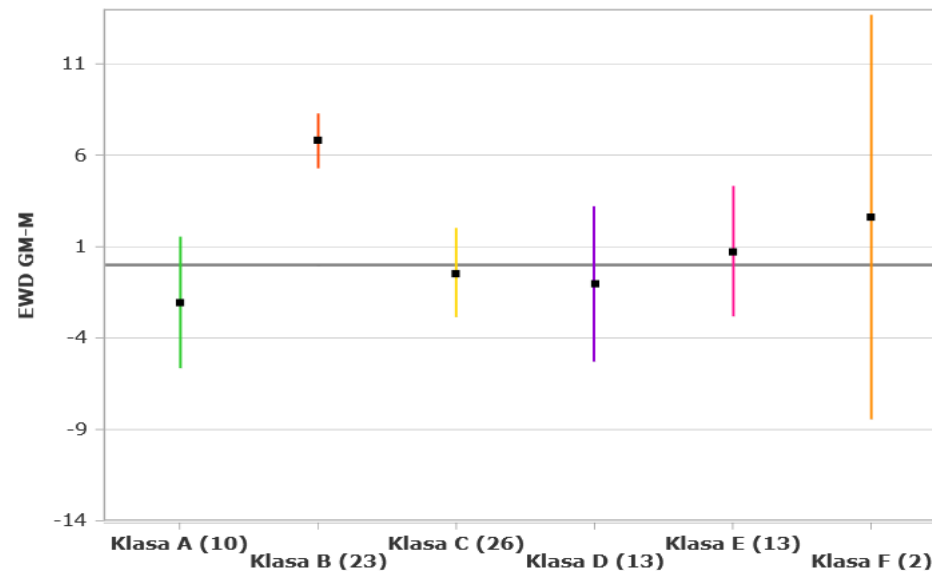
Potencjał edukacyjny

Potencjał edukacyjny dla rocznika 2012 w skali 100/15



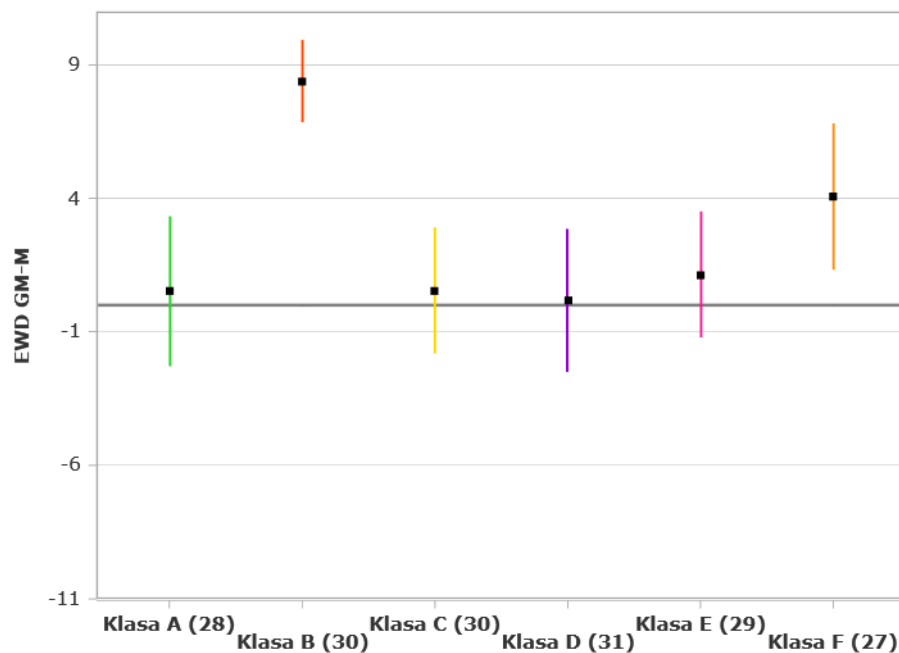
EWD GM-M dla tych, którzy na sprawdzianie uzyskali >125

Przedziały ufności dla rocznika 2012 w skali 100/15



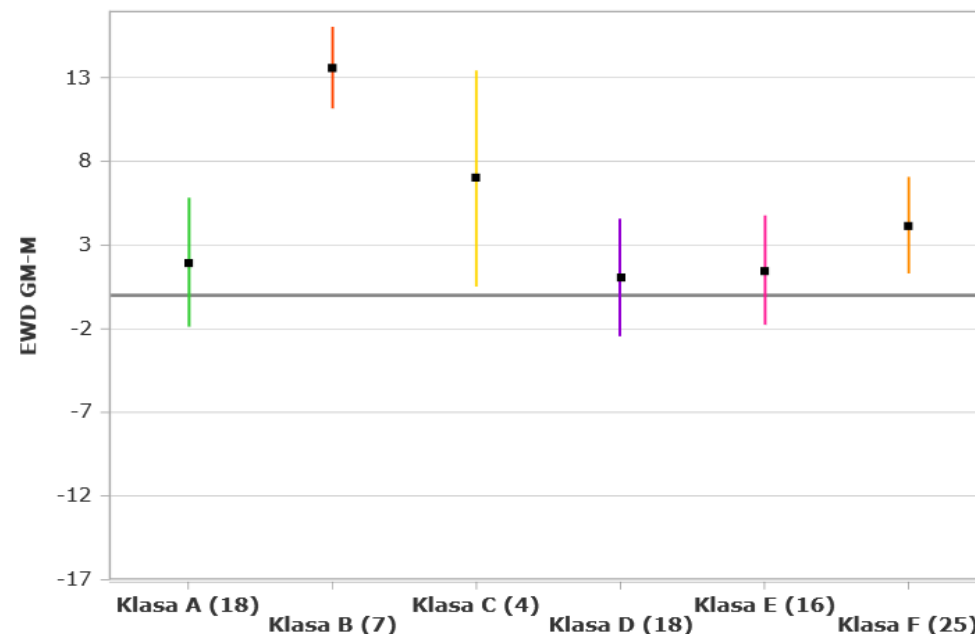
EWD GM-M - GnaT 2012

Przedziały ufności dla rocznika 2012 w skali 100/15

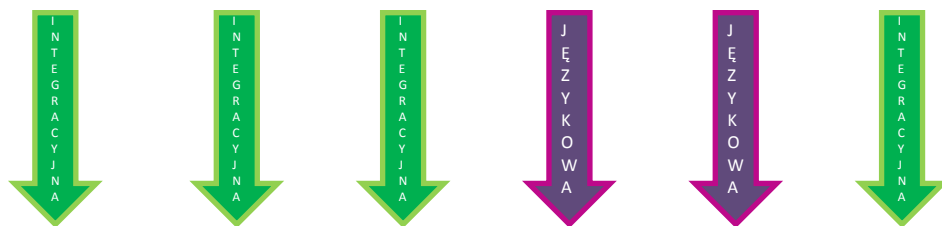


EWD GM-M dla tych, którzy na sprawdzianie uzyskali <125

Przedziały ufności dla rocznika 2012 w skali 100/15

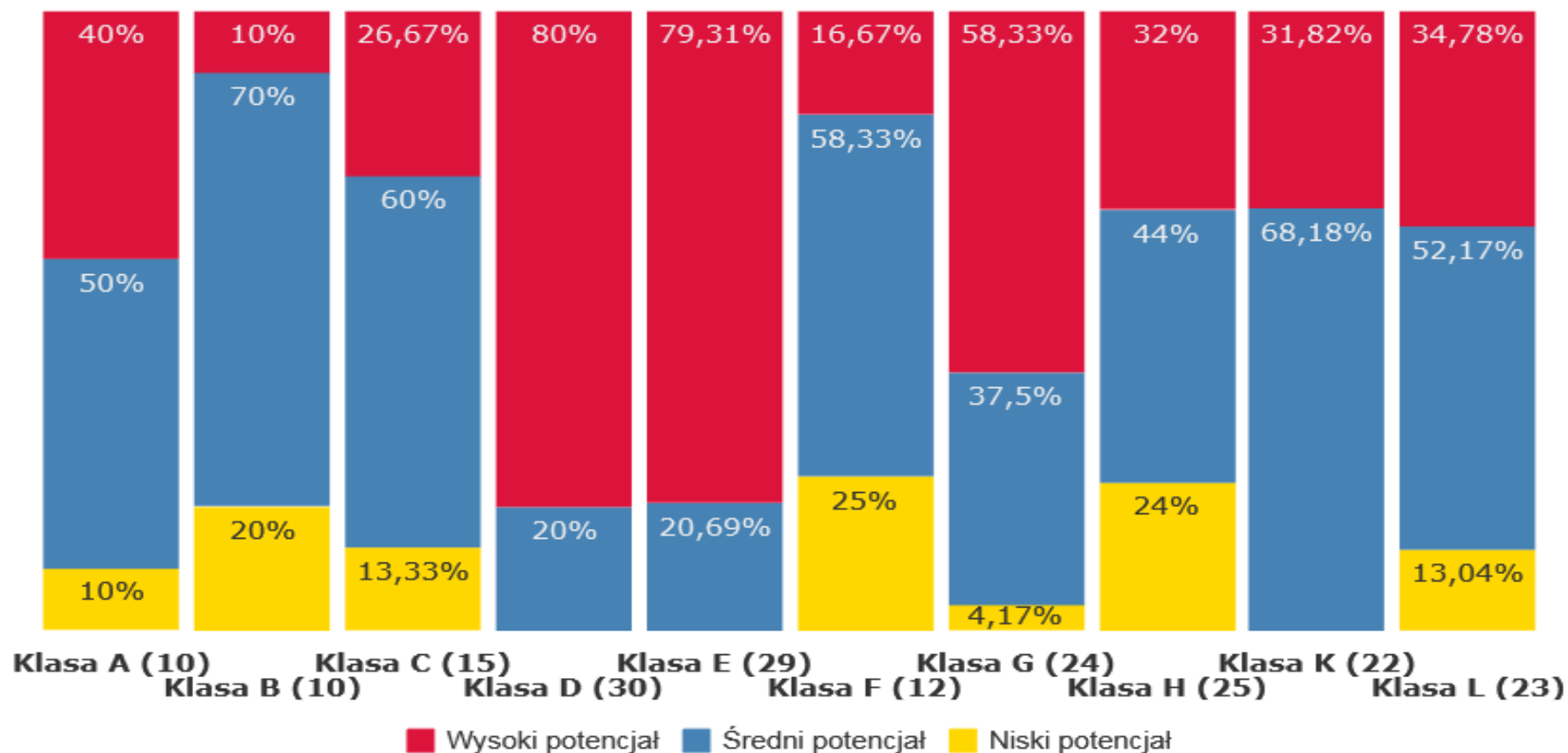


Charakterystyka klas „na wejściu” Gimnazjum z Oddziałami Integracyjnymi i Oddziałami Dwujęzycznymi nr X w Y („Gimnazjum Ćwiczeniowego”)



Potencjał edukacyjny

Potencjał edukacyjny dla rocznika 2012 w skali 100/15



KRYTERIA DO ZADANIA ROZSZERZONEJ ODPOWIEDZI (ROZPRAWKI)

Poziomy wykonania

Treść				
4 pkt	3 pkt	2 pkt	1 pkt	0 pkt
<p>* praca odnosi się do problemu sformułowanego w temacie</p> <p>* przedstawia stanowisko autora</p> <p>* zawiera trafną i wnikliwą argumentację</p> <p>* zachowuje logikę wyводу (podkreśloną segmentacją tekstu), w tym formułuje wniosek</p>	<p>* praca odnosi się do problemu sformułowanego w temacie</p> <p>* przedstawia stanowisko autora</p> <p>* zawiera trafną argumentację</p> <p>* w przeważającej części zachowuje logikę wyводу</p>	<p>* praca w przeważającej części odnosi się do problemu sformułowanego w temacie</p> <p>* przedstawia stanowisko autora</p> <p>* zawiera częściowo trafną argumentację</p>	<p>* praca jest luźno związana z problemem sformulowanym w temacie</p> <p>* przedstawia stanowisko autora</p> <p>* zawiera próbę argumentacji</p>	<p>* praca nie odnosi się do problemu sformułowanego w temacie lub praca nie zawiera argumentacji</p>
<p>Uwaga! W pracach zajmujących mniej niż połowę wyznaczonego miejsca przyznaje się punkty wyłącznie za realizację tematu.</p>		<p>Cechy uwzględnione na skali:</p> <ol style="list-style-type: none"> 1. Zgodność z tematem – odniesienie do problemu sformułowanego w temacie. 2. Stanowisko autora wobec problemu (sąd wyrażony pośrednio, sąd wyrażony bezpośrednio – postawiona teza lub hipoteza). 3. Trafność i wnikliwość argumentacji. 4. Logika wyводу (błąd rzeczowy zakłócający logikę wyводу powoduje obniżenie oceny o jeden poziom). 		

TREŚĆ - zadanie 22.

Wykres rozrzutu dla rocznika 2012

Wynik GH-P w skali 100/15

TREŚĆ - zadanie 22.

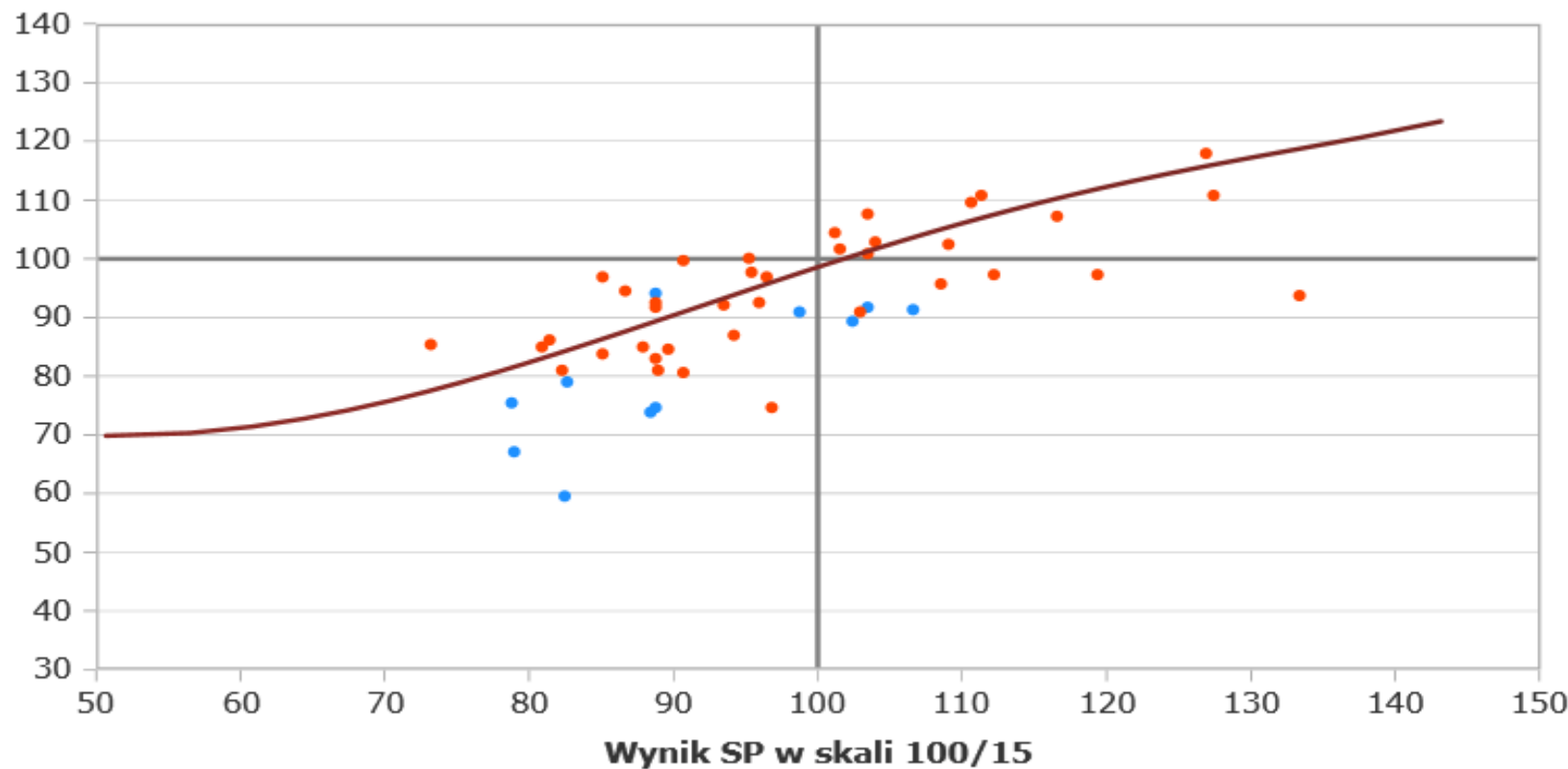
Wykres rozrzutu dla rocznika 2012

TREŚĆ - zadanie 22.

Wykres rozrzutu dla rocznika 2012

Wynik GH-P w skali 100/15

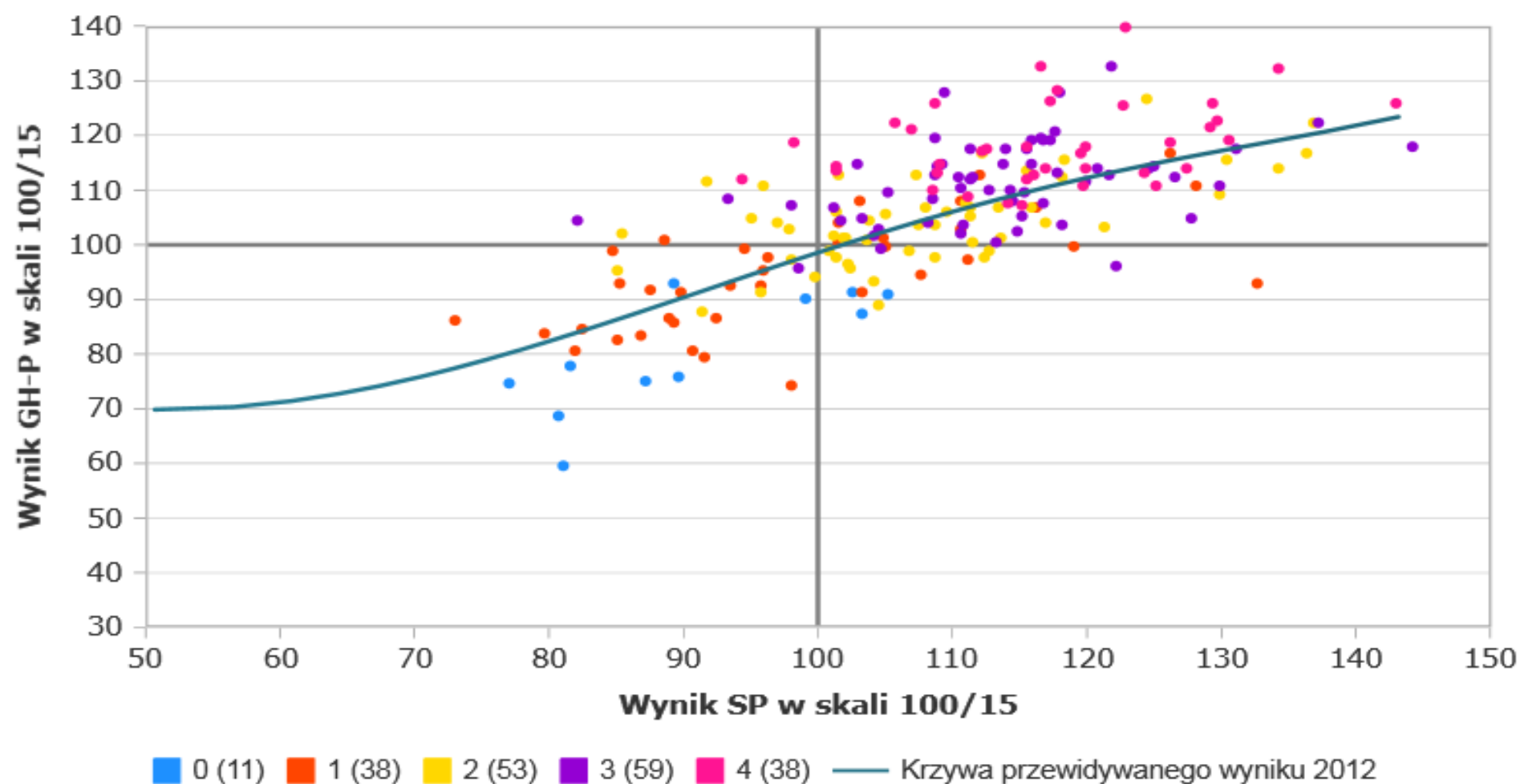
Wynik GH-P w skali 100/15



0 (11) 1 (38) — Krzywa przewidywanego wyniku 2012

TREŚĆ - zadanie 22.

Wykres rozrzutu dla rocznika 2012



KRYTERIA DO ZADANIA ROZSZERZONEJ ODPOWIEDZI (ROZPRAWKI), c.d.

Poziomy wykonania

Segmentacja tekstu	Styl	Język	Ortografia	Interpunkcja
1 pkt – segmentacja konsekwentna i celowa 0 pkt – segmentacja przypadkowa lub brak segmentacji	1 pkt – styl konsekwentny, dostosowany do wyводу argumentacyjnego 0 pkt – styl niekonsekwentny lub niedostosowany do wyводу argumentacyjnego	2 pkt – dopuszczalnych 5 błędów (składniowych, leksykalnych, frazeologicznych, fleksyjnych lub stylistycznych) 1 pkt – dopuszczalnych 6 błędów (składniowych, leksykalnych, frazeologicznych, fleksyjnych lub stylistycznych) 0 pkt – powyżej 6 błędów (składniowych, leksykalnych, frazeologicznych, fleksyjnych lub stylistycznych)	1 pkt – dopuszczalne 2 błędy 0 pkt – powyżej 2 błędów W przypadku uczniów ze specyficznymi trudnościami w uczeniu się: 1 pkt – dopuszczalne 3 błędy 0 pkt – powyżej 3 błędów	1 pkt – dopuszczalne 3 błędy 0 pkt – powyżej 3 błędów W przypadku uczniów ze specyficznymi trudnościami w uczeniu się: 1 pkt – dopuszczalne 4 błędy 0 pkt – powyżej 4 błędów

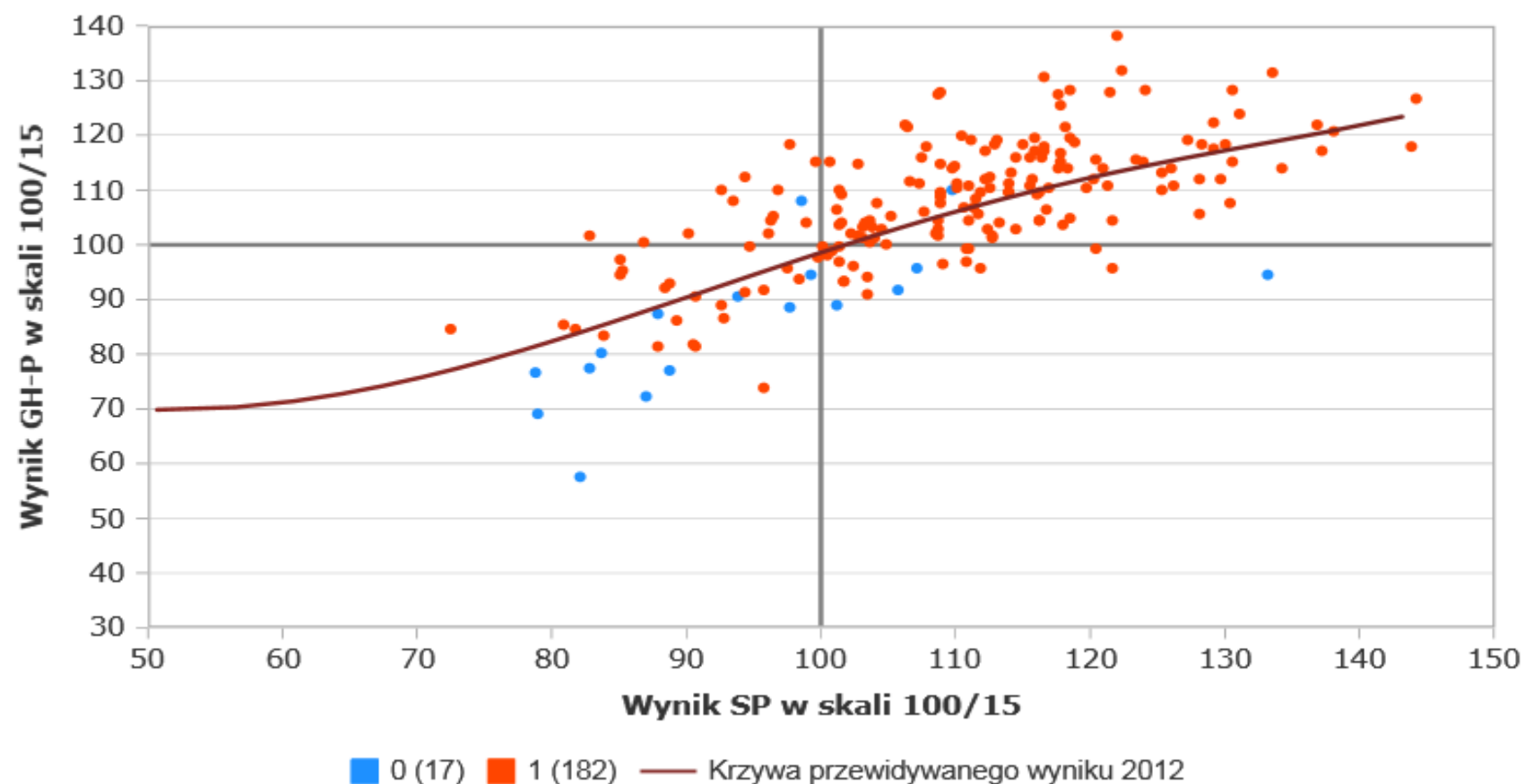
KRYTERIA DO ZADANIA ROZSZERZONEJ ODPOWIEDZI (ROZPRAWKI)

Poziomy wykonania

Segmentacja tekstu	Styl	Język	Ortografia	Interpunkcja
1 pkt – segmentacja konsekwentna i celowa 0 pkt – segmentacja przypadkowa lub brak segmentacji	1 pkt – styl konsekwentny, dostosowany do wywodu argumentacyjnego	2 pkt – dopuszczalnych 5 błędów (składniowych, leksykalnych, frazeologicznych, fleksyjnych lub stylistycznych)	1 pkt – dopuszczalne 2 błędy	1 pkt – dopuszczalne 3 błędy
	0 pkt – styl niekonsekwentny lub niedostosowany do wywodu argumentacyjnego	1 pkt – dopuszczalnych 6 błędów (składniowych, leksykalnych, frazeologicznych, fleksyjnych lub stylistycznych)	0 pkt – powyżej 2 błędów	0 pkt – powyżej 3 błędów
		0 pkt – powyżej 6 błędów (składniowych, leksykalnych, frazeologicznych, fleksyjnych lub stylistycznych)	W przypadku uczniów ze specyficznymi trudnościami w uczeniu się:	W przypadku uczniów ze specyficznymi trudnościami w uczeniu się:
			1 pkt – dopuszczalne 3 błędy 0 pkt – powyżej 3 błędów	1 pkt – dopuszczalne 4 błędy 0 pkt – powyżej 4 błędów

SEGMENTACJA TEKSTU - zadanie 22.

Wykres rozrzutu dla rocznika 2012



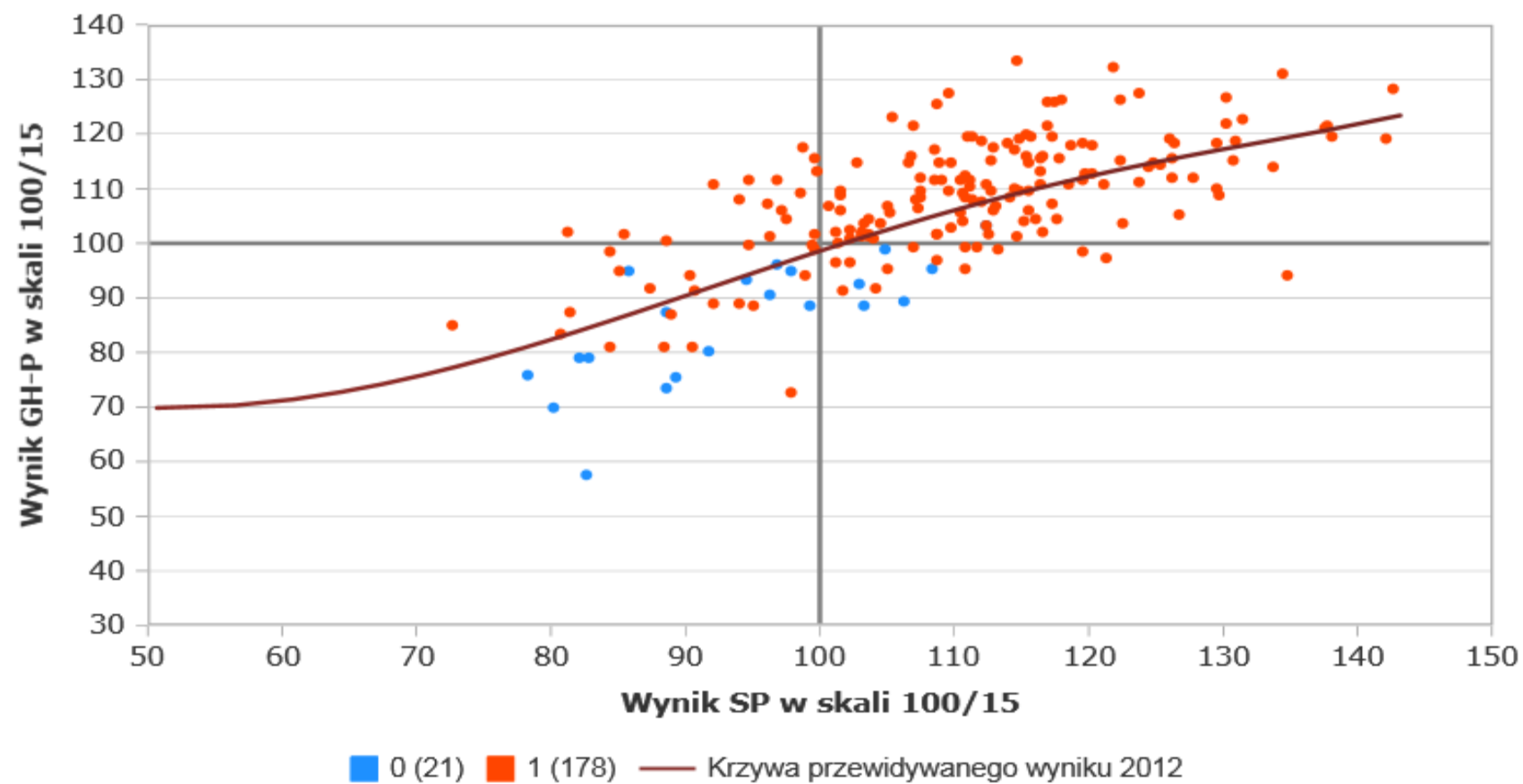
KRYTERIA DO ZADANIA ROZSZERZONEJ ODPOWIEDZI (ROZPRAWKI)

Poziomy wykonania

Segmentacja tekstu	Styl	Język	Ortografia	Interpunkcja
1 pkt – segmentacja konsekwentna i celowa	1 pkt – styl konsekwentny, dostosowany do wyводу argumentacyjnego	2 pkt – dopuszczalnych 5 błędów (składniowych, leksykalnych, frazeologicznych, fleksyjnych lub stylistycznych)	1 pkt – dopuszczalne 2 błędy	1 pkt – dopuszczalne 3 błędy
0 pkt – segmentacja przypadkowa lub brak segmentacji	0 pkt – styl niekonsekwentny lub niedostosowany do wyводу argumentacyjnego	1 pkt – dopuszczalnych 6 błędów (składniowych, leksykalnych, frazeologicznych, fleksyjnych lub stylistycznych) 0 pkt – powyżej 6 błędów (składniowych, leksykalnych, frazeologicznych, fleksyjnych lub stylistycznych)	0 pkt – powyżej 2 błędów W przypadku uczniów ze specyficznymi trudnościami w uczeniu się: 1 pkt – dopuszczalne 3 błędy 0 pkt – powyżej 3 błędów	0 pkt – powyżej 3 błędów W przypadku uczniów ze specyficznymi trudnościami w uczeniu się: 1 pkt – dopuszczalne 4 błędy 0 pkt – powyżej 4 błędów

STYL - zadanie 22.

Wykres rozrzutu dla rocznika 2012



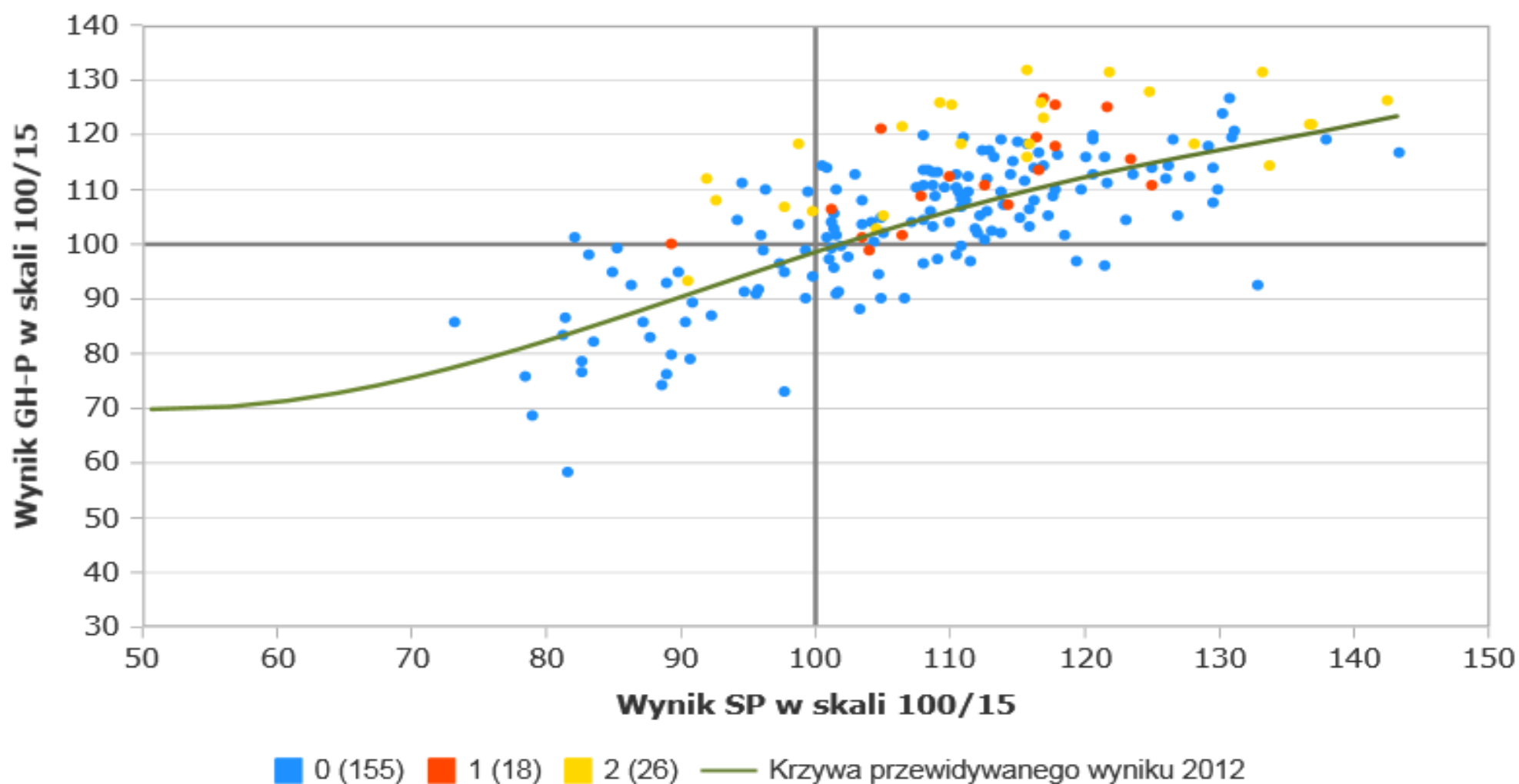
KRYTERIA DO ZADANIA ROZSZERZONEJ ODPOWIEDZI (ROZPRAWKI)

Poziomy wykonania

Segmentacja tekstu	Styl	Język	Ortografia	Interpunkcja
1 pkt – segmentacja konsekwentna i celowa	1 pkt – styl konsekwentny, dostosowany do wyводу argumentacyjnego	2 pkt – dopuszczalnych 5 błędów (składniowych, leksykalnych, frazeologicznych, fleksyjnych lub stylistycznych)	1 pkt – dopuszczalne 2 błędy	1 pkt – dopuszczalne 3 błędy
0 pkt – segmentacja przypadkowa lub brak segmentacji	0 pkt – styl niekonsekwentny lub niedostosowany do wyводу argumentacyjnego	1 pkt – dopuszczalnych 6 błędów (składniowych, leksykalnych, frazeologicznych, fleksyjnych lub stylistycznych)	0 pkt – powyżej 2 błędów	0 pkt – powyżej 3 błędów
		0 pkt – powyżej 6 błędów (składniowych, leksykalnych, frazeologicznych, fleksyjnych lub stylistycznych)	W przypadku uczniów ze specyficznymi trudnościami w uczeniu się: 1 pkt – dopuszczalne 3 błędy 0 pkt – powyżej 3 błędów	W przypadku uczniów ze specyficznymi trudnościami w uczeniu się: 1 pkt – dopuszczalne 4 błędy 0 pkt – powyżej 4 błędów

JĘZYK - zadanie 22.

Wykres rozrzutu dla rocznika 2012



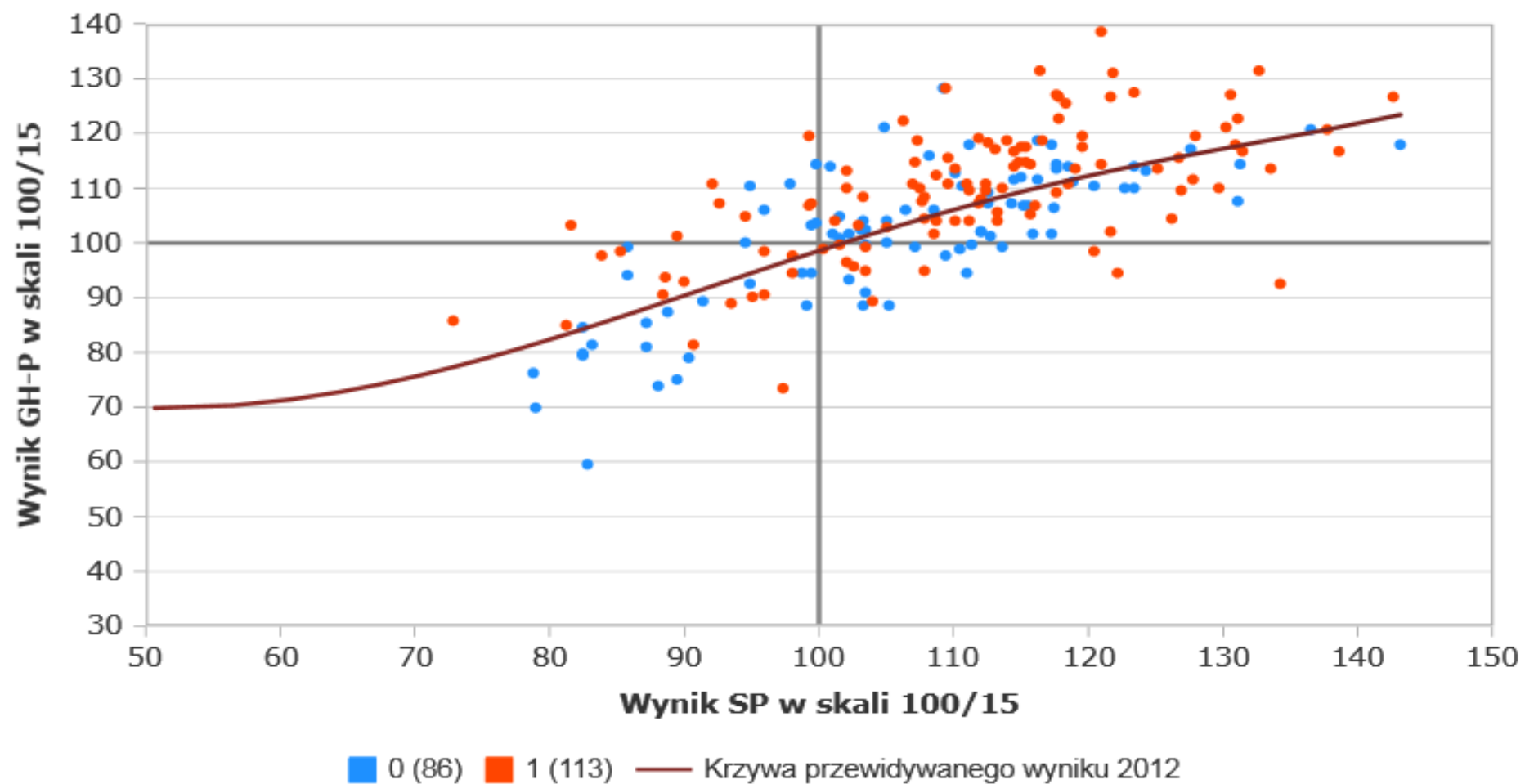
KRYTERIA DO ZADANIA ROZSZERZONEJ ODPOWIEDZI (ROZPRAWKI)

Poziomy wykonania

Segmentacja tekstu	Styl	Język	Ortografia	Interpunkcja
1 pkt – segmentacja konsekwentna i celowa	1 pkt – styl konsekwentny, dostosowany do wywodu argumentacyjnego	2 pkt – dopuszczalnych 5 błędów (składniowych, leksykalnych, frazeologicznych, fleksyjnych lub stylistycznych)	1 pkt – dopuszczalne 2 błędy	1 pkt – dopuszczalne 3 błędy
0 pkt – segmentacja przypadkowa lub brak segmentacji	0 pkt – styl niekonsekwentny lub niedostosowany do wywodu argumentacyjnego	1 pkt – dopuszczalnych 6 błędów (składniowych, leksykalnych, frazeologicznych, fleksyjnych lub stylistycznych) 0 pkt – powyżej 6 błędów (składniowych, leksykalnych, frazeologicznych, fleksyjnych lub stylistycznych)	0 pkt – powyżej 2 błędów W przypadku uczniów ze specyficznymi trudnościami w uczeniu się: 1 pkt – dopuszczalne 3 błędy 0 pkt – powyżej 3 błędów	0 pkt – powyżej 3 błędów W przypadku uczniów ze specyficznymi trudnościami w uczeniu się: 1 pkt – dopuszczalne 4 błędy 0 pkt – powyżej 4 błędów

ORTOGRAFIA - zadanie 22.

Wykres rozrzutu dla rocznika 2012



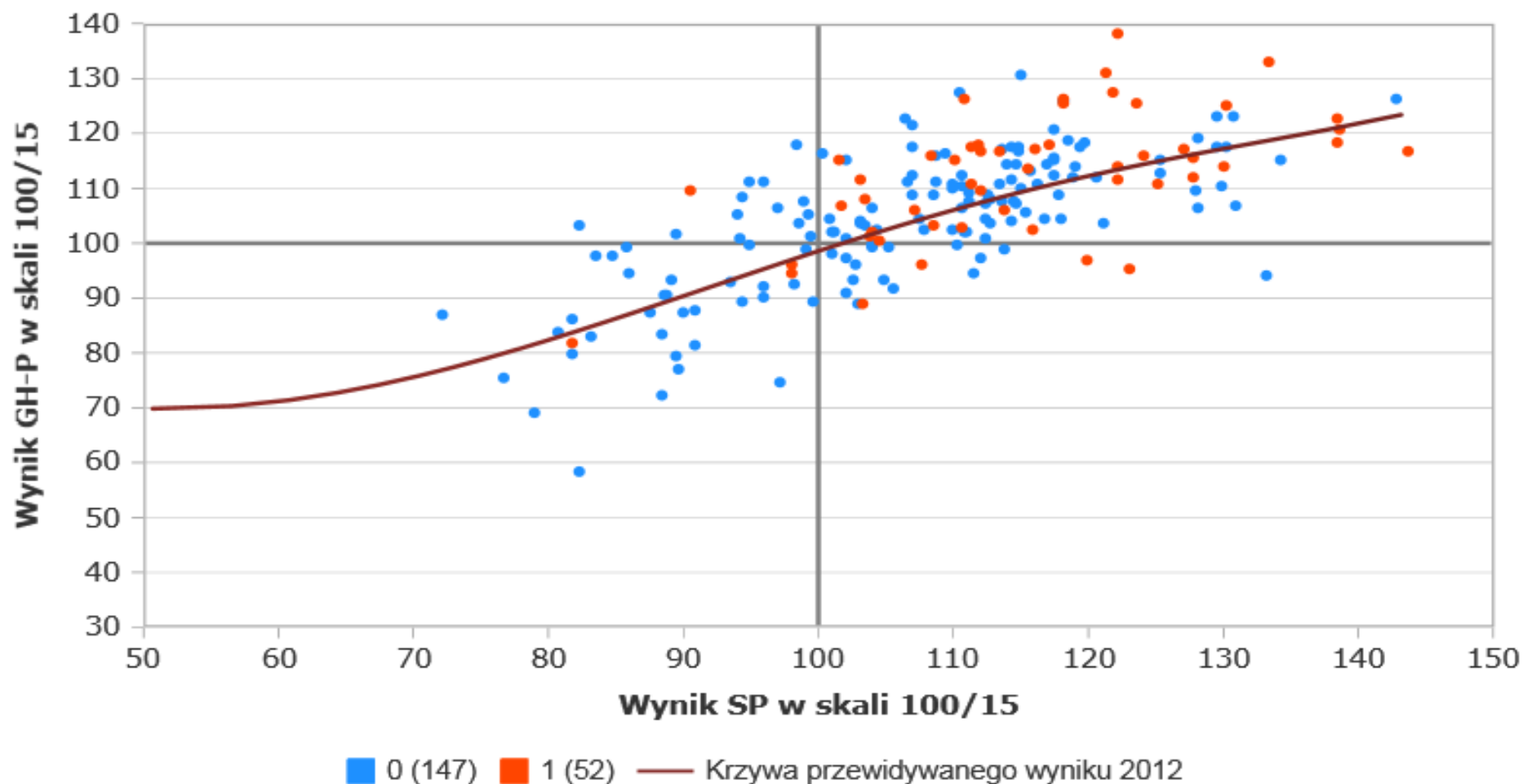
KRYTERIA DO ZADANIA ROZSZERZONEJ ODPOWIEDZI (ROZPRAWKI)

Poziomy wykonania

Segmentacja tekstu	Styl	Język	Ortografia	Interpunkcja
1 pkt – segmentacja konsekwentna i celowa 0 pkt – segmentacja przypadkowa lub brak segmentacji	1 pkt – styl konsekwentny, dostosowany do wyводу argumentacyjnego 0 pkt – styl niekonsekwentny lub niedostosowany do wyводу argumentacyjnego	2 pkt – dopuszczalnych 5 błędów (składniowych, leksykalnych, frazeologicznych, fleksyjnych lub stylistycznych) 1 pkt – dopuszczalnych 6 błędów (składniowych, leksykalnych, frazeologicznych, fleksyjnych lub stylistycznych) 0 pkt – powyżej 6 błędów (składniowych, leksykalnych, frazeologicznych, fleksyjnych lub stylistycznych)	1 pkt – dopuszczalne 2 błędy 0 pkt – powyżej 2 błędów W przypadku uczniów ze specyficznymi trudnościami w uczeniu się: 1 pkt – dopuszczalne 3 błędy 0 pkt – powyżej 3 błędów	1 pkt – dopuszczalne 3 błędy 0 pkt – powyżej 3 błędów W przypadku uczniów ze specyficznymi trudnościami w uczeniu się: 1 pkt – dopuszczalne 4 błędy 0 pkt – powyżej 4 błędów

INTERPUNKCJA - zadanie 22.

Wykres rozrzutu dla rocznika 2012



Treść rozprawki

4 pkt	3 pkt	2 pkt	1 pkt	0 pkt
*praca odnosi się do problemu sformułowanego w temacie * przedstawia stanowisko autora * zawiera trafną i wnikliwą argumentację * zachowuje logikę wyводу (podkreśloną segmentacją tekstu), w tym formułuje wnioski	* praca odnosi się do problemu sformułowanego w temacie * przedstawia stanowisko autora * zawiera trafną argumentację * w przeważającej części zachowuje logikę wyводу	* praca w przeważającej części odnosi się do problemu sformułowanego w temacie * przedstawia stanowisko autora * zawiera częściowo trafną argumentację	* praca jest luźno związana z problemem sformułowanym w temacie * przedstawia stanowisko autora * zawiera próbę argumentacji	* praca nie odnosi się do problemu sformułowanego w temacie lub praca nie zawiera argumentacji
19% uczniów	30% uczniów	27% uczniów	19% uczniów	5% uczniów

Wnioski:

1. Prawie 80% uczniów naszej szkoły bardzo dobrze lub dobrze poradziło sobie z pisanem na temat, trafnie używając argumentów oraz zachowując w rozprawce logikę wyводу.
2. Prawie 20% uczniów sformułowało rozprawkę luźno związaną z tematem.
3. Wypracowanie 5% uczniów nie odnosiło się do problemu sformułowanego w temacie nie zawierało argumentacji .
4. Najsłabiej poradzi sobie z wypracowaniem uczniowie z niskim potencjałem „na wejściu”, którzy za test z języka polskiego uzyskali wynik niższy niż średni wynik w kraju.

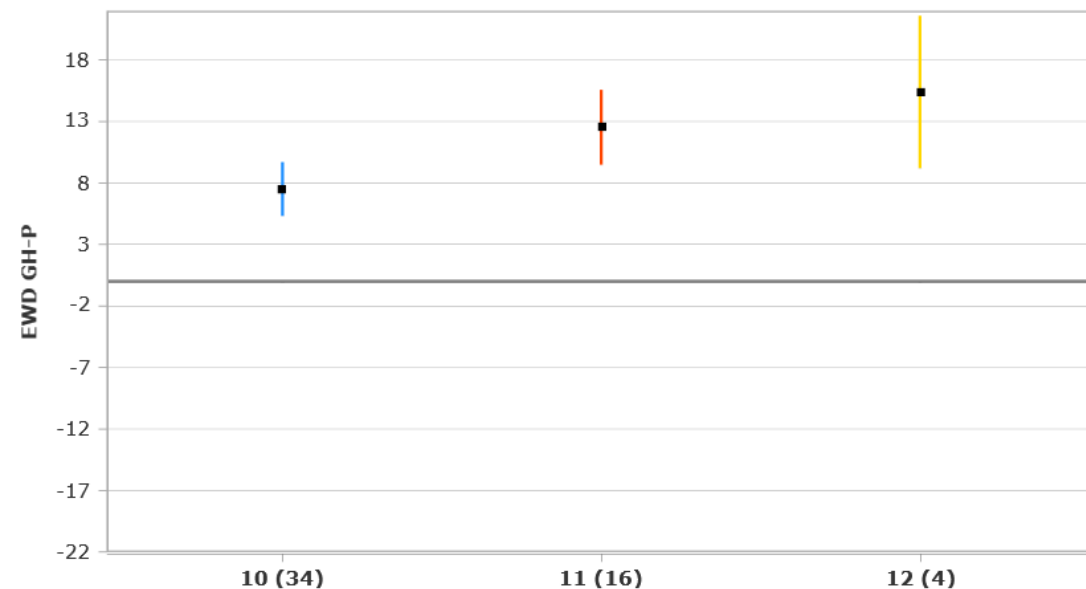
	Segmentacja tekstu	Styl	Język	Ortografia	Interpunkcja
	<p>1 pkt – segmentacja konsekwentna i celowa</p> <p>0 pkt – segmentacja przypadkowa lub brak segmentacji</p>	<p>1 pkt – styl konsekwentny, dostosowany do wyводу argumentacyjnego</p> <p>0 pkt – styl niekonsekwentny lub niedostosowany do wyводу argumentacyjnego</p>	<p>2 pkt – dopuszczalnych 5 błędów (składniowych, leksykalnych, frazeologicznych, fleksyjnych lub stylistycznych)</p> <p>1 pkt – dopuszczalnych 6 błędów (składniowych, leksykalnych, frazeologicznych, fleksyjnych lub stylistycznych)</p> <p>0 pkt – powyżej 6 błędów (składniowych, leksykalnych, frazeologicznych, fleksyjnych lub stylistycznych)</p>	<p>1 pkt – dopuszczalne 2 błędy</p> <p>0 pkt – powyżej 2 błędów</p> <p>W przypadku uczniów ze specyficznymi trudnościami w uczeniu się:</p> <p>1 pkt – dopuszczalne 3 błędy</p> <p>0 pkt – powyżej 3 błędów</p>	<p>1 pkt – dopuszczalne 3 błędy</p> <p>0 pkt – powyżej 3 błędów</p> <p>W przypadku uczniów ze specyficznymi trudnościami w uczeniu się:</p> <p>1 pkt – dopuszczalne 4 błędy</p> <p>0 pkt – powyżej 4 błędów</p>
0 pkt	9% uczniów	11% uczniów	78% uczniów	43% uczniów	74% uczniów
1 pkt	91% uczniów	89% uczniów	9% uczniów	57% uczniów	26% uczniów
2 pkt			13% uczniów		

Wnioski:

1. 90% uczniów naszej szkoły poradziło sobie z segmentacją pisanego tekstu oraz stosowaniem adekwatnego i konsekwentnego stylu wypowiedzi.
2. Niestety, tylko nieco ponad 20% uczniów stosuje w swych wypowiedziach pisemnych w miarę poprawny język.
3. Tylko nieco ponad połowa uczniów napisała wypracowanie nie popełniając więcej niż 2 błędów ortograficznych, a tylko ¼ poradziła sobie z interpunkcją.

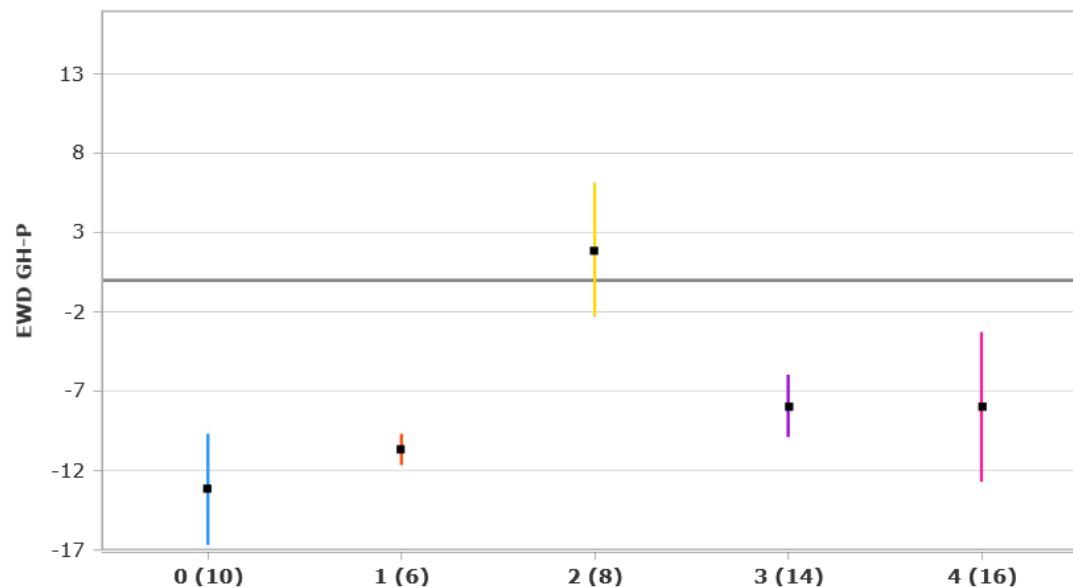
Wysokie wyniki za zadania otwarte a efektywność nauczania języka polskiego

Przedziały ufności dla rocznika 2012 w skali 100/15



Niskie wyniki za zadania otwarte a efektywność nauczania języka polskiego

Przedziały ufności dla rocznika 2012 w skali 100/15

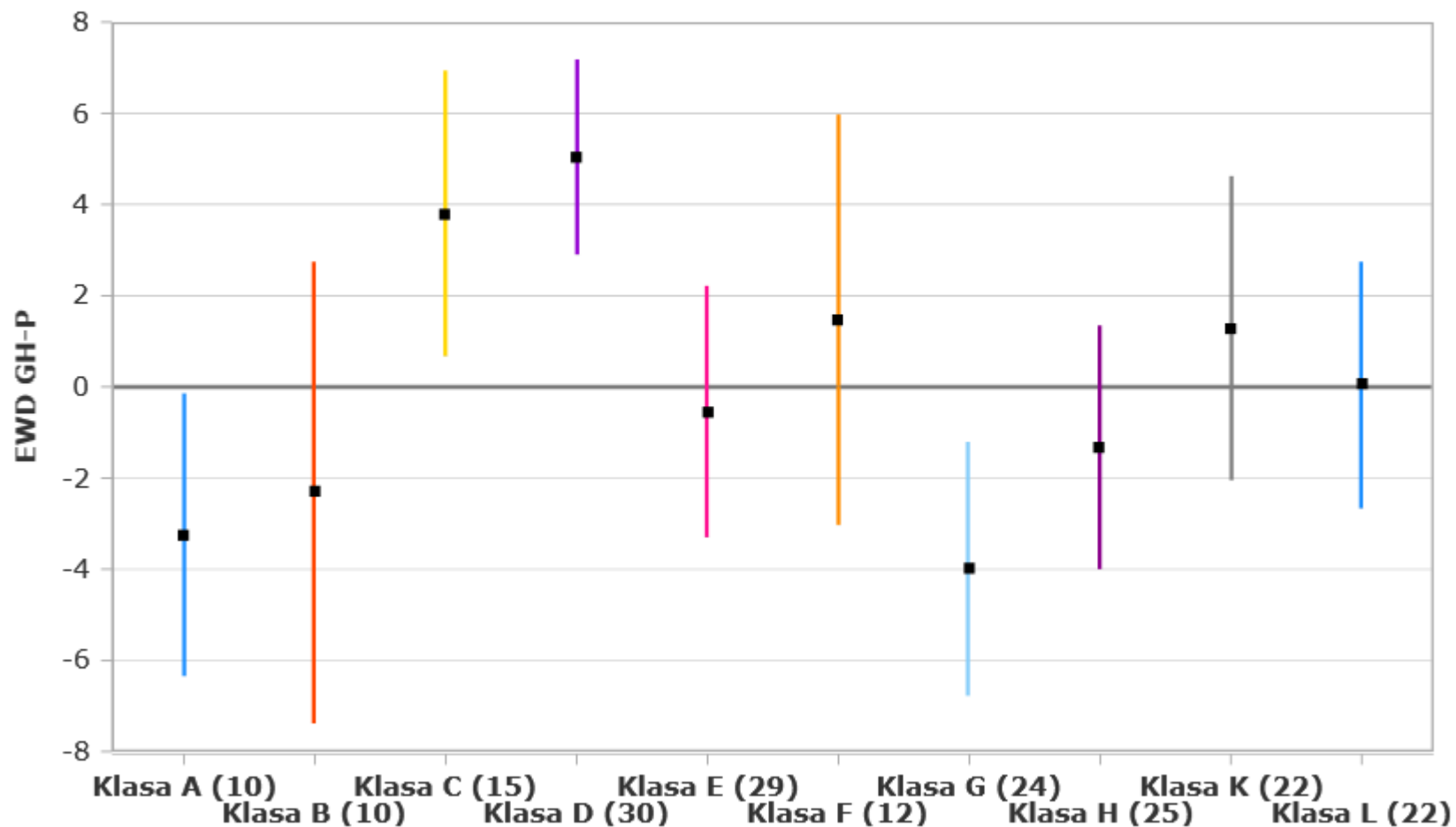


Wnioski:

1. Zauważa się silny związek pomiędzy wynikami egzaminu za zadania otwarte a efektywnością nauczania języka polskiego – uczniowie, którzy dobrze napisali wypracowanie, poradzili też sobie z całym testem egzaminacyjnym z języka polskiego.

Efektywność nauczania języka polskiego w poszczególnych klasach

Przedziały ufności dla rocznika 2012 w skali 100/15

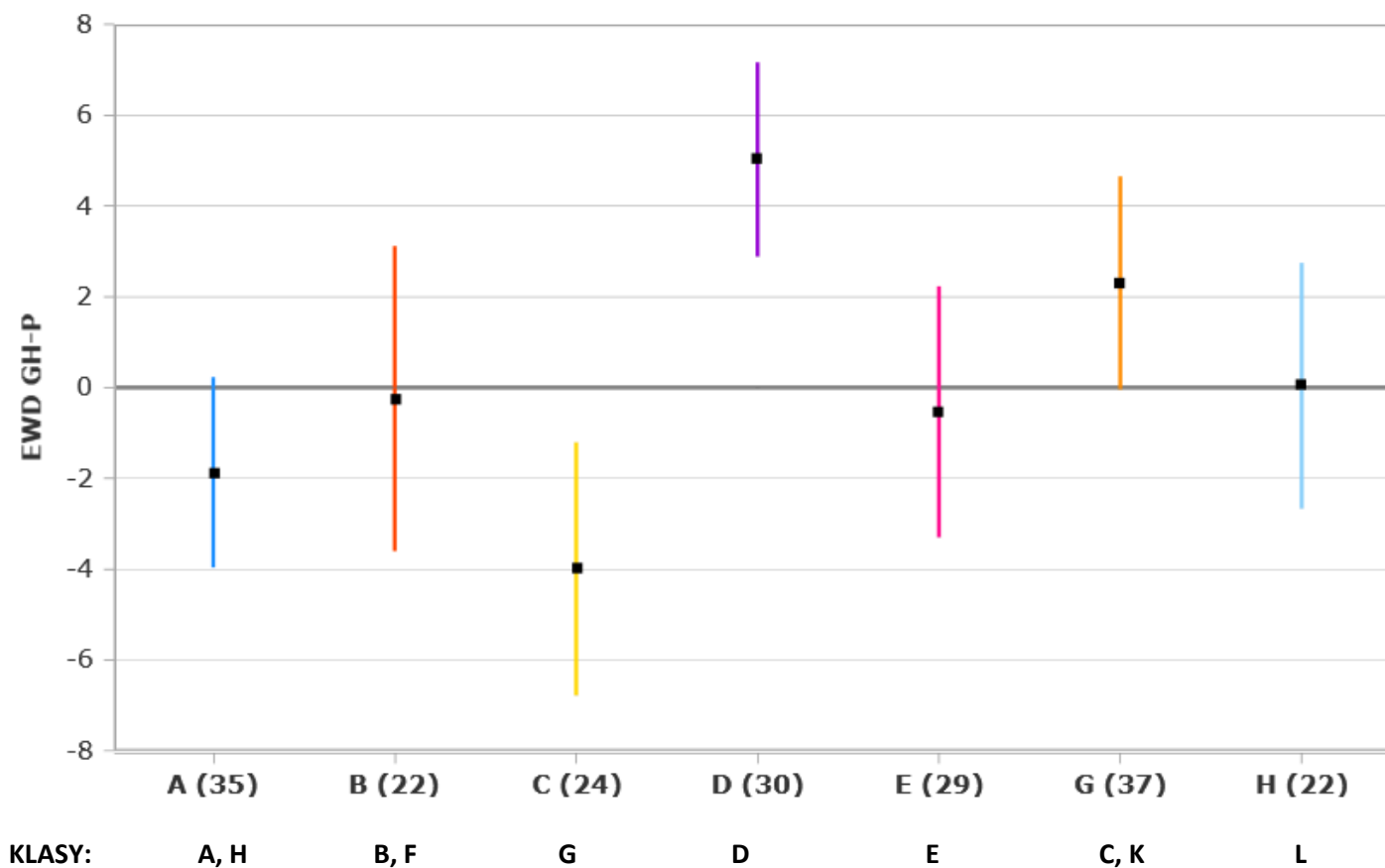


Wnioski:

1. Zauważa się zróżnicowanie efektywności pracy z uczniami w klasach integracyjnych Ci F (EWD dodatnie) oraz A i B (EWD ujemne).
2. Zaskakuje różnica efektywności nauczania języka polskiego w klasach językowych D i E, tym bardziej, iż klasy te charakteryzują się identycznym potencjałem uczniów „na wejściu” (20% - średni, 80% - wysoki).

Efektywność pracy nauczycieli języka polskiego

Przedziały ufności dla rocznika 2012 w skali 100/15



Wnioski dyrektora szkoły:

1. Zauważa się duże zróżnicowanie efektywności pracy nauczycieli języka polskiego.
2. Zaskakuje różnica efektywności nauczania języka polskiego w klasach językowych D i E.



EDUKACYJNA WARTOŚĆ DODANA

Cel wykorzystania EWD:

- ewaluacja efektywności pracy nauczycieli
jako instrument sprawowania nadzoru pedagogicznego
przez dyrektora szkoły



KAPITAŁ LUDZKI
NARODOWA STRATEGIA SPÓJNOŚCI

IBE



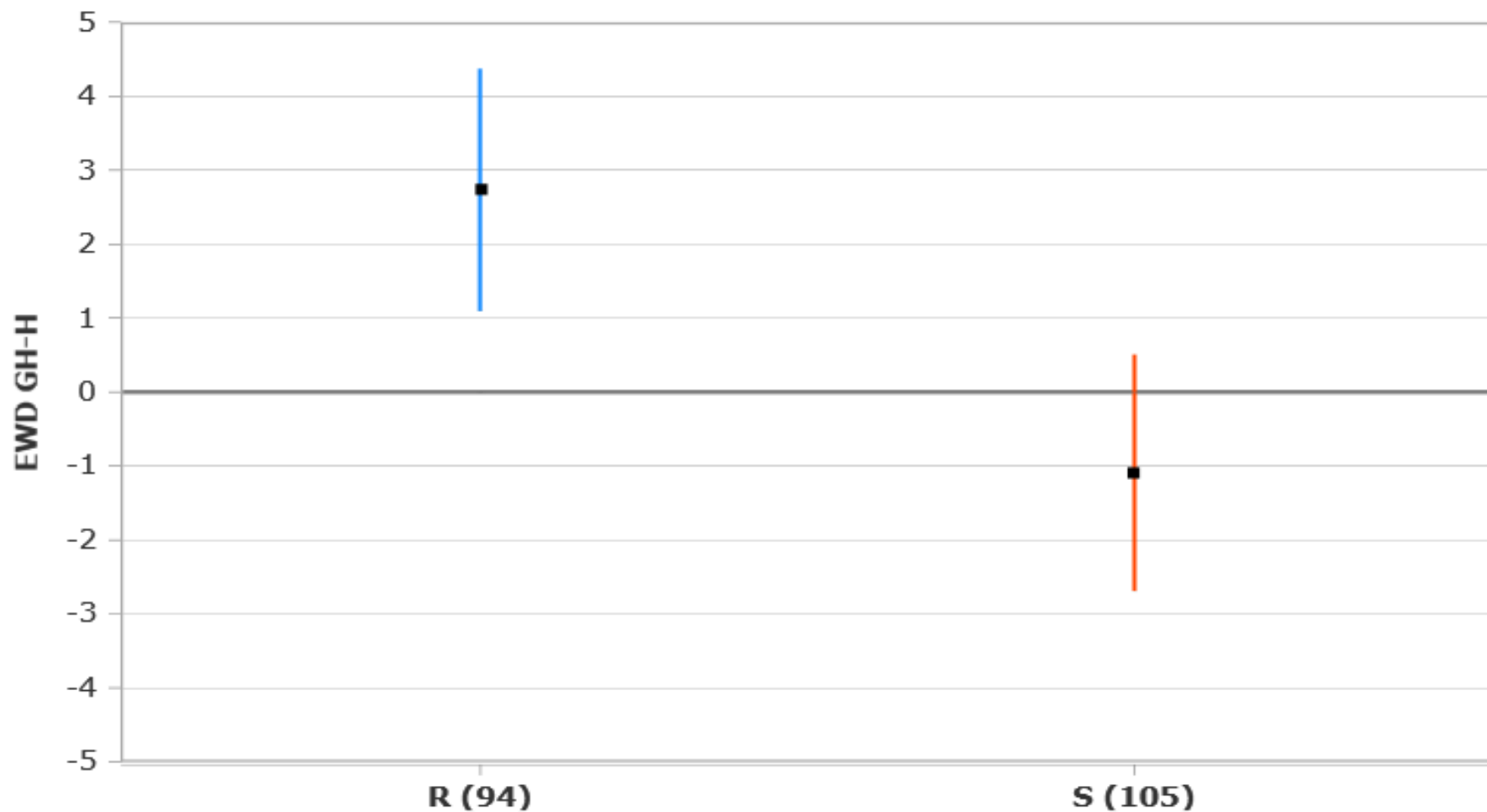
EDUKACYJNA
WARTOŚĆ
DODANA

UNIA EUROPEJSKA
EUROPEJSKI
FUNDUSZ SPOŁECZNY



Efektywność pracy nauczycieli historii

Przedziały ufności dla rocznika 2012 w skali 100/15



KAPITAŁ LUDZKI
NARODOWA STRATEGIA SPÓJNOŚCI

IBE



EDUKACYJNA
WARTOŚĆ
DODANA

UNIA EUROPEJSKA
EUROPEJSKI
FUNDUSZ SPOŁECZNY





EDUKACYJNA WARTOŚĆ DODANA

Cel wykorzystania EWD:

- nadzór Kuratorium Oświaty nad efektami pracy szkoły w zakresie wymagań postawionych szkołom przez państwo – ewaluacja zewnętrzna



KAPITAŁ LUDZKI
NARODOWA STRATEGIA SPÓJNOŚCI

IBE



EDUKACYJNA
WARTOŚĆ
DODANA

UNIA EUROPEJSKA
EUROPEJSKI
FUNDUSZ SPOŁECZNY





Ewaluacje szkół i przedszkoli przeprowadzone przez Dolnośląskiego Kuratora Oświaty w roku szkolnym 2009/2010

Analiza wyników i wnioski

Wnioski z ewaluacji	Rekomendacja	Oczekiwany rezultat wdrożenia rekomendacji	Proponowany zakres i sposób wdrożenia rekomendacji	Podmiot odpowiedzialny za wdrożenie rekomendacji	Znaczenie rekomendacji
Badane szkoły dolnośląskie analizując wyniki sprawdzianu i egzaminów kładą większy nacisk na analizę ilościową, natomiast w analizie jakościowej w wielu wypadkach pomijają kontekst szkolny, w tym metody pracy, rolę nauczyciela, organizację pracy szkoły, co może mieć podstawowe znaczenie dla wzrostu efektów kształcenia.	Obok powszechnie stosowanej analizy ilościowej wyników egzaminów zewnętrznych większą wagę należy przewidywać do analizy jakościowej, w szczególności uwzględniającej kontekst szkolny (realizacja programów nauczania, metody pracy, kompetencje nauczycieli, tygodniowy rozkład zajęć).	Ujawnienie nieprawidłowości w różnych obszarach działalności szkoły. Wprowadzenie zmian prowadzących do poprawy efektów kształcenia.	Wszystkie zainteresowane szkoły. Szkolenie rad pedagogicznych w zakresie analizy wyników egzaminów i sprawdzianu, z naciskiem na analizę jakościową i kontekst szkolny. Zamieszczanie na platformie e-learningowej informacji na temat analizy jakościowej. Upowszechnianie przykładów dobrych praktyk w tym zakresie. Uwzględnienie tej tematyki w podziale środków DKO na doskonalenie nauczycieli.	kuratorium oświaty organy prowadzące placówki doskonalenia nauczycieli dyrektorzy szkół	duże
W badanych dolnośląskich gimnazjach do analizy wyników egzaminu nie jest wykorzystywany wskaźnik edukacyjnej wartości dodanej (EWD), który w ocenie efektów kształcenia byłby bardziej miarodajny od innych wskaźników ilościowych.	Wskazane jest stosowanie w gimnazjach wskaźnika edukacyjnej wartości dodanej (EWD) do oceny efektów kształcenia.	Dokonanie miarodajnej oceny efektów kształcenia i możliwość podjęcie dalszych badań w celu ustalenia przyczyny ewentualnych niepowodzeń.	Szkoły gimnazjalne. Szkolenia dla dyrektorów szkół i nauczycieli w zakresie stosowania narzędzi EWD (kalkulator EWD) przy współpracy z ośrodkami doskonalenia nauczycieli. Wykorzystanie platformy e-learningowej do zamieszczania informacji na temat stosowania i wykorzystywania wskaźników EWD.	kuratorium oświaty organy prowadzące placówki doskonalenia nauczycieli dyrektorzy szkół	duże



EDUKACYJNA WARTOŚĆ DODANA

Cel wykorzystania EWD:

- ewaluacja zewnętrzna efektywności pracy szkoły
- promowanie efektywnych działań szkoły w ramach upowszechniania tzw. *dobrych praktyk* w „Programie wzmocnienia efektywności systemu nadzoru pedagogicznego i oceny jakości pracy szkoły, etap III”



KAPITAŁ LUDZKI
NARODOWA STRATEGIA SPÓJNOŚCI

IBE



EDUKACYJNA
WARTOŚĆ
DODANA

UNIA EUROPEJSKA
EUROPEJSKI
FUNDUSZ SPOŁECZNY



Nadzór pedagogiczny

dyrektorzy szkół i placówek
w Systemie Ewaluacji Oświaty



www.npdyrektorzy.pl

Wizja projektu

Ewaluacja
System ewaluacji oświaty

Kontrola
przestrzegania przez szkoły
i placówki przepisów prawa

Nadzór pedagogiczny

Dyrektorzy
szkół i placówek w
Systemie Ewaluacji Oświaty

Informacje kontaktowe

**SPRAWDŹ RAPORT ZE SWOJEJ
SZKOŁY/PLACÓWKI**

LICZNIK RAPORTÓW Z
EWALUACJI

7556

PRAKTYCZNE INFORMACJE

- 1.) Ewaluacja zewnętrzna - jak się do niej dobrze przygotować?
- 2.) Jak przekonać Radę Pedagogiczną do prowadzenia ewaluacji wewnętrznej - manifest do nauczycieli
- 3.) Jak przeprowadzić Radę Pedagogiczną na temat wymagań postawionych przez Państwo?
- 4.) Jak mogą badać szkołę uczniowie?
- 5.) Jak pracować z uczniem zdolnym?

OGŁOSZENIA

Zaproszenie dyrektorów lub wicedyrektorów szkół na bezpłatne szkolenia: Efektywna ewaluacja w praktyce (niezbędnik dyrektora) - można już rejestrować się na szkolenia w 2013 roku!

Szkolenia prowadzone są w ramach projektu systemowego Ministerstwa Edukacji Narodowej, który jest realizowany przez Ośrodek Rozwoju Edukacji, Uniwersytet Jagielloński i Erę Ewaluacji. Ich tematyka odpowiada treściom rozporządzenia o nadzorze pedagogicznym. Współtworzą całość ze szkoleniami dla wizytatorów ds. ewaluacji oraz ze szkoleniami dla nauczycieli, którzy



KONFIGURACJA

Zmień rozmiar czcionki **A+** **A-**

MATERIAŁY DO POBRANIA

AKTY PRAWNE

Rozporządzenie w sprawie nadzoru pedagogicznego

REJESTRACJA

Rejestracja dla dyrektorów, którzy chcą mieć dostęp do narzędzi ewaluacji zewnętrznej

FORMULARZ ZGŁOSZENIOWY

NEWSLETTER NPSEO

Email:

☐ wyrażam zgodę na gromadzenie, przetwarzanie i wykorzystywanie moich danych, teraz i w przyszłości, zgodnie z polskim prawem, a w szczególności z Ustawą o ochronie danych osobowych

Zapisz się

LOGOWANIE DO PLATFORMY SEO / MODUŁU STATYSTYCZNEGO

Login:

<http://www.npdyrektorzy.pl/>

Zaloguj

PRZYDATNE LINKI



DOBRE PRAKTYKI

Dane szkoły/ placówki:

Gimnazjum w Wojkowicach; ul. Jana III Sobieskiego 211 b, 42-580 Wojkowice

Wymaganie ważne dla szkoły lub placówki:

Uczniowie nabywają wiadomości i umiejętności

Tytuł działania/ projektu w ramach wymagania:

Systematyczne monitorowanie osiągnięć uczniów- od badania na wstępie do egzaminu próbnego

Cel działania:

- poznanie możliwości i postępów uczniów w czasie całego cyklu nauczania, - efektywne planowanie pracy dydaktycznej, - dostarczanie cyklicznej informacji zwrotnej uczniom i rodzicom o procesie uczenia.

Rodzaj podjętego działania:

Od czterech lat systematycznie badamy umiejętności i wiedzę uczniów nie tylko za pomocą typowych form, jak kartkówki, sprawdziany czy odpowiedzi ustne. Począwszy od pierwszej klasy we współpracy z Instytutem Badań Kompetencji w Wałbrzychu przeprowadzamy standaryzowane testy kompetencji: w klasie I - we wrześniu i maju, w klasie II- w maju. Uczniowie klas III uczestniczą w egzaminie próbnym OKE. Od pierwszego badania wykorzystujemy informację zwrotną do modyfikacji planów dydaktycznych (ustalamy je w zespołach przedmiotowych). Obawialiśmy się, że rodzice nie wyrażą zgodny na płatne badanie, ale szybko okazało się, że nasze obawy były przedwczesne, ponieważ rodzice docenili rzetelną informację o umiejętnościach swojego dziecka. Aby ją w pełni wykorzystać, wychowawcy omawiają ją z dziećmi na godzinach wychowawczych, a nauczyciele przedmiotów na swoich lekcjach. Po pierwszym badaniu uczniowie sami zanieśli karty oceny do domu. Okazało się, że część rodziców wcale do nich nie zabrała, dla innych są one nieczytelne. Postanowiliśmy, że wychowawcy omówią je na zebraniach. Uzupełnieniem tych działań jest nasza rzetelna analiza wyników egzaminu gimnazjalnego. Wszyscy nauczyciele zostali przeszkoleni w tym zakresie. Każdy dostaje wyniki egzaminu z OKE z części, która obejmuje nauczany przedmiot. Zespół do spraw analizy przygotowuje ogólną analizę i wyniki EWD, a zespołach przedmiotowych powstają plany działań prowadzonych na podstawie wniosków oraz monitoruje się ich wdrażanie.

Efekty działania:

Nasze plany są adekwatne do potrzeb uczniów. Na kolejnych badaniach doskonalone umiejętności wypadają lepiej. Przeglądamy się w kolejnych analizach konkretnym umiejętnościom, które w poprzednim badaniu określiliśmy jako słabe strony kształcenia (uzyskały łatwość poniżej 0,50). Zasadność tych działań potwierdzają to również wyniki ewaluacji wewnętrznej- rodzice docenili tę formę sprawdzania wiedzy.

Rady i przestrogi:

Aby te działania przyniosły efekty konieczna jest współpraca wszystkich nauczycieli. Dobrym pomysłem jest analiza wyników i planowanie w zespołach przedmiotowych. Trzeba uzyskać

<http://www.npdirektorzy.pl/data/various/files/52.pdf>



EDUKACYJNA WARTOŚĆ DODANA

Cel wykorzystania EWD:

- realizacja zadań ustawowych związanych z informowaniem samorządu lokalnego o efektach pracy szkół mierzonych wynikami egzaminów zewnętrznych



KAPITAŁ LUDZKI
NARODOWA STRATEGIA SPÓJNOŚCI

IBE



EDUKACYJNA
WARTOŚĆ
DODANA

UNIA EUROPEJSKA
EUROPEJSKI
FUNDUSZ SPOŁECZNY



Wójt Gminy Kruklanki

Informacja o stanie realizacji zadań oświatowych w Gminie Kruklanki w roku szkolnym 2010/2011

(art. 5a ust. 4 ustawy z dnia 7 września 1991r. o systemie oświaty
–t.j. Dz. U. z 2004r., Nr 256, poz. 2572, ze zmianami)

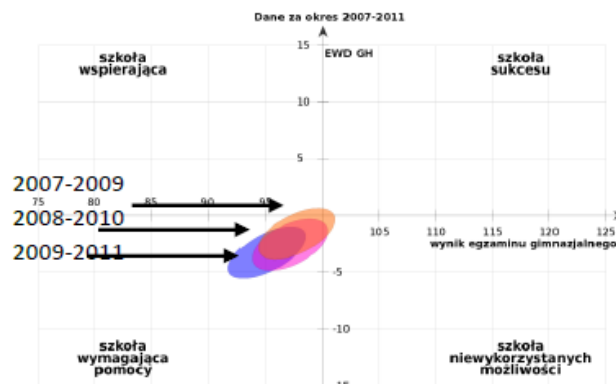
http://bip.warmia.mazury.pl/kruklanki_gmina_wiejska/167/106/Informacja_o_stanie_realizacji_zadan_oswiatowych_w_Gminie_Kruklanki_w_roku_szkolnym_2010_2011/

Informacja o stanie realizacji zadań oświatowych w Gminie Kruklanki w roku szkolnym 2010/2011

Gmina Kruklanki liczy ponad 1000 mieszkańców. Na terenie gminy znajduje się jedno gimnazjum. Do przykładów dobrej praktyki, można zaliczyć dokument opracowany w gminie dotyczący *Informacji o realizacji zadań oświatowych(...)*.

Poniżej wykresy oraz tekst z *Informacji oświatowej Gminy Kruklanki*.

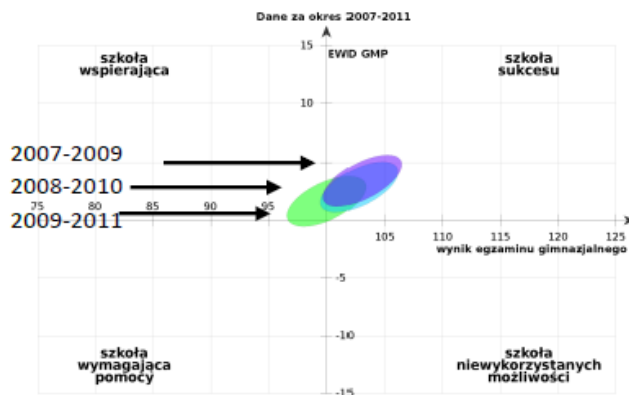
CZĘŚĆ HUMANISTYCZNA



Na przestrzeni lat 2007-2011 Gimnazjum w Kruklankach ma tendencję podążania w stronę niskiej efektywności i niskich wyników z egzaminu w części humanistycznej.

Szczególnie elipsa z wskaźnikami EWD 2009-2011 niebezpiecznie wędruje do jeszcze niższej efektywności i wyników. Elipsa nie dotyka osi EWD GH i efektywność tego gimnazjum nie jest już nawet przeciętna.

CZĘŚĆ MATEMATYCZNO-PRZYRODNICZA



Elipsy w części matematyczno-przyrodniczej wędrują w kierunku niższych wyników i niższego EWD. Gimnazjum pracuje przeciętnie (jest w obszarze 50% gimnazjum w Polsce), ale z tendencją do obniżania wyników i efektywności.



EDUKACYJNA WARTOŚĆ DODANA

Cele wykorzystania EWD:

- **wsparcie szkół przez JST**
- **monitorowanie efektów pracy szkół przez JST**



Dobrych Praktyk Baza

Doskonalenie zarządzania usługami

Strona główna

Usługi społeczne

- » Kultura
- » Pomoc społeczna
- » Oświata
- » Ochrona zdrowia

Usługi techniczne

Rozwój instytucjonalny

Efektywność energetyczna

Współpraca JST-NGO

Mapa Praktyk

Inne bazy danych

Publikacje i dokumenty

Portal jst.org.pl

772.555
gości odwiedziło nas
od 1 kwietnia 2008 r.



KAPITAŁ LUDZKI
NARODOWA STRATEGIA SPÓJNOŚCI

Projekt współfinansowany przez Unię Europejską
w ramach Europejskiego Funduszu Społecznego

UNIA EUROPEJSKA
EUROPEJSKI
FUNDUSZ SPOŁECZNY



Usługi społeczne : Oświata

Działania na rzecz podniesienia jakości oferty edukacyjnej w szkołach podstawowych, gimnazjalnych i ponadgimnazjalnych

.. Skróty i Metryka -> Pełna prezentacja -> Załączniki ..

Pełna prezentacja praktyki

Opis sytuacji przed wdrożeniem

Gmina Miasto Koszalin jest organem prowadzącym dla 53 szkół i placówek oświatowych, w tym dla 13 szkół podstawowych, w tym szkoły podstawowej specjalnej; 11 gimnazjów, w tym gimnazjum specjalnego, 4 liceów ogólnokształcących, 5 liceów profilowanych, 6 szkół zawodowych, w tym szkoły zawodowej specjalnej, Centrum Kształcenia Ustawicznego, Pałacu Młodzieży, Bursy Międzyszkolnej, Szkolnego Schroniska Młodzieżowego, Miejskiej Poradni Psychologiczno-Pedagogicznej, Specjalnego Ośrodka Szkolno-Wychowawczego, 19 przedszkoli.

„KOMPLEKSOWE BADANIE KOMPETENCJI UCZNIÓW”

Rozwiązanie zarządcze dotyczy kompleksowego badania kompetencji uczniów szkół podstawowych i gimnazjów. Jest to jednolity system badania kompetencji uczniów, przekazywania im, ich rodzicom a także nauczycielom wskazówek dotyczących postępów edukacyjnych oraz dostosowywania programów nauczania i ewentualnego modyfikowania tempa wprowadzania nowego materiału.

Celem rozwiązania jest zwiększenie efektywności nauczania poprzez wprowadzenie zewnętrznego badania kompetencji uczniów szkół podstawowych i gimnazjów prowadzonych przez Gminę Miasto Koszalin.

Można wskazać na trzy cele podjętych programów:

1. Wyparcie z przestrzeni publicznej wyników surowych jako jedynej miary jakości nauczania.
2. Łagodzenie negatywnych skutków konkurencji między szkołami, czyli przeciwdziałanie selekcji na progu szkoły i efektowi zwanemu "spijaniem śmietanki".
3. Zmniejszenie poczucia ciągłej frustracji dobrych nauczycieli pracujących w trudnych środowiskach oraz "odcięcie" słabych nauczycieli od obronnej interpretacji niepowodzeń typu "ale z kim ja muszę pracować".

Przyjęto **metodę edukacyjnej wartości dodanej (EWD)**, czyli metodę statystyczną pozwalającą na podstawie zasobów na wejściu (np. wynik na egzaminie poprzedniego etapu kształcenia) oraz wyjściu (np. wynik na egzaminie końcowym) oszacować efektywność nauczania, czyli wkład danej szkoły w końcowy poziom wiedzy uczniów na danym etapie kształcenia.

„PROGRAM WSPIERANIA UCZNIÓW PRZYGOTOWUJĄCYCH SIĘ DO EGZAMINÓW ZEWNĘTRZNYCH”

Dodatkowe zajęcia pozwalają na utrwalenie wiadomości uczniów, którzy potrzebują włożyć więcej wysiłku w opanowanie podstawy programowej sprawdzanej podczas egzaminów zewnętrznych. Dają też szansę na to, by różnice pomiędzy wynikami szkół zmniejszyły się.

W przygotowaniach do egzaminów maturalnych wzięli udział uczniowie z 39 klas (z klas kończących, tzn. trzecich liceum, ogólnokształcącego i czwartych technikum) z 7 szkół ponadgimnazjalnych (z jednego liceum

Badanie kompetencji w gimnazjum

wrzesień 2009 //

Testy uczniów klas I – III

Części humanistycznej i matematyczno-przyrodniczej

WNIOSKI 2009

1. Badania przeprowadzono w celu określenia poziomu wiedzy na początku trzeciego etapu edukacji oraz w poszczególnych klasach.
2. Badania prowadzone w kolejnych latach na tej samej grupie uczniów, pozwolą na określenie edukacyjnej wartości dodanej (EWD).
3. Należy prowadzić dalsze badania, aby ocenić faktyczny efekt edukacyjnych w każdej z badanych grup uczniów.
4. Nie wszystkie szkoły przeprowadziły badania na poszczególnych poziomach, co utrudni porównywanie wyników w kolejnych latach.

WNIOSKI 2010

1. Badania przeprowadzono w celu określenia poziomu wiedzy na początku trzeciego etapu edukacji oraz w poszczególnych klasach.
2. Badania przeprowadzono po raz drugi i będą odbywały się w kolejnych latach na tej samej grupie uczniów, co pozwoli na określenie edukacyjnej wartości dodanej (EWD).
3. Badania służą ocenie faktycznego efektu edukacyjnego w każdej z badanych grup uczniów.
4. W kilku szkołach badania przeprowadzono po raz pierwszy na pewnej grupie uczniów, w tych klasach nie można porównać wyników i wyciągać wniosków dotyczących nauczania.



EDUKACYJNA WARTOŚĆ DODANA

Cel wykorzystania EWD:

- **społeczne monitorowanie efektów pracy szkół prowadzonych przez JST (dzielnica miasta stołecznego)**



KAPITAŁ LUDZKI
NARODOWA STRATEGIA SPÓJNOŚCI

IBE



EDUKACYJNA
WARTOŚĆ
DODANA

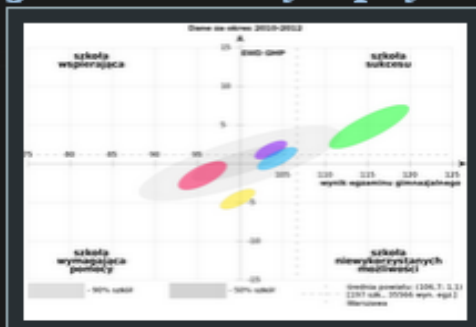
UNIA EUROPEJSKA
EUROPEJSKI
FUNDUSZ SPOŁECZNY



Czy jest poprawa EWD 2006-2012

Ursus na tle Warszawy

egzamin matematika-przyroda



Kliknij obrazek - wyniki 5 gimnazjów Ursusa

- jedno gimnazjum szkołą sukcesu

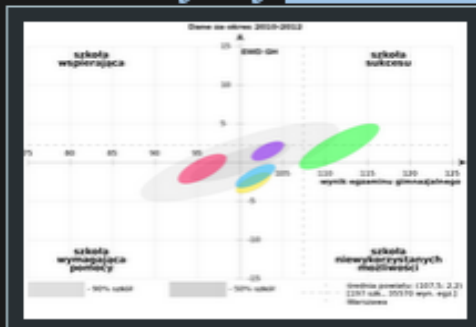
■ Społeczne Gimnazjum

- jedno gimnazjum wspierające ■ nr 131

- trzy wymagają pomocy !!!

■ nr 130, ■ nr 132, ■ nr 133

egzamin humanistyczny bez języków obcych



Kliknij obrazek - wyniki 5 gimnazjów Ursusa

- jedno gimnazjum z zerowym EWD

■ Społeczne Gimnazjum

- cztery wymagają pomocy !!!

■ nr 131, ■ nr 130, ■ nr 132, ■ nr 133

TABELLA mp

egzamin matematika-przyroda

Ursus: wynik 102,2, EWD -0,6

Ursynów: wynik 108,8, EWD +1,4

Średni wynik z Ursusa jest bliski średniej w kraju,

Średni wynik z Ursynowa jest lepszy od 72% rezultatów w kraju !!!!

egzamin humanistyczny bez języków obcych

Ursus: wynik 101,8 EWD -0,7

Ursynów: wynik 109,2 EWD + 2,6

Średni wynik z Ursusa jest bliski średniej w kraju,

Średni wynik z Ursynowa jest lepszy od 73% rezultatów w kraju !!!!

Ursus - kadencja 2006-2010

program zrealizowany 2006-2010

1. Działa szkoła zawodowa

2. Liceum otrzymało nową siedzibę

3. Szkoły nr 11 i 14 mają nowe sale

4. Wykonano pomiary osiągnięć szkolnych (2007/8) w klasach 3 i 5 sp i klasie 1 G,
[więcej](#)



EDUKACYJNA WARTOŚĆ DODANA

Cel wykorzystania EWD:

- społeczne monitorowanie efektów pracy szkół przez lokalne media



- ▶ Motoryzacja
- ▶ Praca - oferuję
- ▶ Medyczne
- ▶ Nauka - praca
- ▶ Komputery
- ▶ Nieruchomości
- ▶ Praca - szukam
- ▶ Usługi
- ▶ Sprzedam pojazd
- ▶ Sprzedam
- ▶ Różne
- ▶ Turystyczne

[Dodaj ogłoszenie »](#)

Wyróżnione



▶ SKUP AUT
ZŁOMOWANIE
KASACJA
POJAZDÓW
26-200 ...

[czytaj dalej »](#)



▶ Poszukuję
osoby na
konsultantów

Gimnazjalne wyniki

CKE opublikowała klasyfikację gimnazjów. Jej podstawą były wyniki egzaminów końcowych oraz efektywność nauczania szkół. Tym razem badania dotyczą wyników osiągniętych w latach 2010?2012

Gdyby wszystkie szkoły pracowały z uczniami o tym samym poziomie poprzednich osiągnięć szkolnych, tych samych zasobach rodzinnych i dysponowały tymi samymi zasobami materialnymi, faktycznie wyniki egzaminu końcowego byłyby dobrą miarą efektywności. Ale w rzeczywistości tak nie jest. Szkoły znacząco różnią się wynikami nauczania. Jednakowe testy, z jakimi mierzą się uczniowie w całej Polsce, pozwalają spojrzeć nauczycielom, uczniom, rodzicom i samorządom na wyniki nauczania w szerokiej perspektywie. Jednakże obraz nauczania szkolnego widziany tylko przez pryzmat wyników końcowych nauczania jest niepełny. Czy wyniki egzaminów końcowych są wystarczającą miarą tego, jak dobrze uczy dana szkoła? Czy rankingi szkół ze względu na średni wynik egzaminacyjny mają sens? Zdecydowanie nie. Równie ważny, a nawet ważniejszy jest postęp, jaki robią uczniowie przez kilka lat nauki w danej placówce.

Wyniki egzaminacyjne uczniów zależą od wielu czynników niezależnych od szkoły, takich jak uprzednie osiągnięcia uczniów, materialne i kulturowe zasoby rodzinne czy genetycznie uwarunkowane zdolności. Jeżeli tak, to wyniki egzaminacyjne mogą być w wielu wypadkach wysoce zawodnymi wskaźnikami tego, czy dana szkoła dobrze naucza. Znacznie lepszym wskaźnikiem efektywności nauczania są miary postępu poczynionego przez uczniów podczas nauki w danej szkole. Postęp ten w sposób poprawny statystycznie pozwala wyznaczyć metoda Edukacyjnej Wartości Dodanej. Metoda EWD to zestaw technik statystycznych pozwalających zmierzyć wkład szkoły w wyniku nauczania. Żeby można było je zastosować potrzebne są wyniki przynajmniej dwóch pomiarów osiągnięć szkolnych na początku nauki w danej szkole i na jej zakończenie. Polski system egzaminacyjny dostarcza danych do wyliczania EWD dla gimnazjów (sprawdzian w klasie VI szkoły podstawowej jako miara na wejściu, egzamin gimnazjalny jako miara na wyjściu) oraz szkół maturalnych (egzamin gimnazjalny jako miara na wejściu, egzamin maturalny jako miara na wyjściu). Przeprowadzane w sposób jednolity w skali kraju egzaminy szkolne pełnią wiele funkcji. Do tych najważniejszych należą wyznaczanie stopnia spełniania przez uczniów wymagań programowych, ewaluacja pracy szkół oraz monitorowanie procesów edukacyjnych. Metoda edukacyjnej wartości dodanej jest ważnym instrumentem statystycznym wykorzystywania wyników egzaminacyjnych do ewaluacji pracy szkół. Może ona służyć przede wszystkim szkołom, bo to dyrektorzy i nauczyciele

▶ **Biuro ogłoszeń**
oglotop@pajpress.pl

▶ **Dział reklamy**
tel: 44 754 41 51

▶ **Redakcja**
tel: 44 754 21 21
top@pajpress.pl

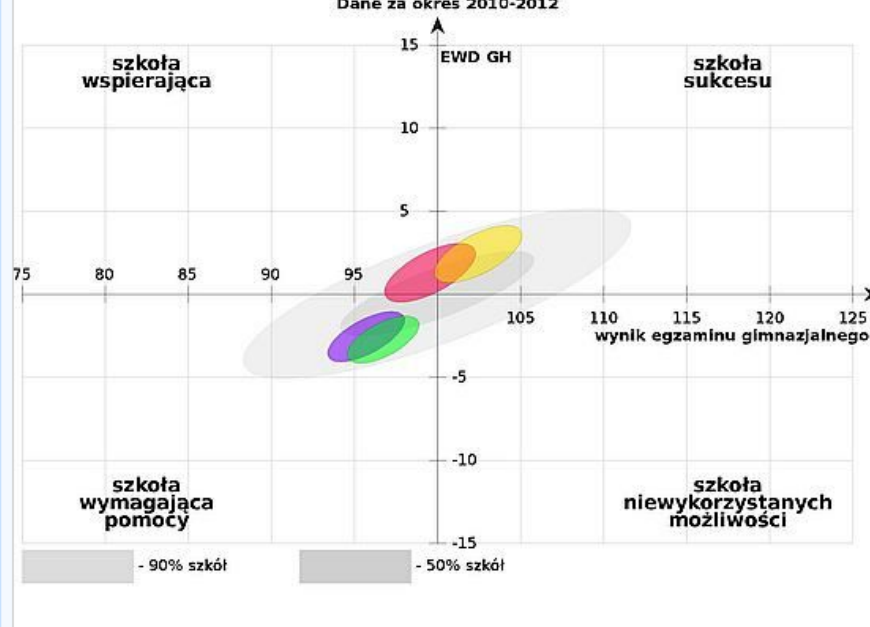
Artykuły

- ▶ Aktualności
- ▶ Zdarzenia
- ▶ Finanse
- ▶ Kultura
- ▶ Zdarzenia
- ▶ Zdrowie
- ▶ Sport
- ▶ Białaczów
- ▶ Drzewica
- ▶ Opoczno
- ▶ Poświętne
- ▶ Sławno
- ▶ Paradyż
- ▶ Żarnów

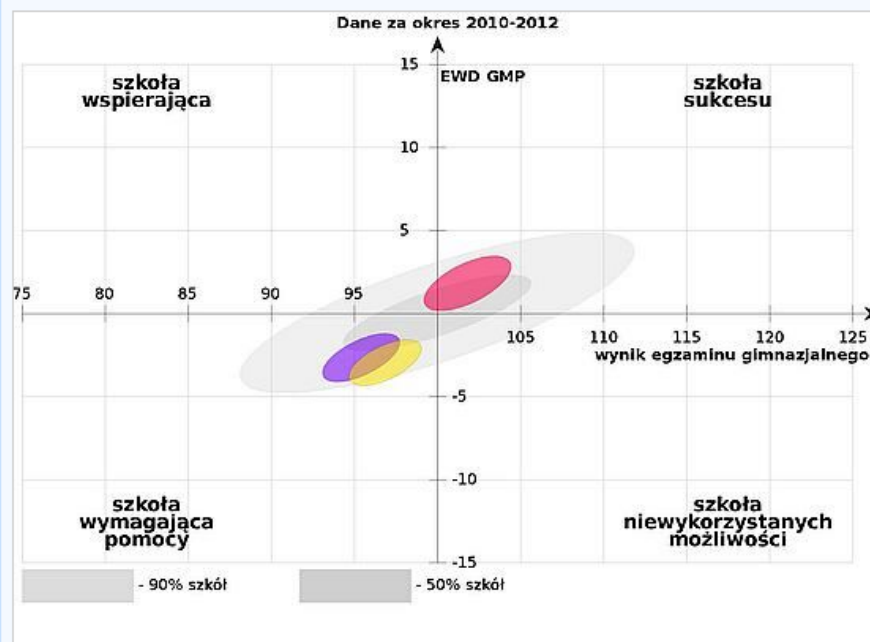


„Materiał został opracowany na podstawie strony internetowej Centralnej Komisji Egzaminacyjnej (www.cke.edu.pl). Stanowi jedynie materiał wyjściowy do pogłębionych analiz i w żaden sposób nie może przesądzać o poziomie danej szkoły.

My ze swej strony również nie dokonujemy klasyfikacji.”



Najlepsze i najgorsze gimnazja z części humanistycznej. Żółty ? Gim. w Szadkowicach, zielony ? Gim. w Żarnowie, fioletowy ? Białaczów, różowy ? Gim. w Prymusowej Woli



Najlepsze i najgorsze gimnazja z części matematyczno?przyrodniczej. Żółty ? Gimnazjum w Żarnowie, fioletowy ? Gimnazjum w Białaczowie, różowy ? Gimnazjum w Szadkowicach