

## Gimnazjum PP Analiza efektów kształcenia

### Opis szkoły

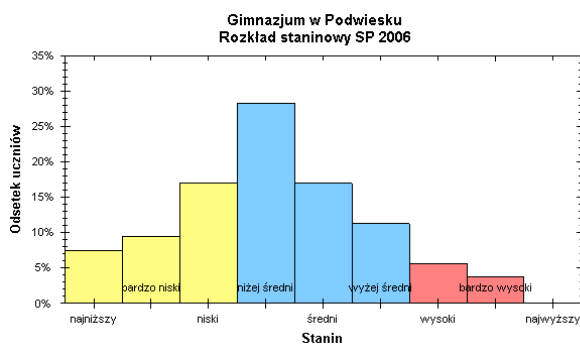
Gimnazjum PP powstało w 1999 roku, jako jedno z dwóch na terenie gminy wiejskiej i obejmuje swoim działaniem uczniów z 12 wsi (sołectw). Do gimnazjum uczęszczają absolwenci dwóch szkół podstawowych, znajdujących się w innych niż gimnazjum miejscowościach. Oznacza to, że praktycznie wszyscy uczniowie to uczniowie dojeżdżający, szkoła organizuje dowozy autobusem szkolnym (*na podstawie danych ze strony internetowej szkoły*).

W szkole uczy się 184 uczniów, w 9 oddziałach i pracuje 14 pełnozatrudnionych nauczycieli. 16% uczniów to uczniowie o szczególnych potrzebach edukacyjnych (*dane z raportu SEO*)

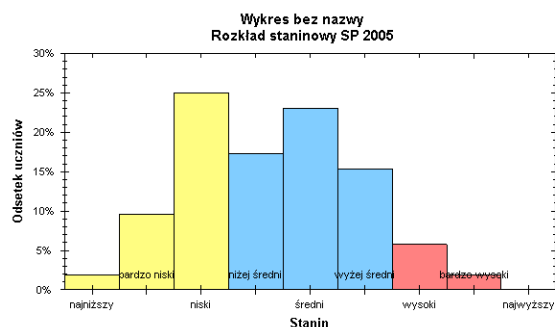
Do egzaminu gimnazjalnego w 2009 roku przystąpiło 54 uczniów, w tym jedna osoba ze stwierdzoną dysleksją.

### Analiza efektów kształcenia

Szkoła rekrutuje uczniów z niskimi i średnimi wynikami na sprawdzianie, zatem uczniowie przychodzą do gimnazjum z brakami już po szkole podstawowej.



Struktura grupy uczniowskiej na wejściu wg potencjału – absolwenci 2009



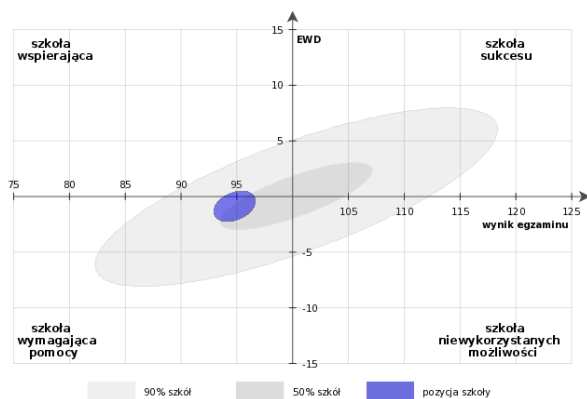
Struktura grupy uczniowskiej na wejściu wg potencjału – absolwenci 2008

**Rys. 1. Struktura grupy uczniowskiej na wejściu – absolwenci 2008, 2009.**

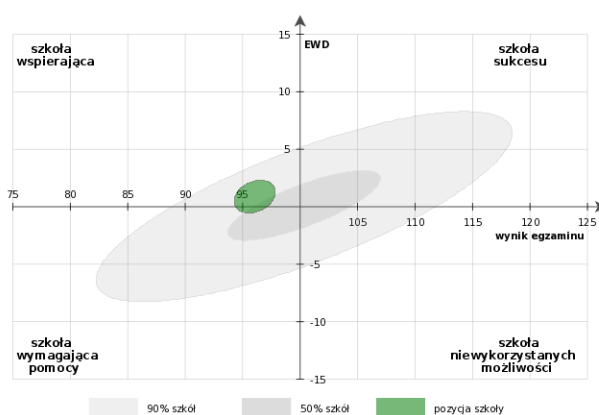
W tabeli 1. zebrano podstawowe informacje o wynikach egzaminacyjnych – średni wynik GH 2008 plasuje szkołę w staninie bardzo niskim, a w 2009 – w staninie niskim, natomiast wyniki w części matematyczno-przyrodniczej odpowiednio w staninie niżej średnim i średnim. Istotnie, szkoła odnotowała w latach 2008 i 2009 postęp: wzrosły zarówno wyniki egzaminacyjne, jak i efektywność kształcenia mierzona jednorocznymi wskaźnikami EWD.

**Tabela 1. Wyniki egzaminacyjne w latach 2008-2009**

Grupa	Średnia SP	Średnia GH	EWD GH	EWD GH przedział ufności	Średnia GMP	EWD GMP	EWD GMP przedział ufności
2009 (53 zdających)	21,5 (2006)	28,2 (niski)	-0,7	(-1,9; 0,4)	24,5 (średni)	2,7	(1,2; 4,1)
2008 (52 zdających)	26,7 (2005)	25,2 (niski)	-2,7	(-4,4; -1,0)	24,8 (niżej średni)	1,2	(-0,3; 2,7)

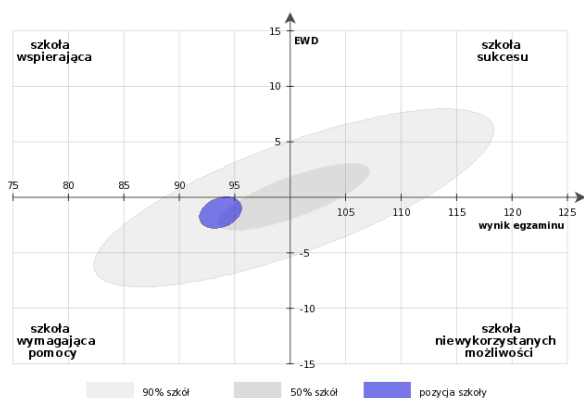


zaminacyjnych uwzględniona w analizie: 167.



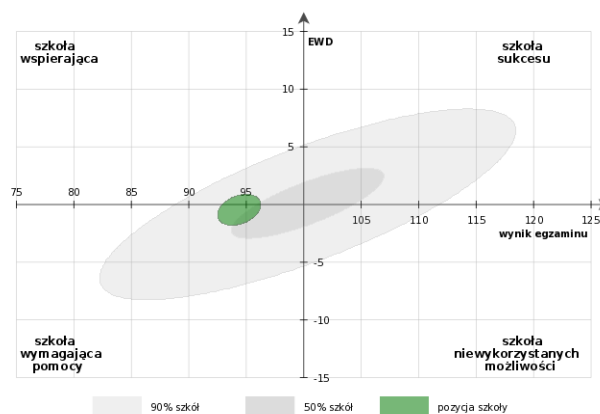
zaminacyjnych uwzględniona w analizie: 167.

### EWD GH 2007-2009



zaminacyjnych uwzględniona w analizie: 165.

### EWD GMP 2007-2009



zaminacyjnych uwzględniona w analizie: 165.

### EWD GH 2006-2008

### EWD GMP 2006-2008

**Rys. 2** Trzyletnie wskaźniki EWD w gimnazjum w Podwiesku

Analizując trzyletnie wskaźniki EWD (rys. 2.) utwierdzamy się, że tendencje opisane w tabeli 1. dla lat 2008-2009 najprawdopodobniej miały miejsce również w latach poprzednich. Szkoła uzyskuje wyniki egzaminacyjne poniżej średniej w kraju i jednocześnie efektywność nauczania w zakresie sprawdzanym na egzaminie gimnazjalnym jest na poziomie przeciętnej w kraju. Szkoła poprawiając efektywność stopniowo przesuwa się w kierunku szkoły wspierającej. Daje to podstawę do wnioskowania, że istotnie podejmowane w szkole działania przekładają się na podniesienie efektywności kształcenia. Niepokoi jednakże fakt, że wyniki egzaminacyjne tak bardzo odbiegają od średniej krajowej (o 1/3 odchylenia standardowego), co czyni zasadnym pytanie, czy uczniowie opanowują wiadomości i umiejętności wymagane w podstawie programowej.

Ten pobeżny ogląd wyników egzaminacyjnych wskazuje, że szkoła staje przed następującymi problemami do rozwiązania w związku z wynikami kształcenia:

1. szkoła przyjmuje uczniów z niskimi i średnimi wynikami na sprawdzianie, zatem jej praca powinna być ukierunkowana na kształtowanie podstawowych umiejętności i niwelowanie braków ze szkoły podstawowej;

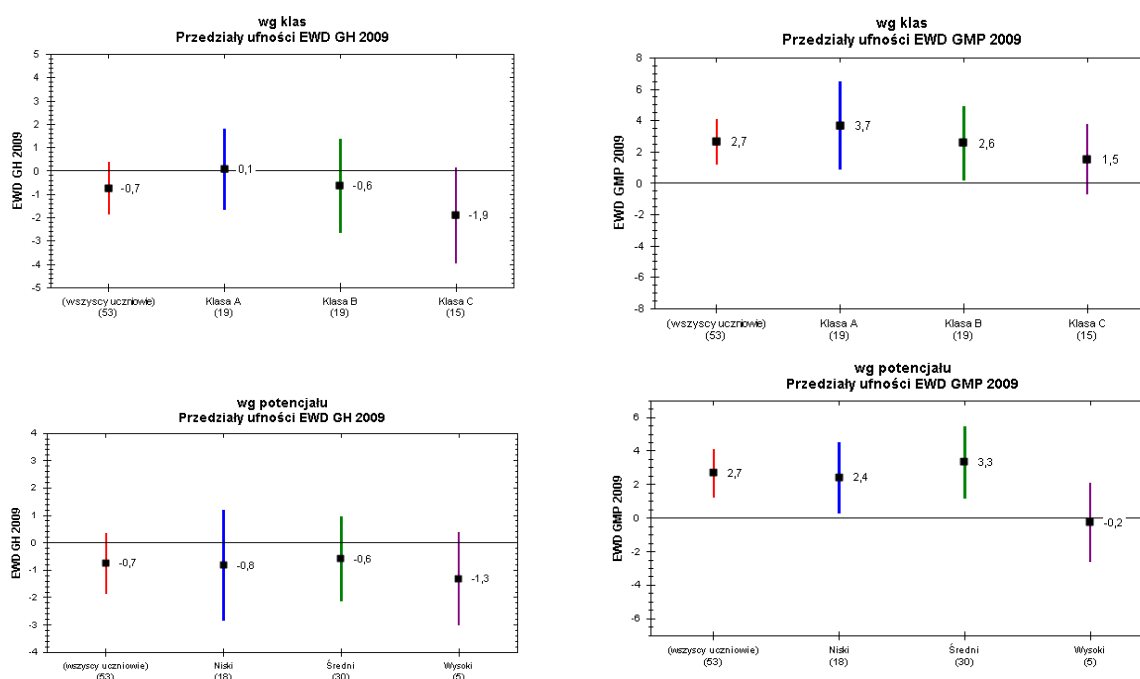
2. w części humanistycznej należy dążyć do tego, aby uzyskać większą efektywność (dodatnia wartość EWD), co powinno być osiągalne i na co wskazują wyniki części matematyczno-przyrodniczej

Na podstawie raportu ewaluacyjnego SEO, wyników egzaminacyjnych w poszczególnych klasach oraz w grupach uczniowskich wg potencjału uczniów należy uznać, że szkoła jest świadoma, z uczniami o jakim potencjale pracuje, diagnozy na wejściu oraz istniejący program wsparcia dla słabszych uczniów są skuteczne – efektywność nauczania w klasach oraz wg potencjału są porównywalne (wyniki dla uczniów o potencjale wysokim nie są wystarczająco wiarygodne – tę grupę uczniów reprezentuje tylko 5 uczniów). Nauczyciele w poszczególnych klasach pracują porównywalnie; zauważmy też, że w szkole nie tworzy się zróżnicowanych klas: klasy mają porównywalne wyniki na wejściu, a uczniowie w klasach są absolwentami różnych szkół podstawowych (tabela 2.)

Tabela 2. Przydział uczniów do klas

SP1	Liczebność	Średnia SP	SP2	Liczebność	Średnia SP
		29		21,9	
Klasa A	12	20,2	Klasa A	6	22,8
Klasa B	10	24,3	Klasa B	9	18,4
Klasa C	7	21,3	Klasa C	8	21,8

Wyraźnie widać różnicę w efektywności w części humanistycznej i części matematyczno-przyrodniczej egzaminu gimnazjalnego. Bezsprzecznie dodatkowych działań wymaga rozwijanie umiejętności uczniów w zakresie tworzenia własnego tekstu. Dla przykładu, na egzaminie gimnazjalnym w 2009 roku za poprawność językową w zadaniu 29. (rozprawka) tylko jeden uczeń w szkole uzyskał 1 punkt (na 3 możliwe do uzyskania), pozostali uzyskali 0 punktów. Jednak warto podkreślić, że większość uczniów podjęło próbę napisania rozprawki – w przypadku 7 uczniów wykonanie tego zadania zostało ocenione na 0 punktów.



Rys.3 Wskaźniki EWD 2009 wg klas oraz wg potencjału uczniowskiego na wejściu

W raporcie z ewaluacji zewnętrznej<sup>1</sup> podkreślono wysoki stopień spełnienia wymagań przez szkołę w wielu obszarach (ocena B). Najwyżej zostało ocenione wymaganie dotyczące sprawowania wewnętrznego nadzoru pedagogicznego w obszarze „Zarządzanie” (ocena A). Najniżej oceniono natomiast aktywność uczniów i zaangażowanie rodziców (oceny C). Zarówno z raportu, jak i z informacji ze strony internetowej szkoły dowiadujemy się o bardzo wielu działaniach szkoły, mających na celu aktywizowanie uczniów oraz rodziców. Szkoła również „prowadzi się preorientację i poradnictwo zawodowe” (s. 7 raportu), a w ramach projektu unijnego szkoła przystąpiła do zajęć z doradztwo edukacyjno-zawodowego (*informacja na stronie internetowej szkoły*). Wszystkie te działania w raporcie ewaluacyjnym zostały wysoko ocenione (poziom B), ale trudno się zorientować, czy przynoszą one zamierzone efekty. Sformułowanie w raporcie „Tylko nieliczni, osiągający dobre i bardzo dobre wyniki w nauce posiadają wizję własnego rozwoju” (s.5) każe domniemywać, że te działania nie są skuteczne, albo że uczestniczą w nich tylko nieliczni uczniowie. Dziwi również fakt, że w opisie wymagania „Wykorzystywane są zasoby środowiska na rzecz wzajemnego rozwoju” w obszarze „Środowisko” nie mówi się nic o współpracy gimnazjum ze szkołami podstawowymi, z których gimnazjum rekrutuje uczniów, a co wydaje się być kluczowe dla uzyskiwania przez szkołę lepszych efektów kształcenia.

### **Wnioski i rekomendacje**

Szkoła uzyskuje przeciętną efektywność kształcenia przy niskich wynikach egzaminacyjnych. Niskie wyniki egzaminacyjne, szczególnie w części humanistycznej nie dają podstawy do wnioskowania o nabyciu przez uczniów wiadomości i umiejętności wymaganych w podstawie programowej.

Efektywność nauczania w gimnazjum wydaje się być wyższa niż szkół podstawowych, z których rekrutują się uczniowie. Uczniowie przychodzą z bardzo niskimi wynikami i dużymi brakami, które w gimnazjum udaje się wyrównać o tyle, że szkoła uzyskuje przeciętną efektywność w pracy z tak słabymi uczniami.

Szkoła powinna koncentrować się na kształtowaniu umiejętności podstawowych oraz wzmacniać motywację uczniów. Potrzebna jest współpraca ze szkołami podstawowymi, przygotowującymi uczniów do pracy w gimnazjum.

---

<sup>1</sup> <http://www.npseo.pl/action/raports> - [dostęp 12.03.2010]