

## **Gimnazjum AO** **Analiza efektów kształcenia**

### **Opis szkoły**

Gimnazjum AO jest jedynym gimnazjum w gminie. Gmina utrzymuje sześć szkół podstawowych, z których uczniowie trafiają do Gimnazjum AO. Największą z nich jest Szkoła Podstawowa, która tworzy z Gimnazjum AO Zespół Szkół. Pozostałe to małe wiejskie szkoły, w których do sprawdzianu przystępuje od kilku do kilkunastu osób.

W gimnazjum uczy się 264 uczniów w 12 oddziałach, do egzaminu gimnazjalnego w 2009 roku przystąpiło 91 uczniów.

Szkoła posiada certyfikat „Szkoły z klasą” oraz „Szkoły promującej zdrowie”. Ponadto szkoła uczestniczy w wielu projektach, jak np. „Szkoła marzeń”, „Przyjazna szkoła”, itp. Gimnazjum chwali się sukcesami swoich uczniów konkursach artystycznych i sportowych, a także laureatami konkursów przedmiotowych: w 2009 roku 3 osoby były laureatami w konkursach przyrodniczych oraz 1 osoba w konkursie humanistycznym.

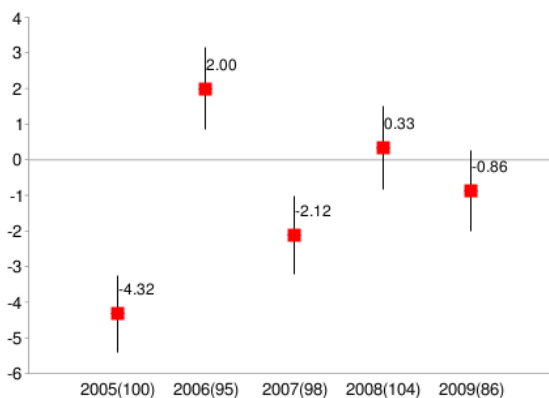
### **Analiza efektów kształcenia**

W tabeli 1. zostały zebrane wyniki egzaminacyjne gimnazjum za lata 2002-2009. O szkole nie można powiedzieć, że pracuje stabilnie: lepsze lata przeplatane są latami gorszymi.

**Tabela 1. Średnie wyniki egzaminacyjne szkoły i pozycja szkoły w krajowej skali staninowej**

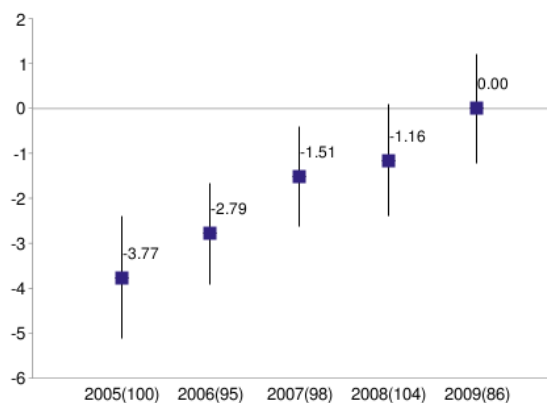
|      | <b>GH</b>            | <b>GMP</b>           |
|------|----------------------|----------------------|
| 2002 | 28,18 (niżej średni) | 39,47 (najwyższy)    |
| 2003 | 27,06 (b.niski)      | 35,33 (b.wysoki)     |
| 2004 | 24,23 (niżej średni) | 23,64 (średni)       |
| 2005 | 31,33 (niżej średni) | 23,32 (średni)       |
| 2006 | 33,15 (średni)       | 20,58 (niski)        |
| 2007 | 29,3 (niżej średni)  | 23,13 (niżej średni) |
| 2008 | 31,64 (wyżej średni) | 25,95 (średni)       |
| 2009 | 29,7 (niżej średni)  | 24,54 (średni)       |

Inną perspektywą, z której możemy popatrzeć na wyniki egzaminacyjne są jednoroczne wskaźniki EWD (rys. 1), informujące nie tyle o poziomie osiągnięć, co o efektywności nauczania. Efektywność w części matematyczno-przyrodniczej stopniowo zwiększała się: od niżej przeciętnej w 2005 roku do przeciętnej w 2009 roku. W części humanistycznej jednoroczne wskaźniki EWD nie są stabilne, ale w ostatnich dwóch latach oscylują wokół przeciętnej. Oznaczałoby to, że szkoła poprawia efektywność swojej pracy.



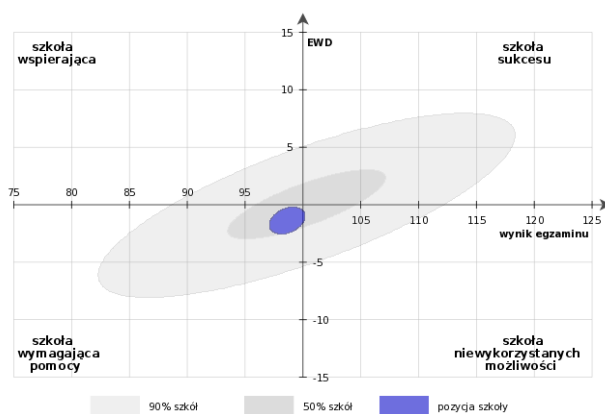
Wskaźniki EWD GH 2005-2009

Rys. 1. Jednoroczne wskaźniki EWD w latach 2005-2009

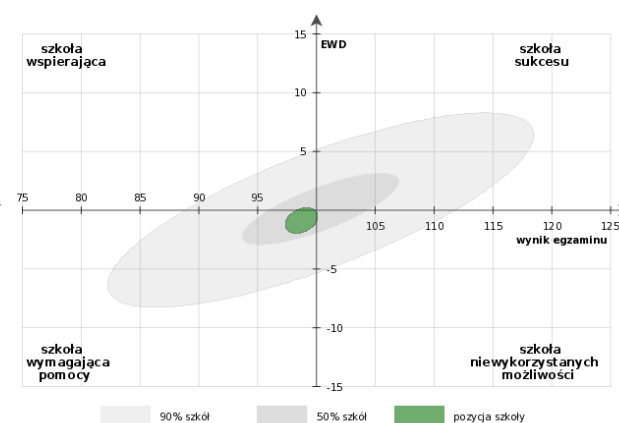


Wskaźniki EWD GMP 2005-2009

Podobny obraz szkoły otrzymamy analizując trzyletnie wskaźniki EWD (rys. 2. i rys. 3.) – w części matematyczno-przyrodniczej wyraźnie widać wzrost wyników i efektywności – szkoła przesuwa się w kierunku szkoły neutralnej. Natomiast w części humanistycznej – pogorszenie wyników. Ta nierówna praca szkoły może być związana z różną efektywnością pracy zespołów nauczycielskich, które w kolejnych latach przygotowują uczniów do egzaminu gimnazjalnego. Oczywiście sytuacja taka wymaga głębszego rozpoznania.



zaminacyjnych uwzględniona w analizie: 288.

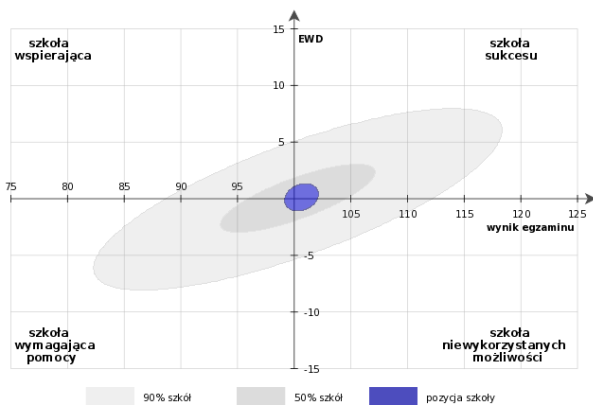


aminacyjnych uwzględniona w analizie: 288.

EWD GH 2007-2009

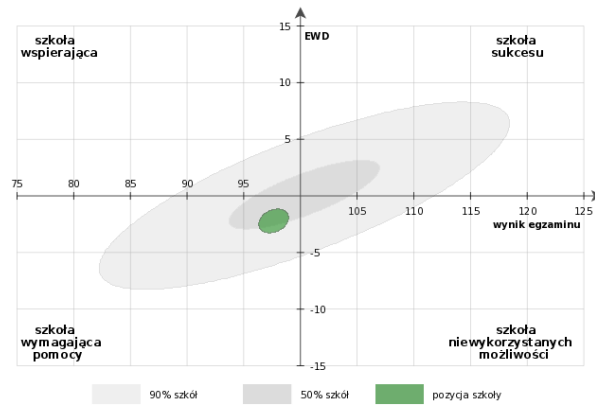
Rys.2 Trzyletnie wskaźniki EWD za lata 2007-2009

EWD GMP 2007-2009



Wskaznik EWD GH 2006-2008 uwzględniona w analizie: 296.

EWD GH 2006-2008

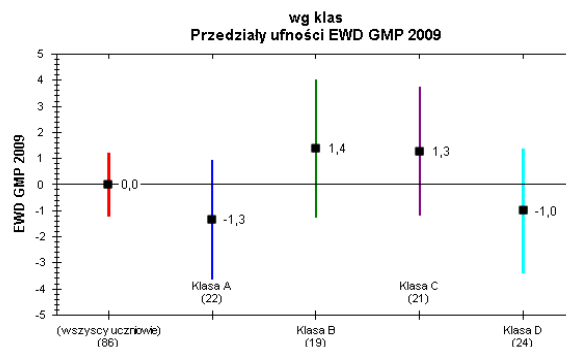
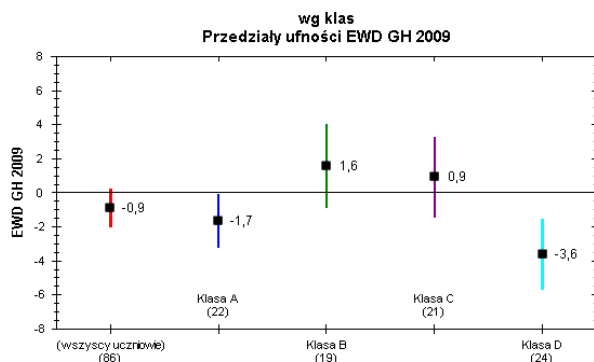


Wskaznik EWD GMP 2006-2008 uwzględniona w analizie: 296.

EWD GMP 2006-2008

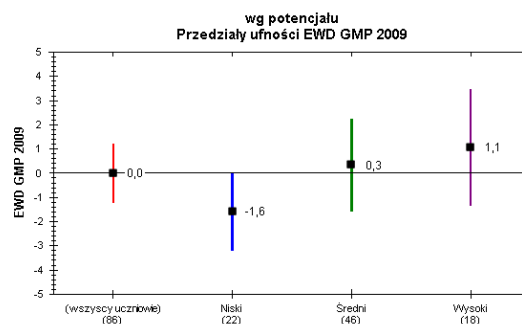
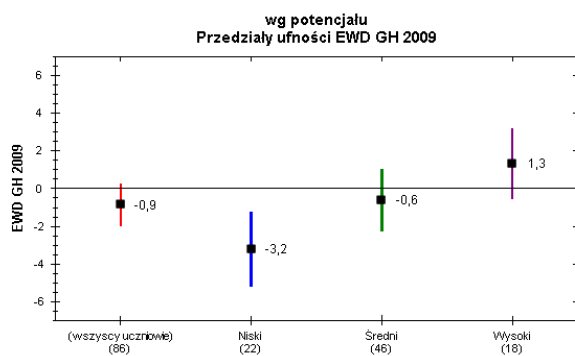
Rys.3 Trzyletnie wskaźniki EWD za lata 2006-2008

Hipotezę o zróżnicowanej pracy zespołów nauczycielskich zdaje się potwierdzać analiza efektywności wg klas. Klasy uzyskują zróżnicowane wyniki ze względu na efektywność, mimo, że skład uczniowski w klasach na wejściu był bardzo zbliżony. W szkole zachodzą złożone procesy edukacyjne, które chyba do końca nie są rozpoznane i nie są zarządzane przez dyrekcję szkoły. Ciekawe, że autorzy raportu z ewaluacji zewnętrznej też zwrócili na to uwagę, choć swoich wniosków nie opierali na danych ilościowych: oceniono, że szkoła spełnia wymaganie „Procesy edukacyjne mają charakter zorganizowany” zaledwie w stopniu podstawowym (ocena D).



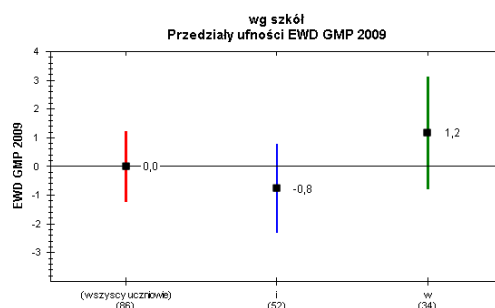
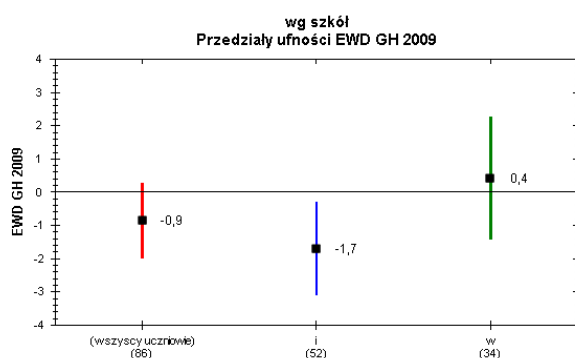
Rys.4 Wskaźniki EWD 2009 wg klas

Niepokojąco przedstawiają się wskaźniki EWD w 2009 dla uczniów o różnym potencjale – zarówno w części matematyczno-przyrodniczej, jak i w części humanistycznej nie udało się osiągnąć nawet przeciętnej efektywności w pracy z uczniem słabym. Do wysokich wyników najlepszych uczniów przyczyniły się zapewne działania szkoły, przygotowujące do udziału w konkursach przedmiotowych. Zatem działania związane z pomocą uczniom najstarszym nie są efektywne.



Rys.5 Wskaźniki EWD 2009 wg potencjału uczniowskiego

Szkoła pozyskuje uczniów z 6 szkół podstawowych, co oczywiście stawia nowe wyzwania przed kadrą nauczycielską zarówno w zakresie oddziaływań wychowawczych, jak i wyrównywania poziomu przygotowania do pracy w gimnazjum. Niestety ani w części humanistycznej, ani w części matematyczno-przyrodniczej nie udało się uzyskać przeciętnej efektywności z tymi uczniami.



Rys.6 Wskaźniki EWD 2009 wg szkół podstawowych: w – SP w Zespole Szkół w Wodzisławiu, i – pozostałe szkoły wiejskie w gminie

## Wnioski

Wydaje się, że szkoła bardziej koncentruje się na pracy akcyjnej (udział w różnych projektach) i doraźnych sukcesach (udział młodzieży w konkursach) niż na solidnej, planowej pracy u podstaw. Szkoła nie uzyskuje stabilnych wyników egzaminacyjnych, efektywność nauczania w klasach jest zróżnicowana. Poprawy wymaga praca z uczniem słabym. Potrzebne są działania, które poprawiłyby wyniki w części humanistycznej egzaminu gimnazjalnego.

Potencjał szkoły wskazuje na to, że powinna to być szkoła zaliczana do kategorii szkół neutralnych.